

## ANNEXE 6.J

### Secteurs d'information sur les sols



- 63SIS08219 « Station-service AUCHAN nord (ancienne) » ;
- 63SIS08252 « Station-service TOTAL - relais Anatole France » ;
- 63SIS08241 « MSD CHIBRET (Merck Sharp Dohme) » ;
- 63SIS08236 « Anciens abattoirs Saint-Jean » ;
- 63SIS08234 « Ancienne usine à gaz » ;
- 63SIS08242 « ZAC de Claveloux ».

## Fiche Détaillée

### Description du site

Nom : Station service AUCHAN NORD (ancienne)  
Adresse : RUE DU TORPILLEUR SIROCCO  
Commune principale : 63113 CLERMONT FERRAND  
Code - Libellé NAF : D1 - Industrie pétrolière, gaz naturel

### Conclusions de l'administration sur l'état des sols

Date de dernière mise à jour des informations : 30/09/2020

#### Terrain répertorié en Secteur d'Informations sur les Sols (SIS)

Identifiant : SSP00056560101  
Ancien identifiant SIS : 63SIS08219  
Description : [1](#) Le site a accueilli une station service qui a été démantelée en 2007. La présence d'hydrocarbures dans les sols et dans la nappe a notamment été détectée. Le terrain a été réhabilité pour un usage de parking.

### Synthèse de l'action de l'administration

Date de dernière mise à jour : 24/07/2018

Description : [3](#) La station était alimentée par 4 cuves enterrées à simple enveloppe de 30 m<sup>2</sup> chacune, dans des fosses maçonnées emplies de sablon. Une cuve enterrée de GPL a également été utilisée. Les bâtiments ont été entièrement démolis. Les cuves enterrées et le séparateur d'hydrocarbures ont été extraites des fosses. Les tuyauteries et volucompteurs ont été enlevés. Les fosses bétonnées ont été détruites.

En juin 2007, le chantier de suppression des cuves a lieu. Chaque cuve étant installée dans des fosses maçonnées, sur un lit de sablons, le bureau d'étude contrôle les sablons restant dans la fosse maçonnée après enlèvement de la cuve associée. En cas de contamination des sablons, le contrôle des terres situées sous la fosse après démolition et enlèvement de la fosse a lieu.

11 sondages sont réalisés. Dans la cuve 4 est remarquée une pollution par hydrocarbures et légère contamination par BTEX et HAP localisée dans les sablons contenus dans la fosse. Au niveau de la zone de dépotage, une pollution par les hydrocarbures est remarquée. Des sondages et analyses complémentaires sont réalisés au droit du dépotage. Un sondage sur 1,5m de profondeur est réalisé : les terres extraites présentent une légère odeur d'hydrocarbures. Le sondage précédent étant pollué par les hydrocarbures à 1,5 m de prof, il est décidé de poursuivre cette fouille en profondeur pour vérifier l'extension de la pollution. Le sondage a été conduit jusqu'à 6,5 m. Une pollution est remarquée entre 4,5 et 6 m, mais les teneurs situées au-delà de 6m sont inférieures au seuil d'acceptation en installation de stockage de déchets inertes.

Cependant, les travaux de démantèlement de la station ont permis la suppression de la source primaire de pollution. Un phénomène d'atténuation naturelle des hydrocarbures est à prévoir, compte tenu de la propriété naturelle de lente dégradation de ces molécules organiques dans le milieu sol. Le projet de parking est compatible avec la pollution résiduelle : compte tenu de l'imperméabilisation des sols, tout risques par contact direct pour l'Homme est supprimé.

En août 2007, afin de vérifier que l'eau souterraine n'est pas impactée, 1 piézomètre à 12 m de profondeur est implanté à proximité du dépôtage. En février 2008, deux piézomètres (Pz) complémentaires sont implantés sur demande de la DRIRE. Les teneurs en hydrocarbures au droit du Pz 2 et Pz 3 sont inférieures à la concentration réglementaire, ce qui n'est pas le cas pour Pz 1, où une très forte concentration en hydrocarbures est relevée. Les teneurs en BTEX et HAP sont très importantes au niveau de Pz2 et Pz3. Au regard des résultats d'analyse de sols, des caractéristiques hydrodynamiques de la nappe et des indices organoleptiques de pollution, la pollution de la nappe ne semble pas liée à l'activité du site.

La teneur en hydrocarbures dans la nappe excède les valeurs limites autorisées pour la production d'eau potable, mais le site n'est pas dans un périmètre de protection de captage. Du fait de sa faible productivité, la nappe ne peut pas avoir d'usage local pour arrosage. Il y a donc absence de "cibles eau souterraine", donc il n'y a pas de risque pour le milieu. Il n'y a pas lieu de mettre en place une surveillance.

Polluant(s) suspecté(s) ou suivi(s) : [4](#) Benzène et dérivés / Somme de benzene, toluene, ethylbenzene, xylenes (BTEX)  
HAP (Hydrocarbures aromatiques, polycycliques, pyrolytiques et dérivés)  
Hydrocarbures et indices liés

## Géolocalisation

### Parcelles concernées par le SIS :

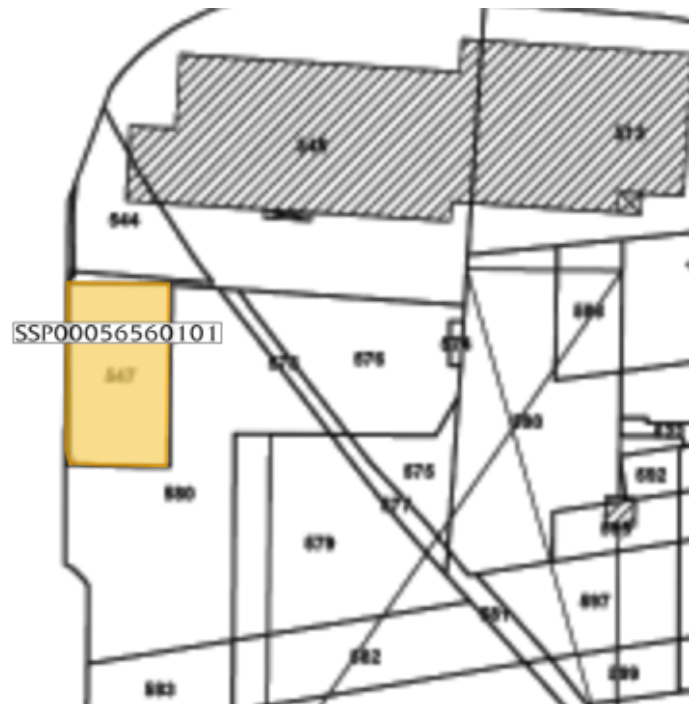
| Commune          | Feuille | Section | Numéro | Code dép. |
|------------------|---------|---------|--------|-----------|
| CLERMONT FERRAND |         | AH      | 547    |           |

Plans cartographiques :



 Centroïde de la classification  
Cartes IGN - IGN

Identifiant : SSP00056560101



Périmètre de la classification  
Parcelles cadastrales - IGN

Identifiant : SSP00056560101

Coordonnées du centroïde : 345 903,2 ; 5 750 567,9 (Web Mercator Sphérique (EPSG:3857))

Superficie estimée : 1 740 m<sup>2</sup>

1 Pour les sites renseignés avant 2020, les informations sont généralement issues de la base de données relative aux secteurs d'information sur les sols (SIS) dont l'information était assurée par le géoportail des risques du Ministère chargé de l'environnement ([www.georisques.gouv.fr](http://www.georisques.gouv.fr))

3 Pour les sites renseignés avant 2020, les informations sont issues de la base de données BASOL (avant 2020) ou la base de données SIS s'ils n'étaient pas répertoriés dans BASOL.

4 Il convient également de lire la description ci-dessus, des polluants pouvant y être mentionnés

## Fiche Détaillée

### Description du site

Nom : Station service TOTAL "Relais Anatole FRANCE"  
Adresse : 96 RUE ANATOLE FRANCE  
Commune principale : 63113 CLERMONT FERRAND

### Conclusions de l'administration sur l'état des sols

Date de dernière mise à jour des informations : 30/09/2020

#### Terrain répertorié en Secteur d'Informations sur les Sols (SIS)

Identifiant : SSP00056860101  
Ancien identifiant 63SIS08252  
SIS :

Description : [1](#) Station service Total exploitée de 1975 à 2016.  
En décembre 2015, un diagnostic des sols a été réalisé (absence de nappe d'eau souterraine au droit du site). 2 zones impactées par des hydrocarbures (HCT) et des Composés Aromatiques Volatils (CAV) ont été identifiées.  
Les terres impactées ont été excavées en janvier-février 2016 et évacuées.  
Les analyses en fond de fouille ont permis de tracer les concentrations résiduelles suivantes:  
- pour les HCT, une valeur maximale atteint 361 mg/kg, les autres étant majoritairement inférieures à 100 mg/kg;  
- pour les CAV, une valeur maximale se situe entre 0,5 et 0,65 mg/kg, les autres valeurs étant inférieures à 0,25 mg/kg.  
L'analyse de risques résiduels démontre que le site est compatible avec un usage industriel ou artisanal (absence de risques sanitaires pour les usagers du site et son voisinage).  
L'exploitant ayant rempli ses obligations liées à la cessation d'activité, un procès verbal de fin de travaux a été délivré.  
Les pollutions résiduelles devront être prises en compte en cas de changement d'usage.

### Synthèse de l'action de l'administration

Date de dernière mise à jour : 13/10/2016

Description : [3](#) Par anticipation à la cessation d'activité, TOTAL MARKETING FRANCE a fait réaliser, en décembre 2015 un diagnostic des sols.  
A l'issue de ces investigations, 2 zones impactées par des hydrocarbures (HCT) et des Composés Aromatiques Volatils (CAV) ont été identifiées ainsi que l'absence d'une nappe d'eaux souterraines au droit du site.  
Les travaux de réhabilitation se sont déroulés du 18 janvier au 17 février 2016.  
A cette occasion:  
- 3 cuves enterrées ont été extraites et évacuées;  
- les radiers des cuves et des séparateurs d'hydrocarbures ont été évacués;  
- les eaux de ruissellement, collectées en fonds de fouille ont été pompées et traitées;  
- l'ensemble des terres impactées par la pollution (1290,38 tonnes) a été évacué en biocentre.  
Au fil des travaux, des analyses de fonds de fouille ont permis de tracer les concentrations



résiduelles suivantes:

- pour les HCT, une valeur maximale atteint 361 mg/kg, les autres étant majoritairement inférieures à 100 mg/kg;
- pour les CAV, une valeur maximale se situe entre 0,5 et 0,65 mg/kg, les autres valeurs étant inférieures à 0,25 mg/kg.

Une analyse des risques résiduels démontre, qu'en l'absence de polluants résiduels volatils significatifs et de circulation d'eaux souterraines au droit du site, que ce site ne présente pas de risques sanitaires pour les usagers du site et son voisinage.

Ainsi, la société TOTAL MARKETING FRANCE a répondu à ces obligations de mise en sécurité de ses installations et aux exigences de réhabilitation définies à l'article L-512-12-1 du code de l'environnement.

Un procès verbal de fin de travaux lui a été délivré par la préfecture.

Toutefois, la pollution résiduelle peut ne pas être compatible avec un usage du site autre qu'industriel ou artisanal. Aussi, dès lors qu'il sera l'objet d'un usage plus sensible, une étude de compatibilité sanitaire devra être réalisée.

De plus, dans le cas de travaux d'affouillement avec évacuation de terres, ces dernières devront être caractérisées et suivre une filière d'élimination adaptée.

Ce site a vocation à être intégré au Secteur d'Information des Sols (S.I.S), prévu à l'article L-125-6 du code de l'environnement.

Polluant(s) suspecté(s) ou suivi(s) : [4](#) Benzène et dérivés / Somme de benzène, toluène, éthylbenzène, xyloles (BTEX)  
Hydrocarbures et indices liés

## Géolocalisation

### Parcelles concernées par le SIS :

| Commune          | Feuille | Section | Numéro | Code dép. |
|------------------|---------|---------|--------|-----------|
| CLERMONT FERRAND | 1       | ES      | 83     | 63        |
| CLERMONT FERRAND | 1       | ES      | 556    | 63        |

Plans cartographiques :



 Centroïde de la classification  
Cartes IGN - IGN

Identifiant : SSP00056860101



Périmètre de la classification  
Parcelles cadastrales - IGN

Identifiant : SSP00056860101

Coordonnées du centroïde : 345 878,8 ; 5 744 817,9 (Web Mercator Sphérique (EPSG:3857))

Superficie estimée : 1 892 m<sup>2</sup>

1 Pour les sites renseignés avant 2020, les informations sont généralement issues de la base de données relative aux secteurs d'information sur les sols (SIS) dont l'information était assurée par le géoportail des risques du Ministère chargé de l'environnement ([www.georisques.gouv.fr](http://www.georisques.gouv.fr))

3 Pour les sites renseignés avant 2020, les informations sont issues de la base de données BASOL (avant 2020) ou la base de données SIS s'ils n'étaient pas répertoriés dans BASOL.

4 Il convient également de lire la description ci-dessus, des polluants pouvant y être mentionnés

## Fiche Détaillée

### Description du site

Nom : MSD CHIBRET (Merck Sharp Dohme)  
Adresse : 200 BOULEVARD ETIENNE CLÉMENTEL LA CROIX DE NEYRAT  
Commune principale : 63113 CLERMONT FERRAND

### Conclusions de l'administration sur l'état des sols

Date de dernière mise à jour des informations : 30/09/2020

#### Terrain répertorié en Secteur d'Informations sur les Sols (SIS)

Identifiant : SSP00056750101  
Ancien identifiant SIS : 63SIS08241  
Description : [1](#) Le site a accueilli une activité de formulation et conditionnement des médicaments.  
La présence d'hydrocarbures a été détectée dans les sols.  
Des restrictions d'usage et des mesures constructives ont été proposés.

### Synthèse de l'action de l'administration

Date de dernière mise à jour : 24/07/2018

Description Différents travaux sont réalisés sur ce site.

[3](#)

En juin 2002, une première phase de reconnaissance permet la mise en place de 31 sondages au sol, dont 12 au droit de la parcelle « est », ciblées notamment sur les risques potentiels. 10 piézomètres sont également installés pour caractériser la qualité des eaux souterraines.

En février 2007, une deuxième phase de reconnaissance a lieu pour effectuer des prélèvements des eaux souterraines dans les 10 piézomètres existants.

En mai 2007, une notification de cessation d'activité est adressée au préfet.

En juillet 2008, une troisième phase de reconnaissance de la parcelle « est » permet la réalisation de 6 sondages de sol au voisinage d'une ancienne cuve semi-enterrée de fioul de 28 m<sup>2</sup> enlevée en 1997, au nord-est de la parcelle, où des impacts d'hydrocarbures avaient été détectés dans les sols en juin 2002. 21 sondages sont réalisés en surface. 2 piézomètres complémentaires sont installés et un prélèvement de ces piézomètres et des 6 déjà existants permet de compléter la caractérisation des eaux souterraines.

Le principal impact identifié par les 3 campagnes d'investigations est la présence d'hydrocarbures dans les sols au voisinage du piézomètre où était localisée une ancienne cuve semi-enterrée de fioul de 28 m<sup>3</sup> enlevée en 1997. Les hydrocarbures sont principalement localisés entre 3 et 4,5m de profondeur dans les sols de la nappe alluviale. La présence des métaux, et dans une moindre mesure de HAP, de manière diffuse dans les sols superficiels de la parcelle ne peut être mise en relation avec d'anciennes activités du site. Leur présence est probablement liée à la qualité des remblais apportés initialement ou à un bruit de fond géochimique local pour les métaux. Aucun impact significatif n'est identifié dans les eaux souterraines.

Dans le cadre de la vente du terrain MSD Chibret à la société IMMOCHAN, SITA Remédiation



est intervenu du 10 mars au 06 avril 2010 sur site pour procéder à la dépollution de deux zones impactées par les hydrocarbures. Les matériaux visuellement et olfactivement impactés ont été excavés et évacués en camions semis bennes et évacués vers le centre de traitement SITA FD de Drambon. 1056,62 tonnes de matériaux pollués ont été excavés et traités en zone 1, située à la limite ouest du site à proximité du bâtiment stockage expédition. 289,38 tonnes de terres polluées ont été excavées et traitées sur la zone 2, qui était une ancienne chaufferie. La présence d'eau souterraine a été mise en évidence au droit des deux zones, et l'eau présentait des indices visuels de contamination. Un échantillon analysé en laboratoire a montré un impact significatif en hydrocarbures. Afin d'abaisser le niveau de l'eau dans les fouilles et de traiter les eaux polluées, un système de pompage et traitement sur charbon actif a été installé sur site. Les eaux de rejet ont été régulièrement contrôlées par analyse en laboratoire. Au total, 1129 tonnes de charbon actif ont été utilisés et traités en filière agréée. A l'issue des travaux, le remblaiement des fouilles a été réalisé par SODETEC. Les analyses réalisées sur les prélèvements de parois et de fonds de fouille ont révélés de faibles concentrations résiduelles en hydrocarbures, inférieures au seuil d'acceptation en CET de classe 3 (inférieures à 500 mg/kg).

Une proposition de SUP est faite. En effet, lors de la cessation d'activité, MSD proposait un usage futur non sensible constitué d'activités commerciales, artisanales et de bureaux. La ville de Clermont-Ferrand a cependant souhaité que la construction d'immeubles à usage d'habitation soit envisagée sur la partie est du site. Un second plan de gestion a ainsi été réalisé afin de définir les actions à mener dans le cadre d'un usage en habitation de cette zone du site. L'étude de 2008 a montré que cette partie du site MSD pouvait accueillir un usage habitation sous réserve de réaliser la dépollution d'une zone d'impact en hydrocarbures pour obtenir des teneurs inférieures à 500 mg/kg et de mettre en place des servitudes complémentaires. Ces servitudes proposaient, entre autres, l'interdiction de la consommation des eaux souterraines ou la mise en place de dispositions relatives à d'éventuelles canalisations d'eau potable, la couverture de l'ensemble des sols par une dalle béton et la plantation d'arbres ou de plantes destinées à la consommation humaines interdites. Les justificatifs de dépollution ont été fournis, mais la proposition d'instaurer des SUP n'a pas abouti. Plusieurs avis défavorables, l'un par la société IMMOCHAN et l'autre par le maire sont apparus. Au vu des dépollutions effectuées, une nouvelle analyse des risques résiduels permettrait peut être de s'affranchir de la mise en place d'une telle servitude d'utilité publique sur le parcellaire considéré.

En l'absence de la réalisation d'Analyses de Risques Résiduels qui auraient pu permettre de justifier l'absence de SUP, une proposition de SIS est faite.

Polluant(s) suspecté(s) ou suivi(s) : [4](#) Hydrocarbures et indices liés

1 Pour les sites renseignés avant 2020, les informations sont généralement issues de la base de données relative aux secteurs d'information sur les sols (SIS) dont l'information était assurée par le géoportail des risques du Ministère chargé de l'environnement ([www.georisques.gouv.fr](http://www.georisques.gouv.fr))

3 Pour les sites renseignés avant 2020, les informations sont issues de la base de données BASOL (avant 2020) ou la base de données SIS s'ils n'étaient pas répertoriés dans BASOL.

4 Il convient également de lire la description ci-dessus, des polluants pouvant y être mentionnés

## Fiche Détaillée

### Description du site

Nom : ANCIENS ABATTOIRS SAINT JEAN  
Adresse : BOULEVARD SAINT JEAN  
Commune principale : 63113 CLERMONT FERRAND  
Code - Libellé NAF : B11 - Viande, abattoirs, équarrissage (industrie de la)

### Conclusions de l'administration sur l'état des sols

Date de dernière mise à jour des informations : 30/09/2020

#### Terrain répertorié en Secteur d'Informations sur les Sols (SIS)

Identifiant : SSP00056700101  
Ancien identifiant SIS : 63SIS08236  
Description : [1](#) Le site a accueilli un abattoir.  
Un diagnostic réalisé en 2005 a mis en évidence la présence d'hydrocarbures, PCB et matière organique dans les sols.  
Des travaux de dépollution ont été réalisés.

### Synthèse de l'action de l'administration

Date de dernière mise à jour : 24/07/2018

Description : [3](#) Un diagnostic initial est réalisé en 2005. La phase A conclut à la nécessité de réaliser des investigations de la qualité des sols et des eaux souterraines. Lors de la phase B, 11 sondages ont été réalisés, permettant de mettre en évidence :

- une contamination des sols en hydrocarbures, BTEX et HAP liés à la présence d'une cuve de fioul au droit du 5ème quartier
- une légère contamination très ponctuelle des sols en PCB liée à la présence d'un ancien transformateur en limite de propriété
- une légère contamination assez générale en arsenic mais qui ne semble pas liée à l'activité du site

L'environnement a une faible vulnérabilité étant donné les terrains très argileux et l'absence de nappe phréatique. Le risque principal est le contact direct (ingestion) avec le sol pollué.

La majeure partie des sols pollués au droit du 5ème quartier a été excavée mais non évacuée.

Il existe une pollution résiduelle au-delà de 4,5 m de profondeur.

Concernant les PCB, les teneurs mesurées sont limitées à un unique sondage et restent faibles. Les concentrations étant inférieures au critère d'acceptation des matériaux en décharge inerte, il ne semble pas nécessaire de dépolluer cette zone.

Des odeurs de matières en décomposition ont été relevées dans les sols du secteur des anciens bâtiments d'abattage et de triperie. Aucune pollution des sols n'a été mesurée, mais les sols contiennent de la matière organique. Il conviendra d'en tenir compte dans l'élaboration de tout projet.

Certaines zones identifiées en phase A comme source potentielle de pollution sont actuellement inaccessibles du fait des activités et des bâtiments toujours présents sur le site. Des investigations de terrain devront être réalisées une fois les bâtiments démolis.

Polluant(s) suspecté(s) ou suivi(s) : [4](#)

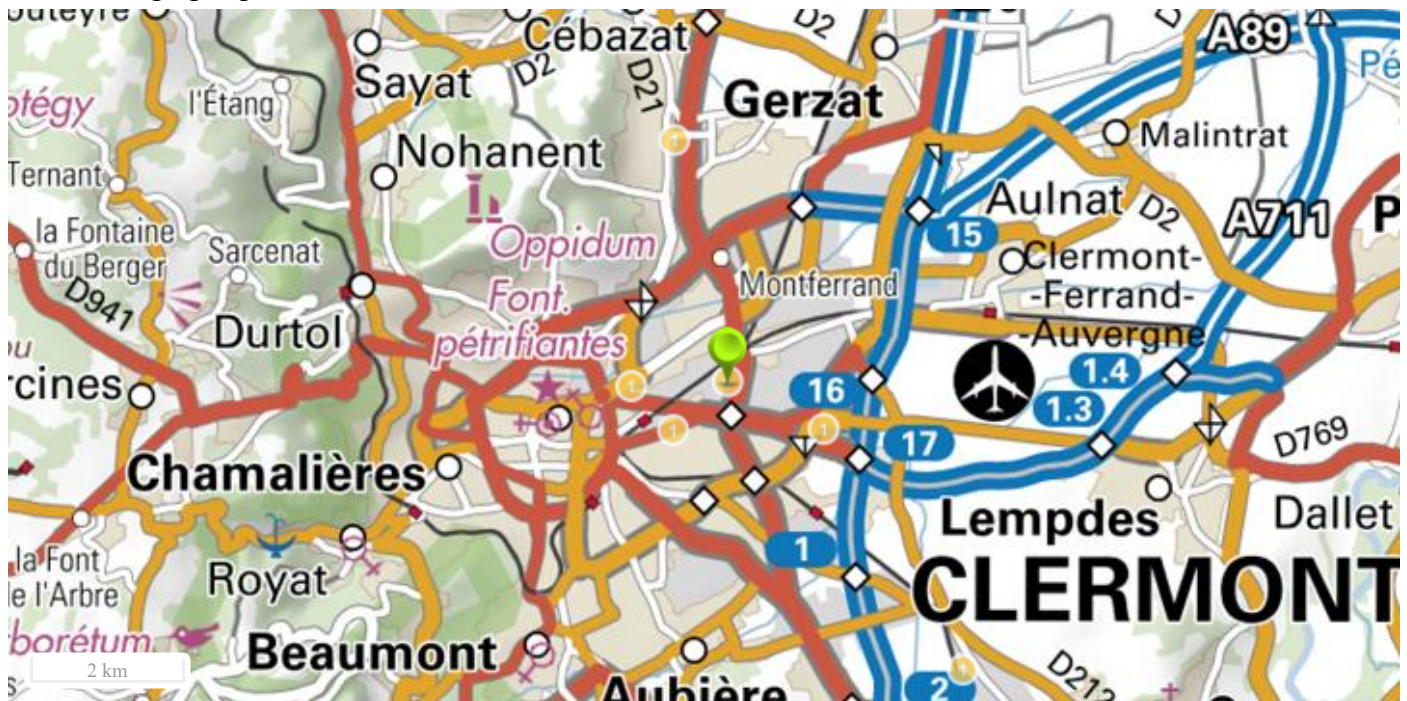
Benzène et dérivés / Somme de benzene, toluene, ethylbenzene, xylenes (BTEX)  
 HAP (Hydrocarbures aromatiques, polycycliques, pyrolytiques et dérivés)  
 Hydrocarbures et indices liés  
 PCB (arochlors), PCT, Dioxines, Furanes (PCDD, PCDF)


## Géolocalisation

### Parcelles concernées par le SIS :

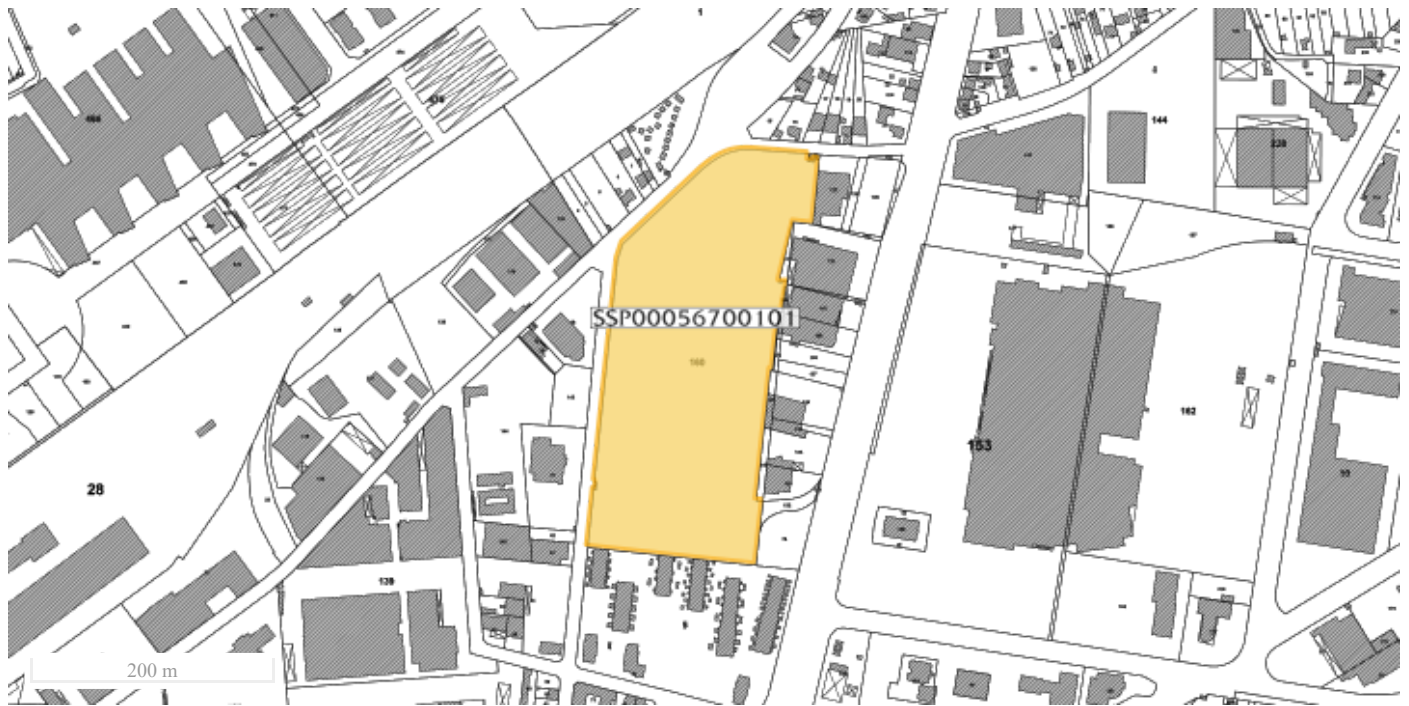
| Commune          | Feuille | Section | Numéro | Code dép. |
|------------------|---------|---------|--------|-----------|
| CLERMONT FERRAND |         | CI      | 160    |           |

Plans cartographiques :



 Centroïde de la classification  
 Cartes IGN - IGN

Identifiant : SSP00056700101



Périmètre de la classification  
Parcelles cadastrales - IGN

Identifiant : SSP00056700101

Coordonnées du centroïde : 346 955,9 ; 5 745 785,5 (Web Mercator Sphérique (EPSG:3857))

Superficie estimée : 99 048 m<sup>2</sup>

1 Pour les sites renseignés avant 2020, les informations sont généralement issues de la base de données relative aux secteurs d'information sur les sols (SIS) dont l'information était assurée par le géoportail des risques du Ministère chargé de l'environnement ([www.georisques.gouv.fr](http://www.georisques.gouv.fr))

3 Pour les sites renseignés avant 2020, les informations sont issues de la base de données BASOL (avant 2020) ou la base de données SIS s'ils n'étaient pas répertoriés dans BASOL.

4 Il convient également de lire la description ci-dessus, des polluants pouvant y être mentionnés



## Fiche Détaillée

### Description du site

Nom : Ancienne Usine à Gaz  
 Adresse : 1 RUE DE CHATEAUDUN ET AVENUE DE LA RÉPUBLIQUE  
 Commune principale : 63113 CLERMONT FERRAND

### Conclusions de l'administration sur l'état des sols

Date de dernière mise à jour des informations : 30/09/2020

#### Terrain répertorié en Secteur d'Informations sur les Sols (SIS)

Identifiant : SSP00056680101

Ancien identifiant SIS : 63SIS08234

Description : [1](#) Le site a accueilli une usine fabriquant du gaz à partir de la distillation de la houille. Ce site a fait l'objet d'un protocole d'accord relatif à la maîtrise et au suivi de la réhabilitation des anciens terrains d'usines à gaz entre le Ministère de l'Environnement et Gaz de France signé le 25 avril 1996. Compte tenu du retour d'expérience sur des sites similaires et de la forte probabilité de pollution (notamment aux HAP), ce site est mis en SIS.

### Synthèse de l'action de l'administration

Date de dernière mise à jour : 24/02/2020

Description : [3](#) Gaz de France a hiérarchisé les actions de nettoyage des 467 sites d'anciennes usines à gaz qu'il gère, répartis sur l'ensemble du territoire national, en fonction de la sensibilité de ces sites (usage du site, vulnérabilité des eaux souterraines et superficielles, présence et type de pollution...). Les sites ont ainsi été répartis en 5 classes de priorité pour leur réhabilitation. Les engagements de Gaz de France ont fait l'objet d'un protocole d'accord avec le Ministère de l'Environnement signé le 25 avril 1996.

Le site de Clermont-Ferrand est en classe 3 du protocole : c'est un site dont la sensibilité vis à vis de la santé humaine, des eaux souterraines et superficielles est faible.

En 2001, en raison de la vente envisagée d'une partie du site, GDF a devancé l'échéancier fixé par le protocole. Une étude historique et un diagnostic approfondi ont été réalisés (juillet). Le diagnostic ne concernant pas tout le site, la DRIRE a demandé à GDF de l'étendre à toute l'emprise des terrains (août). Les cuves ont été localisées, elles ne contenaient pas de produits polluants. Suite à une demande de compléments d'étude par la DRIRE, trois piézomètres ont été implantés sur le site et une campagne d'analyses supplémentaire a été réalisée (novembre). Les résultats des analyses fournis indiquent un impact très faible sur les eaux souterraines. Un quatrième piézomètre a été implanté en aval, les concentrations indiquent un impact faible sur la qualité des eaux souterraines.

Postérieurement au diagnostic initial (2001), un suivi semestriel des eaux souterraines a été réalisé de 2002 à 2007. Sur les derniers prélèvements du 10/04/2007 sur les piézomètres Pz 1 et Pz 1bis ("amont"), des valeurs supérieures aux VCI sont mesurées pour les cyanures totaux, l'ammonium et les HAP. Le suivi a été arrêté en accord avec les services de l'Etat.

Polluant(s) suspecté(s) ou suivi(s) : [4](#) Autres éléments minéraux / Cyanures libres  
 Hydrocarbures et indices liés


### Géolocalisation

**Parcelles concernées par le SIS :**

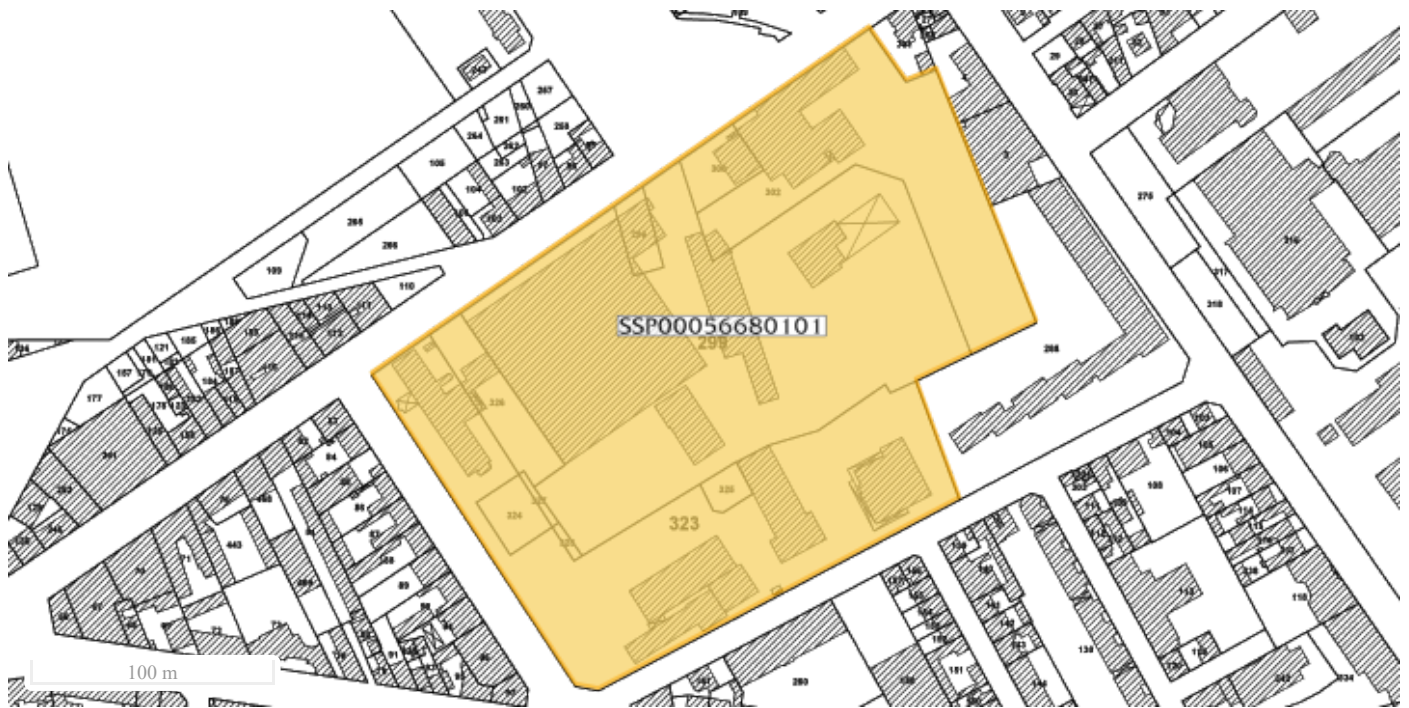
| Commune          | Feuille | Section | Numéro | Code dép. |
|------------------|---------|---------|--------|-----------|
| CLERMONT FERRAND |         | BZ      | 296    |           |
| CLERMONT FERRAND |         | BZ      | 299    |           |
| CLERMONT FERRAND |         | BZ      | 300    |           |
| CLERMONT FERRAND |         | BZ      | 302    |           |
| CLERMONT FERRAND |         | BZ      | 323    |           |
| CLERMONT FERRAND |         | BZ      | 324    |           |
| CLERMONT FERRAND |         | BZ      | 325    |           |
| CLERMONT FERRAND |         | BZ      | 326    |           |
| CLERMONT FERRAND |         | BZ      | 327    |           |
| CLERMONT FERRAND |         | BZ      | 328    |           |

Plans cartographiques :



 Centroïde de la classification  
Cartes IGN - IGN

Identifiant : SSP00056680101



Périmètre de la classification  
Parcelles cadastrales - IGN

Identifiant : SSP00056680101

Coordonnées du centroïde : 345 048,8 ; 5 745 691,3 (Web Mercator Sphérique (EPSG:3857))

Superficie estimée : 91 022 m<sup>2</sup>

1 Pour les sites renseignés avant 2020, les informations sont généralement issues de la base de données relative aux secteurs d'information sur les sols (SIS) dont l'information était assurée par le géoportail des risques du Ministère chargé de l'environnement ([www.georisques.gouv.fr](http://www.georisques.gouv.fr))

3 Pour les sites renseignés avant 2020, les informations sont issues de la base de données BASOL (avant 2020) ou la base de données SIS s'ils n'étaient pas répertoriés dans BASOL.

4 Il convient également de lire la description ci-dessus, des polluants pouvant y être mentionnés

## Fiche Détaillée

### Description du site

Nom : ZAC de Claveloux  
Adresse : RUE RUDOLF DIESEL  
Commune principale : 63113 CLERMONT FERRAND

### Conclusions de l'administration sur l'état des sols

Date de dernière mise à jour des informations : 30/09/2020

#### Terrain répertorié en Secteur d'Informations sur les Sols (SIS)

Identifiant : SSP00056760101

Ancien identifiant SIS : 63SIS08242

Description : [1](#) Le site a très probablement tenu lieu de décharge sauvage. Un talus, au sud, est composé de remblais de décharge. Cette zone est composée d'ordures ménagères ayant subi une combustion incomplète. La présence de métaux a été détectée dans les sols.

### Synthèse de l'action de l'administration

Date de dernière mise à jour : 17/01/2020

Description : [3](#) En novembre 2002, Clermont-Communauté confie à SOCOTEC la réalisation d'une évaluation de la qualité des remblais et de la nappe sur la zone d'activité de Claveloux dans le but de sa réhabilitation en zone artisanale ou industrielle. La délibération de Clermont Communauté du 12 décembre 2003 porte sur le projet de « zone d'activité à vocation professionnelle dominante » et demande d'engager la procédure de création de la ZAC. L'enquête montre qu'il est très probable que le site ait été le lieu d'une ancienne décharge sauvage non référencée.

Un diagnostic de la qualité des remblais est réalisé : 2 sondages permettent de faire un échantillon moyen et un piézomètre est mis en place. Sur les sols, un dépassement de seuils est observable pour le cuivre, le plomb, l'arsenic et le mercure, ainsi que pour le benzo pyrène.

En juin 2003, une ESR (évaluation simplifiée des risques) est réalisée par SOCOTEC pour les milieux eaux souterraines et eaux superficielles. Un impact est identifié au droit du piézomètre pour l'arsenic. Le site est alors considéré comme "site à surveiller" (anciennement "classe 2") puisque la nappe d'eau souterraine se trouve à 2,4 m de profondeur. Le transfert vers la nappe reste cependant limité, puisqu'il y a une barrière argileuse imperméable entre le dépôt et l'aquifère.

Un courrier de la DREAL en date du 4 octobre 2005 fait état d'un diagnostic initial insuffisant : un complément est réalisé.

Des investigations sont préconisées au niveau du sol (15 sondages, 23 échantillons) et des eaux souterraines (3 piézo). Un échantillonnage des gaz du sol est également demandé avec au minimum 3 prélèvements au niveau de la zone remblayée.

Au jour du 11/06/2018, la DREAL n'a pas de justificatifs d'une éventuelle dépollution effectuée.



Polluant(s) suspecté(s) ou suivi(s) : Métaux et métalloïdes / Arsenic

[4](#) Métaux et métalloïdes / Cuivre

HAP (Hydrocarbures aromatiques, polycycliques, pyrolytiques et dérivés)

Métaux et métalloïdes / Mercure

Métaux et métalloïdes / Plomb

**Géolocalisation****Parcelles concernées par le SIS :**

| Commune          | Feuille | Section | Numéro | Code dép. |
|------------------|---------|---------|--------|-----------|
| CLERMONT FERRAND |         | DS      | 405    |           |
| CLERMONT FERRAND |         | DS      | 406    |           |
| CLERMONT FERRAND |         | DS      | 407    |           |
| CLERMONT FERRAND |         | DS      | 408    |           |
| CLERMONT FERRAND |         | DS      | 50     |           |
| CLERMONT FERRAND |         | DS      | 239    |           |
| CLERMONT FERRAND |         | DS      | 412    |           |
| CLERMONT FERRAND |         | DS      | 416    |           |
| CLERMONT FERRAND |         | DS      | 409    |           |
| CLERMONT FERRAND |         | DS      | 414    |           |
| CLERMONT FERRAND |         | DS      | 439    |           |
| CLERMONT FERRAND |         | DS      | 417    |           |
| CLERMONT FERRAND |         | DS      | 410    |           |
| CLERMONT FERRAND |         | DS      | 413    |           |
| CLERMONT FERRAND |         | DS      | 415    |           |
| CLERMONT FERRAND |         | DS      | 495    |           |
| CLERMONT FERRAND |         | DS      | 502    |           |
| CLERMONT FERRAND |         | DS      | 503    |           |
| CLERMONT FERRAND |         | DS      | 496    |           |
| CLERMONT FERRAND |         | DS      | 504    |           |
| CLERMONT FERRAND |         | DS      | 419    |           |
| CLERMONT FERRAND |         | DS      | 497    |           |
| CLERMONT FERRAND |         | DS      | 505    |           |
| CLERMONT FERRAND |         | DS      | 442    |           |
| CLERMONT FERRAND |         | DS      | 443    |           |
| CLERMONT FERRAND |         | DS      | 420    |           |
| CLERMONT FERRAND |         | DS      | 437    |           |
| CLERMONT FERRAND |         | DS      | 438    |           |
| CLERMONT FERRAND |         | DS      | 435    |           |
| CLERMONT FERRAND |         | DS      | 440    |           |
| CLERMONT FERRAND |         | DS      | 441    |           |
| CLERMONT FERRAND |         | DS      | 530    |           |
| CLERMONT FERRAND |         | DS      | 541    |           |
| CLERMONT FERRAND |         | DS      | 307    |           |


|                  |  |    |     |  |
|------------------|--|----|-----|--|
| CLERMONT FERRAND |  | DS | 370 |  |
| CLERMONT FERRAND |  | DS | 537 |  |
| CLERMONT FERRAND |  | DS | 515 |  |
| CLERMONT FERRAND |  | DS | 434 |  |
| CLERMONT FERRAND |  | DS | 536 |  |
| CLERMONT FERRAND |  | DS | 432 |  |
| CLERMONT FERRAND |  | DS | 423 |  |
| CLERMONT FERRAND |  | DS | 510 |  |
| CLERMONT FERRAND |  | DS | 425 |  |
| CLERMONT FERRAND |  | DS | 509 |  |
| CLERMONT FERRAND |  | DS | 514 |  |
| CLERMONT FERRAND |  | DS | 511 |  |
| CLERMONT FERRAND |  | DS | 428 |  |
| CLERMONT FERRAND |  | DS | 429 |  |
| CLERMONT FERRAND |  | DS | 461 |  |
| CLERMONT FERRAND |  | DS | 535 |  |
| CLERMONT FERRAND |  | DS | 484 |  |
| CLERMONT FERRAND |  | DS | 385 |  |
| CLERMONT FERRAND |  | DS | 485 |  |
| CLERMONT FERRAND |  | DS | 387 |  |
| CLERMONT FERRAND |  | DS | 458 |  |
| CLERMONT FERRAND |  | DS | 534 |  |
| CLERMONT FERRAND |  | DS | 490 |  |
| CLERMONT FERRAND |  | DS | 493 |  |
| CLERMONT FERRAND |  | DS | 388 |  |
| CLERMONT FERRAND |  | DS | 390 |  |
| CLERMONT FERRAND |  | DS | 391 |  |
| CLERMONT FERRAND |  | DS | 486 |  |
| CLERMONT FERRAND |  | DS | 487 |  |
| CLERMONT FERRAND |  | DS | 395 |  |
| CLERMONT FERRAND |  | DS | 394 |  |
| CLERMONT FERRAND |  | DS | 488 |  |
| CLERMONT FERRAND |  | DS | 481 |  |
| CLERMONT FERRAND |  | DS | 379 |  |
| CLERMONT FERRAND |  | DS | 378 |  |
| CLERMONT FERRAND |  | DS | 482 |  |
| CLERMONT FERRAND |  | DS | 377 |  |
| CLERMONT FERRAND |  | DS | 483 |  |
| CLERMONT FERRAND |  | DS | 376 |  |
| CLERMONT FERRAND |  | DS | 382 |  |
| CLERMONT FERRAND |  | DS | 356 |  |
| CLERMONT FERRAND |  | DS | 383 |  |
| CLERMONT FERRAND |  | DS | 358 |  |

|                  |  |    |     |  |
|------------------|--|----|-----|--|
| CLERMONT FERRAND |  | DS | 360 |  |
| CLERMONT FERRAND |  | DS | 359 |  |
| CLERMONT FERRAND |  | DS | 362 |  |
| CLERMONT FERRAND |  | DS | 366 |  |
| CLERMONT FERRAND |  | DS | 365 |  |
| CLERMONT FERRAND |  | DS | 364 |  |
| CLERMONT FERRAND |  | DS | 369 |  |
| CLERMONT FERRAND |  | DS | 368 |  |
| CLERMONT FERRAND |  | DS | 472 |  |
| CLERMONT FERRAND |  | DS | 471 |  |
| CLERMONT FERRAND |  | DS | 445 |  |
| CLERMONT FERRAND |  | DS | 476 |  |
| CLERMONT FERRAND |  | DS | 480 |  |
| CLERMONT FERRAND |  | DS | 469 |  |
| CLERMONT FERRAND |  | DS | 447 |  |
| CLERMONT FERRAND |  | DS | 449 |  |
| CLERMONT FERRAND |  | DS | 468 |  |
| CLERMONT FERRAND |  | DS | 446 |  |
| CLERMONT FERRAND |  | DS | 448 |  |
| CLERMONT FERRAND |  | DS | 479 |  |
| CLERMONT FERRAND |  | DS | 477 |  |
| CLERMONT FERRAND |  | DS | 478 |  |
| CLERMONT FERRAND |  | DS | 470 |  |
| CLERMONT FERRAND |  | DS | 450 |  |
| CLERMONT FERRAND |  | DS | 451 |  |
| CLERMONT FERRAND |  | DS | 492 |  |
| CLERMONT FERRAND |  | DS | 444 |  |
| CLERMONT FERRAND |  | DS | 464 |  |
| CLERMONT FERRAND |  | DS | 456 |  |
| CLERMONT FERRAND |  | DS | 474 |  |
| CLERMONT FERRAND |  | DS | 455 |  |
| CLERMONT FERRAND |  | DS | 473 |  |
| CLERMONT FERRAND |  | DS | 454 |  |
| CLERMONT FERRAND |  | DS | 491 |  |
| CLERMONT FERRAND |  | DS | 475 |  |
| CLERMONT FERRAND |  | DS | 466 |  |
| CLERMONT FERRAND |  | DS | 465 |  |
| CLERMONT FERRAND |  | DS | 453 |  |
| CLERMONT FERRAND |  | DS | 452 |  |
| CLERMONT FERRAND |  | DS | 501 |  |
| CLERMONT FERRAND |  | DS | 467 |  |
| CLERMONT FERRAND |  | DS | 397 |  |
| CLERMONT FERRAND |  | DS | 398 |  |

|                  |  |    |     |  |
|------------------|--|----|-----|--|
| CLERMONT FERRAND |  | DS | 400 |  |
| CLERMONT FERRAND |  | DS | 131 |  |
| CLERMONT FERRAND |  | DS | 59  |  |
| CLERMONT FERRAND |  | DS | 140 |  |
| CLERMONT FERRAND |  | DS | 348 |  |
| CLERMONT FERRAND |  | DS | 402 |  |
| CLERMONT FERRAND |  | DS | 404 |  |
| CLERMONT FERRAND |  | DS | 346 |  |
| CLERMONT FERRAND |  | DS | 347 |  |
| CLERMONT FERRAND |  | DS | 350 |  |

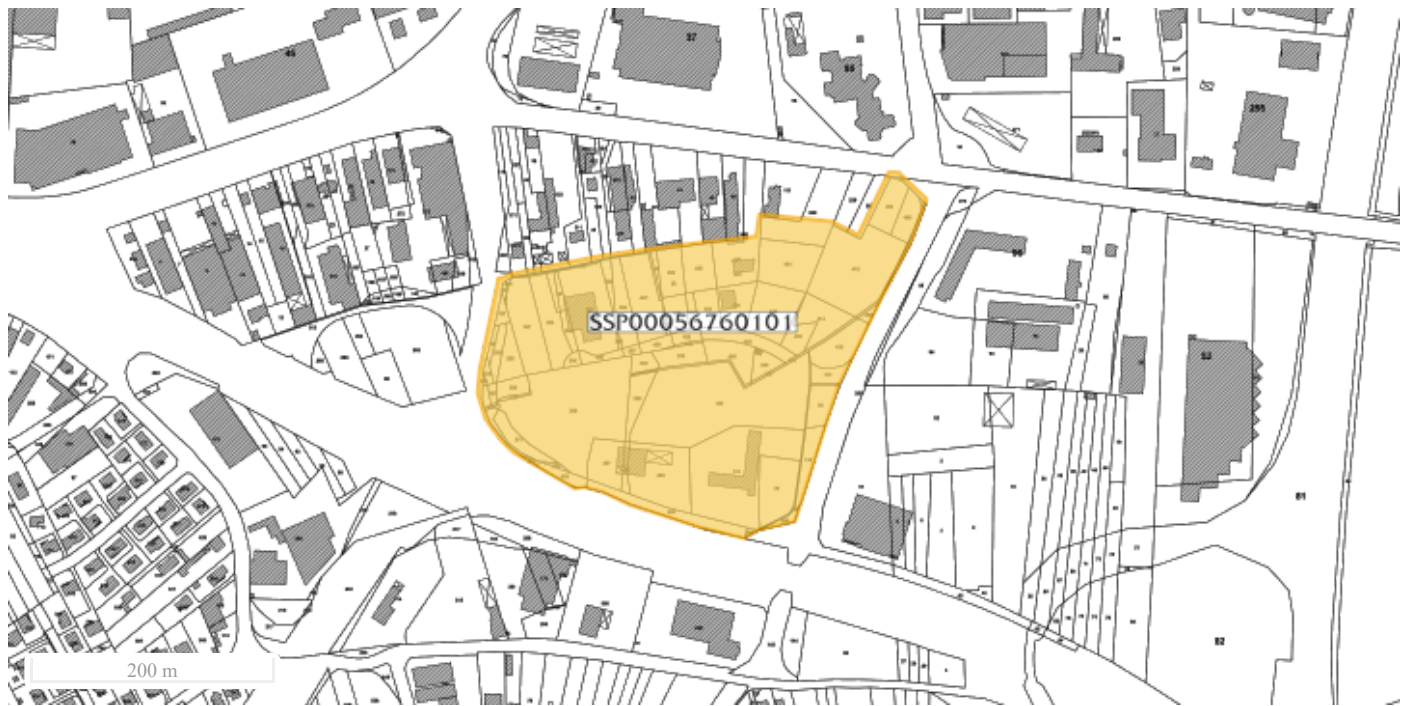
Plans cartographiques :



 Centroïde de la classification  
Cartes IGN - IGN

Identifiant : SSP00056760101





Périmètre de la classification  
Parcelles cadastrales - IGN

Identifiant : SSP00056760101

Coordonnées du centroïde : 348 860,9 ; 5 744 841,8 (Web Mercator Sphérique (EPSG:3857))

Superficie estimée : 146 866 m<sup>2</sup>

1 Pour les sites renseignés avant 2020, les informations sont généralement issues de la base de données relative aux secteurs d'information sur les sols (SIS) dont l'information était assurée par le géoportail des risques du Ministère chargé de l'environnement ([www.georisques.gouv.fr](http://www.georisques.gouv.fr))

3 Pour les sites renseignés avant 2020, les informations sont issues de la base de données BASOL (avant 2020) ou la base de données SIS s'ils n'étaient pas répertoriés dans BASOL.

4 Il convient également de lire la description ci-dessus, des polluants pouvant y être mentionnés