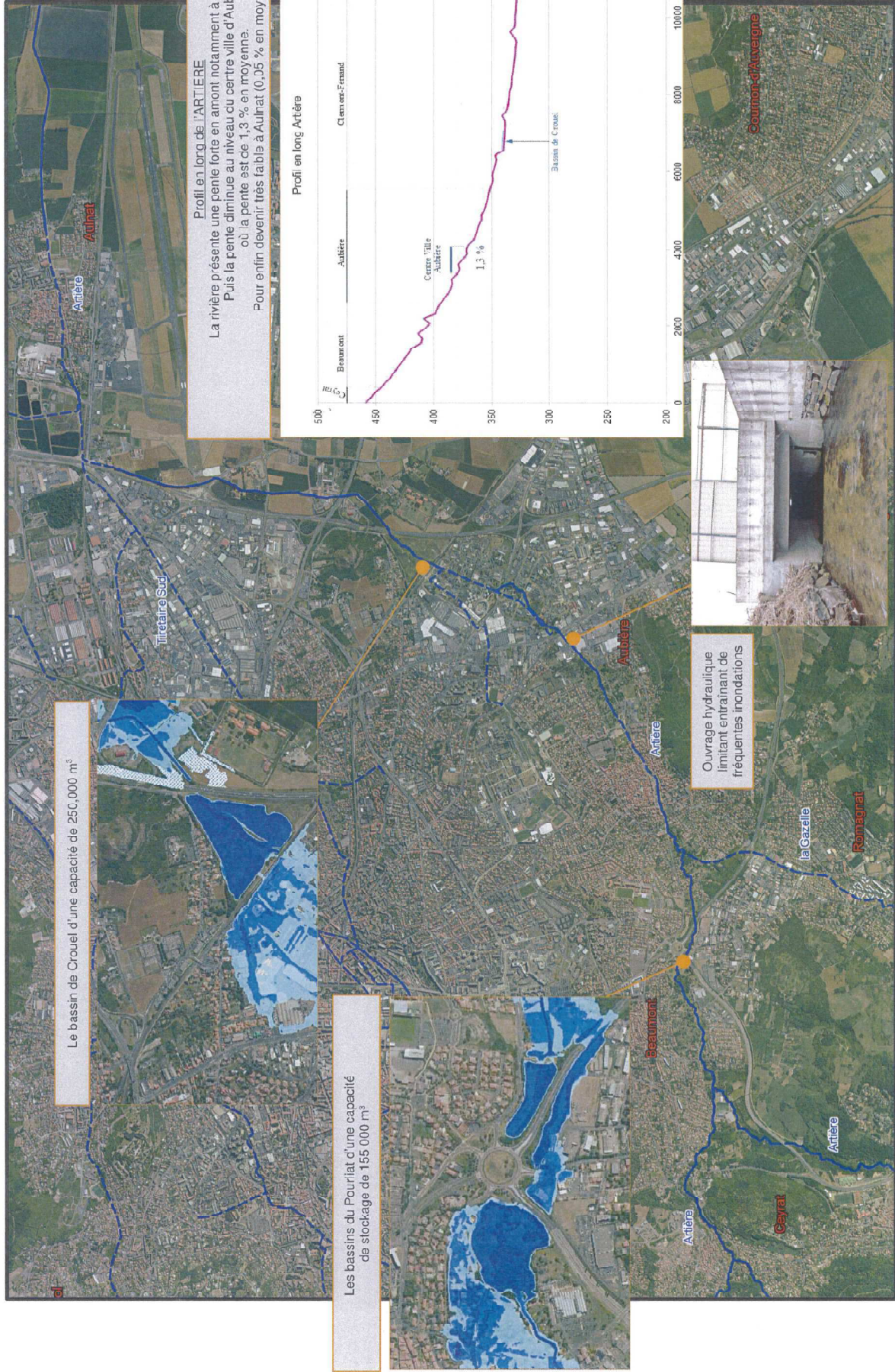


L'Artière

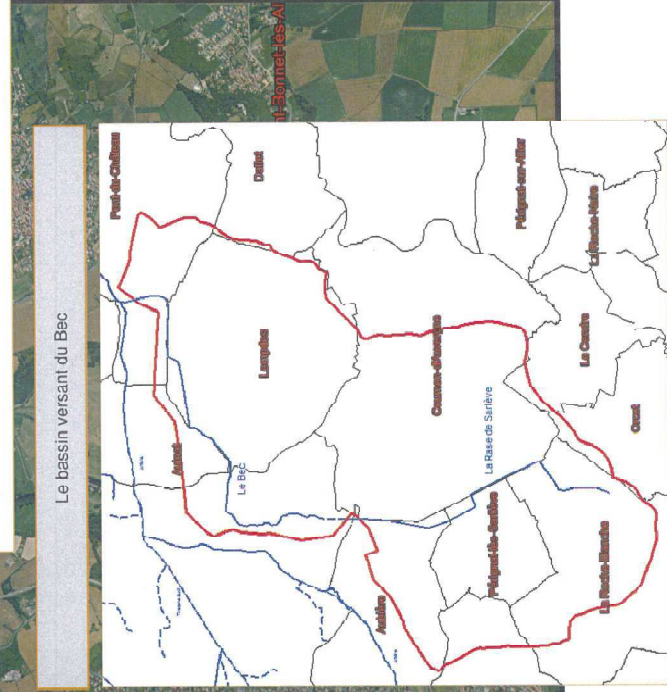
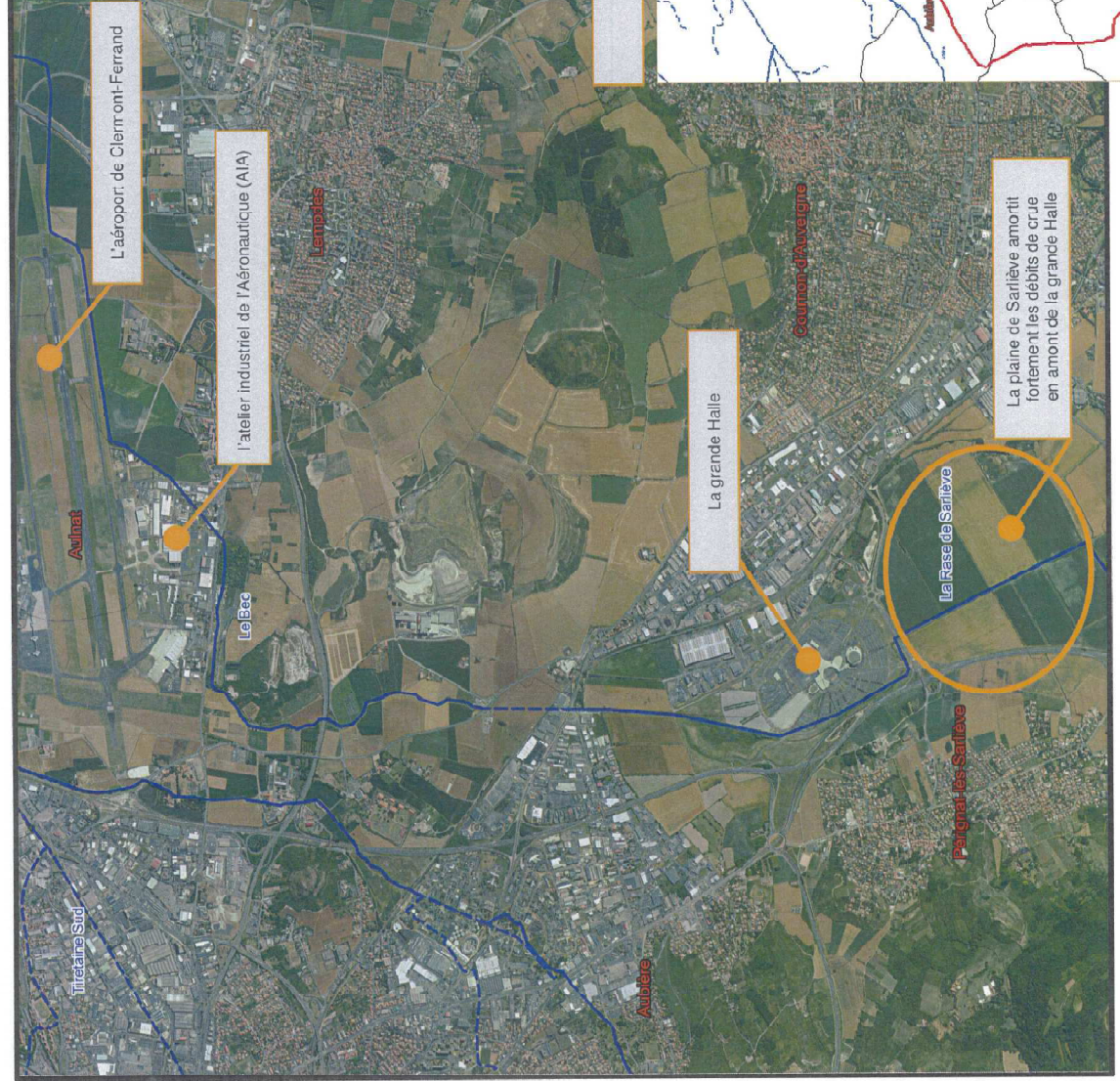
L'Artière prend sa source au nord de Saint-Genès-Champagnelle vers 900 m d'altitude. Sur sa partie amont, l'Artière est composée de deux cours d'eau : l'Artière de Ceyrat et l'Artière de Boisséjour qui confluent au niveau de Beaumont. Elle reçoit la Gazelle à Aubière, la Tirétaine Sud à l'amont, puis les rejets de la station d'épuration communautaire et le Bec à l'aval d'Aulnat. Elle conflue avec l'Allier sur la commune des Martres d'Artière. Plusieurs bassins ont été réalisés sur son cours, à Beaumont et au sud de la zone commerciale de la Pardieu.



Profil en long de l'ARTIERE
 La rivière présente une pente forte en amont notamment à CEYRAT. Puis la pente diminue au niveau du centre ville d'Aubière où la pente est de 1,3 % en moyenne. Pour enfin devenir très faible à Aulnat (0,05 % en moyenne)

Le Bec

Naissant de la confluence, dans la plaine de Sariève, de plusieurs thalwegs fortement pentus, sans hydronyme, drainant le flanc Est marneux du plateau de Gergovie, recevant une part des eaux pluviales du bourg éponyme (situé sur le bassin versant de l'Auzon), le bassin versant du Bec a une superficie de 47 km² à sa confluence avec l'Arrière, en aval de la ville d'Aulnat. Le cours d'eau ne prend son nom de Bec qu'à l'aval de la grande rase de Sariève, qui possède une grande capacité d'amortissement des crues de la plaine de Sariève. Le modèle hydraulique a en effet démontré que pour une crue centennale, le débit entrant dans la plaine de Sariève est de 35 m³/s, et réduit à 6,5 m³/s en amont de la grande Halle. Le Bec traverse trois infrastructures majeures de l'agglomération : la Grande Halle à Cournon et l'atelier industriel de l'Aéronautique et l'aéroport d'Aulnat.



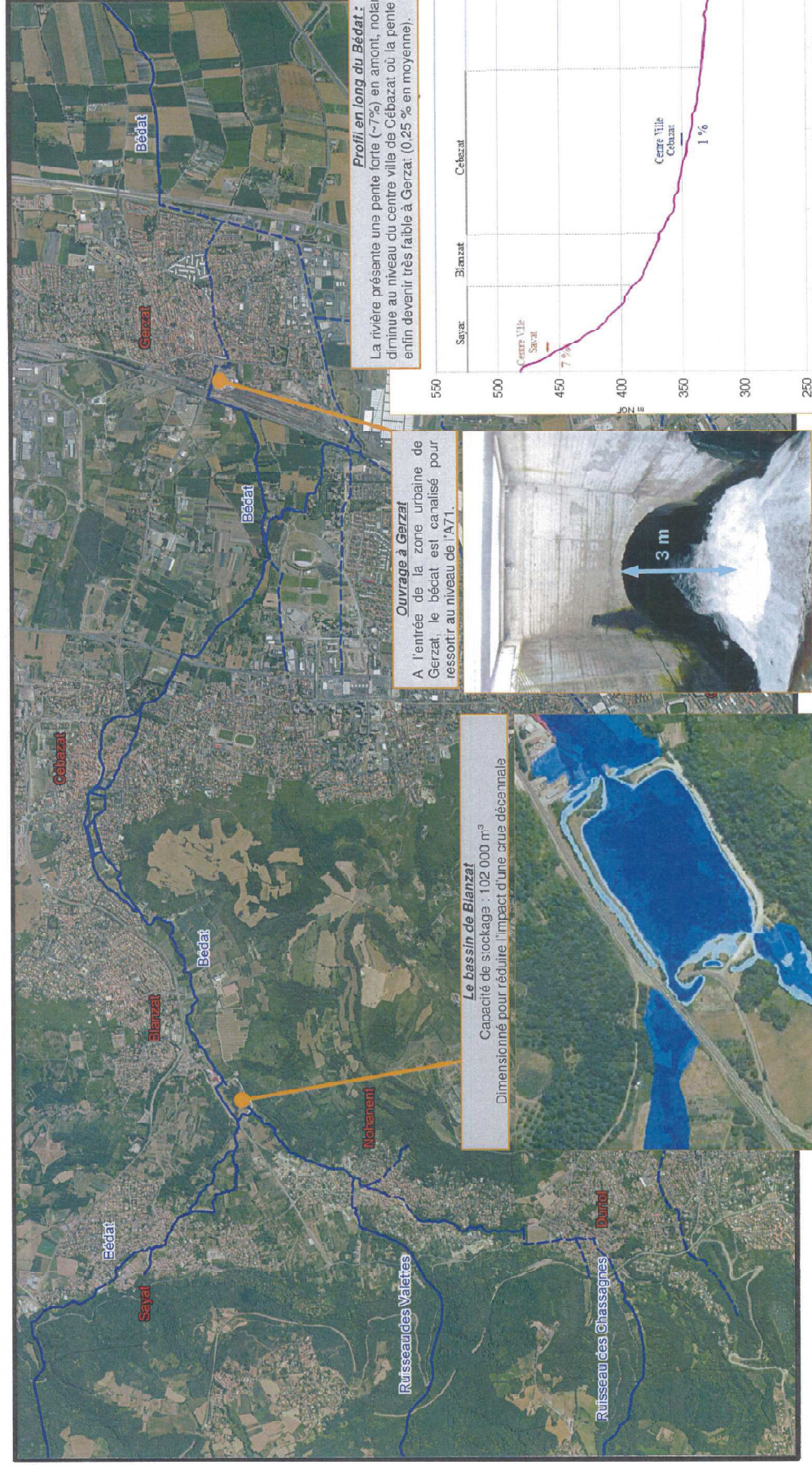
La plaine de Sariève amortit fortement les débits de crue en amont de la grande Halle

Le Bédât

Le bassin versant du Bédât mesure 135 km² à l'aval de Gerzat. Il prend sa source sur le plateau des Dômes, dans des terrains perméables qui régulent ses débits. En revanche, le bassin versant des deux affluents, le ruisseau de l'Adrienne et le ruisseau de la Saussade, sont composés de roches métamorphiques à caractère majoritairement ruisselant. Contrairement à l'Arière et à la Tiretaine amont, sa pente diminue rapidement et son cours est beaucoup moins artificialisé.

Les centres-ville de Durtol, Nohanent, Sayat, Cébazat et Gerzat sont traversés par le Bédât ou l'un de ses affluents. Les cours d'eau sont, sur la majorité de leur linéaire, à ciel ouvert mais sont en partie canalisés sur les communes de Durtol, Nohanent et Gerzat.

Le Tiréaine Nord conflue avec le Bédât au niveau de l'A71 à Gerzat. À Entraigues, il reçoit l'Ambène, puis continue avec la Morge à Saint-Laure.



Les Tiretaines

La Tiretaine prend sa source au village de la Font-de-l'Arbre au pied du Puy-de-Dôme. Sur ses premiers kilomètres, la rivière est torrentielle. Elle est grossie par le ruisseau de Vaucluse qui descend de Manson. À son entrée dans Chamalières, où elle rejoint quelques affluents secondaires, la Tiretaine se divise au « Paridou de Saint-Victor », en Tiretaine nord (affluent de Saint-Victor), en Tiretaine sud (affluent de l'Arrière, devenue drain des eaux pluviales d'un bassin versant urbanisé) et Tiretaine nord, (affluent du Bédât, qui traverse Clermont-Ferrand où elle se sépare à nouveau en plusieurs bras). Son cours est alors essentiellement souterrain, même si elle retrouve l'air libre sporadiquement (institution Saint-Alyre, sud de la place des Bughes et cimetière des Carmes).

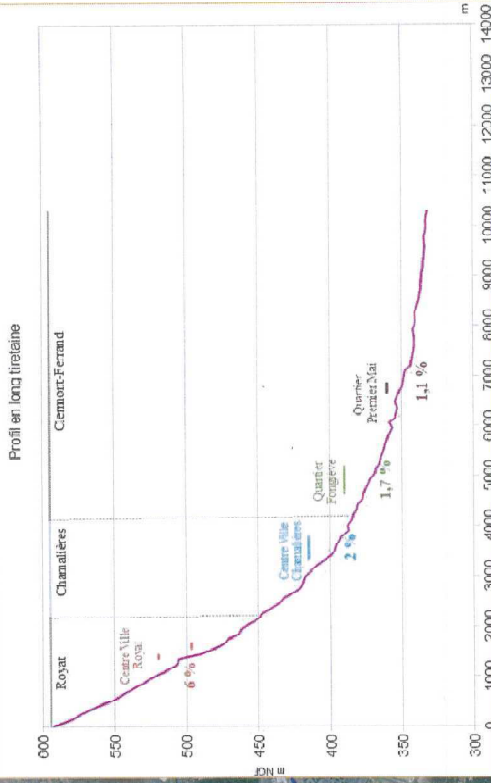
Le quartier Saint-Alyre

Le quartier Saint-Alyre, en partie en aléa fort, est vulnérable aux inondations. Un mur d'enceinte du collège s'est effondré sous la pression de l'eau suite aux événements pluvieux du 9 Août 2014.



Profil en long de la Tiretaine Nord:

La rivière présente une pente forte (~6%) en amont notamment à Royat. Puis la pente s'accroît au niveau du centre ville de Chamalières où la pente est de 2% en moyenne, puis s'accroît encore légèrement dans Clermont-Ferrand.

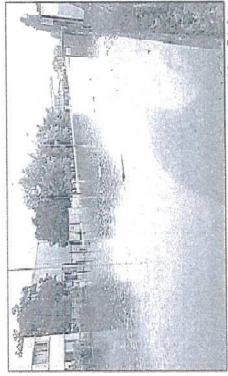


La Zone Industrielle du Brezet

Ben qu'entièrement souterrain dans le secteur, la zone industrielle est régulièrement touchée par des inondations de la Tiretaine Sud comme le montre cet article d'Irfo Megazine du 20 Mars 2003.

Le Brezet prend l'eau

TROIS MÈS 148 MÈS DE HAUTEUR, LA ZONE DU BREZET A ÉTÉ INONDÉE PAR LES EAUX SAU- VAGES DE LA TIRETAINE SUD LE 5 MARS 2003. 40% DE LA ZONE A ÉTÉ INONDÉE, EN SAU- VANT LES BÂTIMENTS, LES VEHICULES ET LES LIGNES D'ÉNERGIE. LE NIVEAU DE LA RIVIÈRE A ÉTÉ À 148 MÈS DE HAUTEUR, CE QUI A DÉTENDU LES MURS DES BÂTIMENTS.



Le service technique de Brezet, en janvier 2003, a planifié une visite de la zone industrielle pour évaluer les risques d'inondation. L'association de quartier, l'association des propriétaires, les services techniques de la commune et ceux de la communauté de communes ont été impliqués. Comme seule opération de prévention, il a été décidé de faire abriter la confirmation Crépiant que le G3-

Sur les deux derniers, l'opération a été effectuée par le service technique de Brezet, afin de représenter un exemple de gestion de crise. Le conseil municipal de Clermont le 10 mars 2003 a décidé d'acquiescer à ce projet. À ce moment, le service technique de Brezet a été chargé de réaliser un plan de gestion de crise. Ce plan a été approuvé par le conseil municipal de Brezet le 10 mars 2003. Le plan de gestion de crise a été mis à jour en 2004 et 2005. Le plan de gestion de crise a été mis à jour en 2006 et 2007. Le plan de gestion de crise a été mis à jour en 2008 et 2009. Le plan de gestion de crise a été mis à jour en 2010 et 2011. Le plan de gestion de crise a été mis à jour en 2012 et 2013. Le plan de gestion de crise a été mis à jour en 2014 et 2015. Le plan de gestion de crise a été mis à jour en 2016 et 2017. Le plan de gestion de crise a été mis à jour en 2018 et 2019. Le plan de gestion de crise a été mis à jour en 2020 et 2021. Le plan de gestion de crise a été mis à jour en 2022 et 2023. Le plan de gestion de crise a été mis à jour en 2024 et 2025.

Il est à noter que le service technique de Brezet a été chargé de réaliser un plan de gestion de crise. Ce plan a été approuvé par le conseil municipal de Brezet le 10 mars 2003. Le plan de gestion de crise a été mis à jour en 2004 et 2005. Le plan de gestion de crise a été mis à jour en 2006 et 2007. Le plan de gestion de crise a été mis à jour en 2008 et 2009. Le plan de gestion de crise a été mis à jour en 2010 et 2011. Le plan de gestion de crise a été mis à jour en 2012 et 2013. Le plan de gestion de crise a été mis à jour en 2014 et 2015. Le plan de gestion de crise a été mis à jour en 2016 et 2017. Le plan de gestion de crise a été mis à jour en 2018 et 2019. Le plan de gestion de crise a été mis à jour en 2020 et 2021. Le plan de gestion de crise a été mis à jour en 2022 et 2023. Le plan de gestion de crise a été mis à jour en 2024 et 2025.