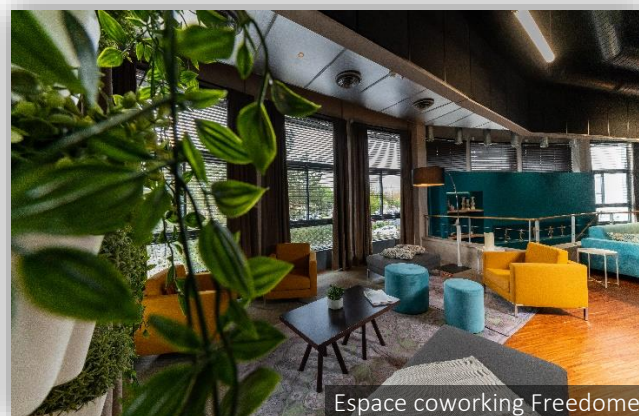


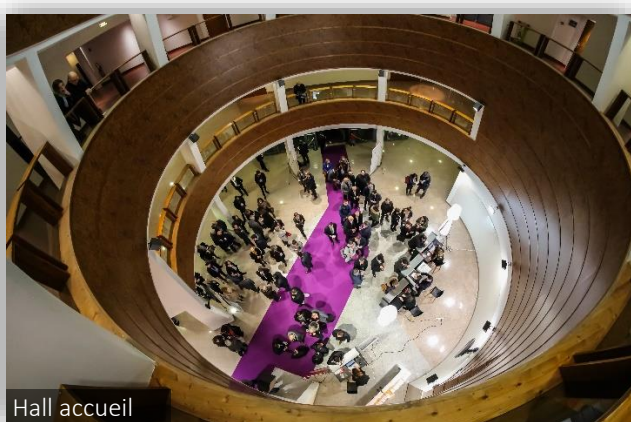
ANNEXES Rapport d'affermage (PARTIE 2) **SEPCFD Polydome 2021**



Polydome de Clermont-Ferrand



Espace coworking Freedom



Hall accueil



Brasserie Atelier de Ferdinand



Rencontres techniques de l'eau



42^{ème} édition meilleurs apprentis Boucher

TABLE DES MATIERES

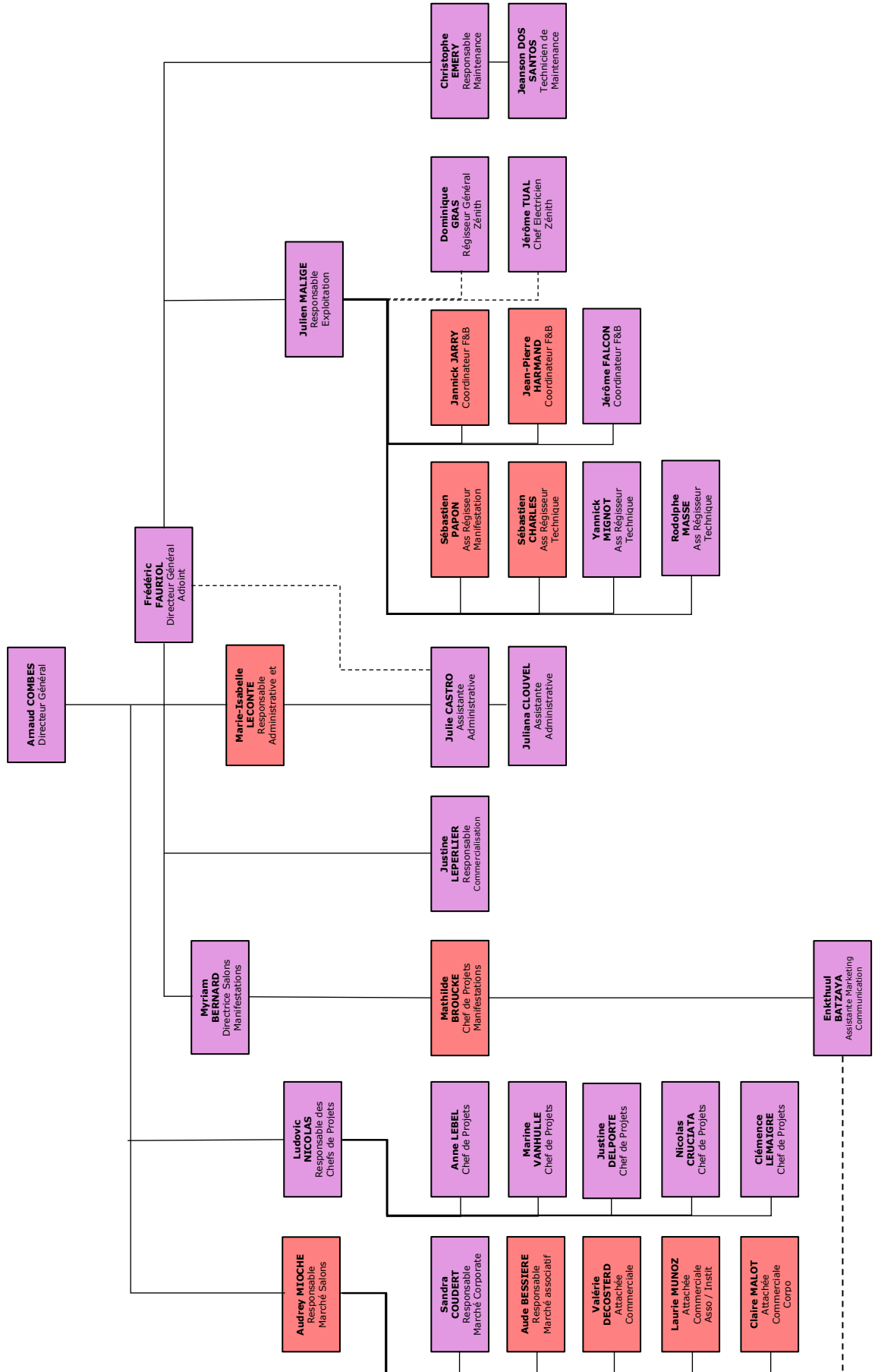
1. ORGANIGRAMME	3
2. SITUATION COMPTABLE POLYDOME : RAPPORT DES CAC + CEP	5
3. SITUATION COMPTABLE "L'ATELIER DE FERDINAND"	26
4. PLAN D'AMORTISSEMENT SUR 3 ANS	28
5. DETAIL DES AMORTISSEMENTS NOUVELLE DSP	30
6. LISTE ET QUALIFICATION DES BIENS DE LA DSP - INVENTAIRE	33
7. LES FACTURES IMPAYEES	36
8. CONDITIONS FINANCIERES D'EXPLOITATION - GRILLE TARIFAIRE 2021	38
9 . RESPECT DES 4500 HEURES D'INSERTION ANNUELLES	40
10. BILAN TECHNIQUE	42-60
10.1. Tableau des contrôles règlementaires	42
10.2. Suivi maintenance préventive ou corrective de niveau 1, 2, 3	44
a) Rapport de maintenance 2020 vs 2021 - Hervé Thermique	44
b) Rapport de maintenance 2021 - OTIS	47
c) Rapport de maintenance 2021 - Depan'63	56
10.3. Suivi maintenance de niveau 4 et 5 (article 21 DSP)	60
11. BILAN CONSOMMATION FLUIDES	62-71
11.1. Relevés annuels Eau	62
11.2. Relevés annuels Electricité et Gaz	65
12. SYSTEME DE MANAGEMENT ENVIRONNEMENTAL ISO 14001	72

1. ORGANIGRAMME 2021

S.E.P.C.F.D – Centre des Congrès de Clermont-Ferrand
 A.E – Parc des expositions de la Grande Halle d'Auvergne

----- Lien fonctionnel

Equipe Auvergne Events 2021



2. SITUATION COMPTABLE POLYDOME :

- RAPPORT DES COMMISSAIRES AUX COMPTES + CEP 2021 -

mazars

109 Rue Tête d'Or
CS 10363
69451 Lyon Cedex 06

SOCIETE D'EXPLOITATION DU POLYDOME DE CLERMONT FERRAND

Rapport du commissaire aux comptes sur les comptes annuels

Exercice clos le 31 décembre 2021

Mazars
Société par actions simplifiée d'exercice comptable et de commissariat aux comptes
Capital de 2 000 000 euros - RCS Lyon B 351 427 549

SOCIÉTÉ D'EXPLOITATION DU POLYDOME DE CLERMONT FERRAND
Société par actions simplifiée
RCS CLERMONT-FERRAND 488 252 347

Rapport du commissaire aux comptes sur les comptes annuels

Exercice clos le 31 décembre 2021

A l'associé unique de la Société d'Exploitation du POLYDOME de CLERMONT-FERRAND,

Opinion

En exécution de la mission qui nous a été confiée par l'associé unique, nous avons effectué l'audit des comptes annuels de la Société d'Exploitation du POLYDOME de CLERMONT-FERRAND, relatif à l'exercice clos le 31 décembre 2021, tels qu'ils sont joints au présent rapport.

Nous certifions que les comptes annuels sont, au regard des règles et principes comptables français, réguliers et sincères et donnent une image fidèle du résultat des opérations de l'exercice écoulé ainsi que de la situation financière et du patrimoine de la société à la fin de cet exercice.

Fondement de l'opinion

Référentiel d'audit

Nous avons effectué notre audit selon les normes d'exercice professionnel applicables en France. Nous estimons que les éléments que nous avons collectés sont suffisants et appropriés pour fonder notre opinion.

Les responsabilités qui nous incombent en vertu de ces normes sont indiquées dans la partie « Responsabilités du commissaire aux comptes relatives à l'audit des comptes annuels » du présent rapport.

Indépendance

Nous avons réalisé notre mission d'audit dans le respect des règles d'indépendance prévues par le code de commerce et par le code de déontologie de la profession de commissaire aux comptes, sur la période du 1^{er} janvier 2021 à la date d'émission de notre rapport.

Justification des appréciations

La crise mondiale liée à la pandémie de COVID-19 crée des conditions particulières pour la préparation et l'audit des comptes de cet exercice. En effet, cette crise et les mesures exceptionnelles prises dans le cadre de l'état d'urgence sanitaire induisent de multiples conséquences pour les entreprises, particulièrement sur leur activité et leur financement, ainsi que des incertitudes accrues sur leurs perspectives d'avenir. Certaines de ces mesures, telles que les restrictions de déplacement et le travail à distance, ont également eu une incidence sur l'organisation interne des entreprises et sur les modalités de mise en œuvre des audits.

C'est dans ce contexte complexe et évolutif que, en application des dispositions des articles L.823-9 et R.823-7 du code de commerce relatives à la justification de nos appréciations, nous vous informons que les appréciations auxquelles nous avons procédé, selon notre jugement professionnel, ont porté sur le caractère raisonnable des estimations significatives retenues et sur la présentation d'ensemble des comptes.

Les appréciations ainsi portées s'inscrivent dans le contexte de l'audit des comptes annuels pris dans leur ensemble et de la formation de notre opinion exprimée ci-avant. Nous n'exprimons pas d'opinion sur des éléments de ces comptes annuels pris isolément.

Vérifications spécifiques

Nous avons également procédé, conformément aux normes d'exercice professionnel applicables en France, aux vérifications spécifiques prévues par les textes légaux et réglementaires.

Nous n'avons pas d'observation à formuler sur la sincérité et la concordance avec les comptes annuels des informations données dans les documents sur la situation financière et les comptes annuels adressés à l'associé unique.

Responsabilités de la direction et des personnes constituant le gouvernement d'entreprise relatives aux comptes annuels

Il appartient à la direction d'établir des comptes annuels présentant une image fidèle conformément aux règles et principes comptables français ainsi que de mettre en place le contrôle interne qu'elle estime nécessaire à l'établissement de comptes annuels ne comportant pas d'anomalies significatives, que celles-ci proviennent de fraudes ou résultent d'erreurs.

Lors de l'établissement des comptes annuels, il incombe à la direction d'évaluer la capacité de la société à poursuivre son exploitation, de présenter dans ces comptes, le cas échéant, les informations nécessaires relatives à la continuité d'exploitation et d'appliquer la convention comptable de continuité d'exploitation, sauf s'il est prévu de liquider la société ou de cesser son activité.

Les comptes annuels ont été arrêtés par la Présidente.

Responsabilités du commissaire aux comptes relatives à l'audit des comptes annuels

Il nous appartient d'établir un rapport sur les comptes annuels. Notre objectif est d'obtenir l'assurance raisonnable que les comptes annuels pris dans leur ensemble ne comportent pas d'anomalies significatives. L'assurance raisonnable correspond à un niveau élevé d'assurance, sans toutefois garantir qu'un audit réalisé conformément aux normes d'exercice professionnel permet de systématiquement détecter toute anomalie significative. Les anomalies peuvent provenir de fraudes ou résulter d'erreurs et sont considérées comme significatives lorsque l'on peut raisonnablement s'attendre à ce qu'elles puissent, prises individuellement ou en cumulé, influencer les décisions économiques que les utilisateurs des comptes prennent en se fondant sur ceux-ci.

Comme précisé par l'article L.823-10-1 du code de commerce, notre mission de certification des comptes ne consiste pas à garantir la viabilité ou la qualité de la gestion de votre société.

Dans le cadre d'un audit réalisé conformément aux normes d'exercice professionnel applicables en France, le commissaire aux comptes exerce son jugement professionnel tout au long de cet audit.

En outre :

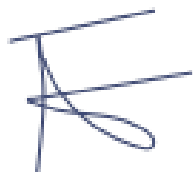
- Il identifie et évalue les risques que les comptes annuels comportent des anomalies significatives, que celles-ci proviennent de fraudes ou résultent d'erreurs, définit et met en œuvre des procédures d'audit face à ces risques, et recueille des éléments qu'il estime suffisants et appropriés pour fonder son opinion. Le risque de non-détection d'une anomalie significative provenant d'une fraude est plus élevé que celui d'une anomalie significative résultant d'une erreur, car la fraude peut impliquer la collusion, la falsification, les omissions volontaires, les fausses déclarations ou le contournement du contrôle interne ;
- Il prend connaissance du contrôle interne pertinent pour l'audit afin de définir des procédures d'audit appropriées en la circonstance, et non dans le but d'exprimer une opinion sur l'efficacité du contrôle interne ;
- Il apprécie le caractère approprié des méthodes comptables retenues et le caractère raisonnable des estimations comptables faites par la direction, ainsi que les informations les concernant fournies dans les comptes annuels ;
- Il apprécie le caractère approprié de l'application par la direction de la convention comptable de continuité d'exploitation et, selon les éléments collectés, l'existence ou non d'une incertitude significative liée à des événements ou à des circonstances susceptibles de mettre en cause la capacité de la société à poursuivre son exploitation. Cette appréciation s'appuie sur les éléments collectés jusqu'à la date de son rapport, étant toutefois rappelé que des circonstances ou événements ultérieurs pourraient mettre en cause la continuité d'exploitation. S'il conclut à l'existence d'une incertitude significative, il attire l'attention des lecteurs de son rapport sur les informations fournies dans les comptes annuels au sujet de cette incertitude ou, si ces informations ne sont pas fournies ou ne sont pas pertinentes, il formule une certification avec réserve ou un refus de certifier ;

- Il apprécie la présentation d'ensemble des comptes annuels et évalue si les comptes annuels reflètent les opérations et événements sous-jacents de manière à en donner une image fidèle.

Le Commissaire aux comptes

Mazars

Lyon, le 24 juin 2022



Amaud FLECHE
Associé

SE POLYDOME CLERMONT FERRAND



PARTIE UN - COMPTES SOCIAUX

Bilan actif

BILAN-ACTIF	31/12/2021			31/12/2020
	Brut	Amortissements	Net	Net
Capital souscrit non appelé				
Frais d'établissement				
Frais de développement				
Concessions, brevets et droits similaires	54 286	48 877	5 409	12 048
Fonds commercial				
Autres immobilisations incorporelles				
Avances sur Immobilisations incorporelles				
Immobilisations incorporelles	54 286	48 877	5 409	12 048
Terrains				
Constructions	448 900	150 710	298 191	343 081
Installations techniques, matériel	804 322	663 947	140 375	198 750
Autres immobilisations corporelles	504 855	464 533	40 322	66 532
Immobilisations en cours				
Avances et acomptes				
Immobilisations corporelles	1 758 077	1 279 189	478 888	608 363
Autres participations				
Créances rattachées à des participations				
Autres titres immobilisés				
Prêts				
Autres immobilisations financières	76		76	76
Immobilisations financières	76		76	76
Total Actif Immobilisé	1 812 439	1 328 066	484 373	620 487
Matières premières, approvisionnements	14 323		14 323	15 427
En cours de production de biens				
En cours de production de services				
Produits intermédiaires et finis				
Marchandises	12 457		12 457	15 851
Stock	26 780		26 780	31 278
Avances et acomptes versés sur commandes	17 855		17 855	35 496
Clients et comptes rattachés	1 261 302	32 008	1 229 294	139 444
Autres créances	765 408		765 408	347 356
Capital souscrit et appelé, non versé				
Créances	2 026 710	32 008	1 994 702	522 296
Valeurs mobilières de placement				
Disponibilités	91 253		91 253	2 313
	91 253		91 253	2 313
Charges constatées d'avance	460		460	225
TOTAL Actif circulant	2 163 058	32 008	2 131 050	556 112
Primes de remboursement des obligations				
Écart de conversion actif				
TOTAL GENERAL	3 975 497	1 360 074	2 615 423	1 176 599

SE POLYDOME CLERMONT FERRAND



Bilan passif

BILAN-PASSIF	31/12/2021	31/12/2020
Capital social ou individuel	50 000	50 000
Primes d'émission, de fusion, d'apport,		
Ecart de réévaluation		
Réserve légale	5 000	5 000
Réserves statutaires ou contractuelles		
Réserves réglementées		
Autres réserves		
Report à nouveau	-183 529	67 043
RÉSULTAT DE L'EXERCICE (bénéfice ou perte)	309 951	-250 572
Subventions d'investissement		
Provisions réglementées	75 330	69 308
Capitaux	256 752	-59 220
Produit des émissions de titres participatifs		
Avances conditionnées		
Autres fonds propres		
Provisions pour risques		
Provisions pour charges		
Provisions pour risques et charges		
Emprunts obligataires convertibles		
Autres emprunts obligataires		
Emprunts et dettes auprès des établissements de crédit		31 678
Emprunts et dettes financières divers		
Dettes financières		31 678
Avances et acomptes reçus sur commandes en cours		126 845
Dettes fournisseurs et comptes rattachés	1 459 267	383 604
Dettes fiscales et sociales	526 643	186 841
Dettes sur immobilisations et comptes rattachés		
Autres dettes	159 096	370 134
Dettes d'exploitation	2 145 006	1 067 424
Produits constatés d'avance	213 665	136 717
Dettes	2 358 671	1 235 819
Ecart de conversion passif		
TOTAL GENERAL - PASSIF	2 615 423	1 176 599

SE POLYDOME CLERMONT FERRAND



Compte de résultat

Compte de résultat	31/12/2021			31/12/2020
	France	Exportation	Total	
Ventes de marchandises	23 800		23 800	11 549
Production vendue biens				
Production vendue services	2 678 973		2 678 973	1 022 565
Chiffres d'affaires	2 702 773		2 702 773	1 034 115
Production stockée				
Production immobilisée				
Subventions d'exploitation			179 084	
Reprises sur amortissements et provisions, transferts de charges			75 198	149 604
Autres produits			8 864	115
Total des produits d'exploitation			2 965 918	1 183 834
Achats de marchandises			36 916	123 083
Variation de stock (marchandises)			3 394	668
Achats de matières premières et autres approvisionnements				
Variation de stock (matières premières et approvisionnements)			1 104	1 763
Autres achats et charges externes			1 779 522	900 377
Impôts, taxes et versements assimilés			42 620	19 141
Salaires et traitements			445 743	368 724
Charges sociales			136 825	38 582
Dotations d'exploitation				
sur immobilisations	-	Dotations aux amortissements	136 114	97 841
Sur actif circulant : dotations aux provisions			3 388	6 006
Pour risques et charges : dotations aux provisions				
Autres charges			40	20 572
Total des charges d'exploitation			2 585 667	1 576 757
RÉSULTAT D'EXPLOITATION			380 251	-392 923
Bénéfice attribué ou perte transférée				
Perte supportée ou bénéfice transféré				
Produits financiers de participations				39
Produits des autres valeurs mobilières et créances de l'actif immobilisé				
Autres intérêts et produits assimilés				
Reprises sur provisions et transferts de charges				
Différences positives de change				
Produits nets sur cessions de valeurs mobilières de placement				
Total des produits financiers				39
Dotations financières aux amortissements et provisions				
Intérêts et charges assimilés			13 349	610
Différences négatives de change				
Charges nettes sur cessions de valeurs mobilières de placement				
Total des charges financières			13 349	610
RÉSULTAT FINANCIER			-13 349	-571
RÉSULTAT COURANT AVANT IMPÔTS			366 902	-393 494
Produits exceptionnels sur opérations de gestion				212 140
Produits exceptionnels sur opérations en capital				
Reprises sur provisions et transferts de charges			70 881	
Total des produits exceptionnels			70 881	212 140
Charges exceptionnelles sur opérations de gestion			9 212	
Charges exceptionnelles sur opérations en capital				
Dotations exceptionnelles aux amortissements et provisions			6 022	69 308
Total des charges exceptionnelles			15 233	69 308
RÉSULTAT EXCEPTIONNEL			55 648	142 832
Participation des salariés aux résultats de l'entreprise			12 488	
Impôts sur les bénéfices			100 111	-90
TOTAL DES PRODUITS			3 036 799	1 396 013
TOTAL DES CHARGES			2 726 848	1 646 585
BÉNÉFICE OU PERTE (total des produits - total des charges)			309 951	-250 572

SE POLYDOME CLERMONT FERRAND



PARTIE DEUX - NOTES ANNEXES AUX COMPTES SOCIAUX

Les informations ci-après constituent l'annexe au Bilan avant répartition de l'exercice clos le 31/12/2021 dont le total est 2 561 154 euros et le résultat s'élève à 309 951 euros.

L'exercice a une durée de 12 mois couvrant la période du 01/01/2021 au 31/12/2021.

Les notes ou tableaux ci-après font partie intégrante des comptes annuels et sont exprimés en euros.

I. Faits marquants

Impact de la crise sanitaire sur l'exercice

L'exercice 2021 reste marqué par la situation de crise sanitaire qui a fortement impacté le secteur événementiel.

De ce fait, la société a connu une baisse du chiffre d'affaires de 9% sur l'exercice 2021 par rapport à 2019.

En raison de la nature de son activité, la société a dû fermer son/ses établissement(s) pendant l'année en lien avec les décisions gouvernementales et, par conséquent, n'a pas généré de chiffre d'affaires sur les périodes de fermeture.

Des dispositifs ont été mis en place au cours de l'exercice afin d'atténuer les impacts de la crise sanitaire : activation des aides de l'Etat prévus par le gouvernement, activité partielle, exonération de charges sociales, etc.

Les montants perçus par la société au titre de l'exercice s'élèvent à 146 k€.

Perspectives d'avenir en lien avec la crise sanitaire

La société constate que cette crise sanitaire continue d'avoir un impact significatif sur son activité depuis le 1er janvier 2022, sans toutefois remettre en cause la continuité d'exploitation.

La société a poursuivi son plan de continuité de l'activité notamment avec les mesures suivantes :

- programme de réduction des coûts ;
- recours à l'activité partielle le cas échéant ;

Eu égard à ces mesures et à la situation de la société à la date de l'arrêté des comptes, elle estime que la poursuite de son exploitation n'est pas remise en cause.

Règles et méthodes comptables

SE POLYDOME CLERMONT FERRAND



Modes et méthodes d'évaluation appliqués aux postes du bilan et du compte de résultat

Les comptes annuels de l'exercice ont été établis dans l'objectif de présenter une image fidèle en respectant :

- Les principes généraux de prudence, de régularité, de sincérité,
 - Conformément aux hypothèses de base suivantes :
 - Continuité de l'exploitation,
 - Permanence des méthodes comptables d'un exercice à l'autre,
 - Indépendance des exercices,
 - Et conformément aux dispositions du règlement ANC N° 2020-05 du 24 juillet 2020 modifiant le règlement ANC n°2014-03 relatif au Plan Comptable Général, et à jour des différents règlements complémentaires à la date d'établissement des dits comptes annuels
- La méthode de base retenue pour l'entrée et l'évaluation des éléments patrimoniaux est la méthode des coûts historiques.

Description et justification des modifications intervenues d'un exercice à l'autre

La présentation des comptes annuels et les méthodes d'évaluation retenues pour cet exercice n'ont pas été modifiées par rapport à l'exercice précédent.

Immobilisations incorporelles et corporelles

Les immobilisations incorporelles et corporelles sont évaluées à leur coût d'acquisition (prix d'achat et frais accessoires).

Les immobilisations sont amorties sur leur durée réelle d'utilisation.

Les dotations aux amortissements sont comptabilisées en résultat d'exploitation.

a. Immobilisations incorporelles

Les durées d'amortissement les plus couramment pratiquées sont les suivantes :

Logiciels	1 à 3 ans
Droit au bail	30 ans

A chaque clôture, un test de dépréciation est réalisé s'il existe un indice de perte de valeur, une provision est constituée si la valeur d'utilité est inférieure à la valeur comptable.

b. Immobilisations corporelles

Les durées d'amortissement les plus couramment pratiquées sont les suivantes :

Constructions	10 à 30 ans
Installations techniques	2 à 10 ans
Matériels et outillages industriels	3 à 5 ans
Matériel de transport	3 à 5 ans
Matériel de bureau et informatique	3 à 10 ans

SE POLYDOME CLERMONT FERRAND



Immobilisations financières

Les titres de participation sont évalués à leur coût d'acquisition.

Les titres font l'objet d'une provision lorsque leur valeur d'utilité est inférieure à la valeur comptable. La valeur d'utilité des sociétés non consolidées est déterminée en tenant compte de la quote-part des capitaux propres détenus, réévaluée le cas échéant, des perspectives de développement et de résultat.

Créances et dettes

Les créances d'exploitation font l'objet d'une appréciation au cas par cas. En fonction du risque encouru, une provision pour dépréciation est constituée sur chacune d'elles.

Les créances et dettes sont comptabilisées à leur valeur nominale.

Celles libellées en monnaies étrangères ne faisant pas l'objet de couverture sont évaluées au dernier cours de change connu à la date de clôture.

Les écarts en découlant sont portés en écarts de conversion à l'actif ou au passif du bilan. Une provision est constituée pour couvrir les pertes de change latentes.

Stocks

Le coût d'acquisition des matières premières, approvisionnements et marchandises correspond au prix d'achat augmenté des frais accessoires d'achat.

La dépréciation des stocks est calculée en fonction de leur valeur économique en tenant compte de leur obsolescence technique ou commerciale et des risques liés à leur faible rotation.

Provisions pour risques et charges

Des provisions pour risques et charges sont constatées lorsque sont perçus des risques ou des aléas correspondant à la meilleure estimation de la sortie de ressources.

Un comité des risques se réunit avant l'arrêté des comptes annuels, afin d'analyser le niveau de risque de chaque litige et de décider du niveau de provision à constater dans les comptes.

Reconnaissance du chiffre d'affaires

La reconnaissance des revenus est réalisée le premier jour de la mise à disposition des espaces.

La société exerce son activité au sein d'un seul secteur : Gestion d'espace.

SE POLYDOME CLERMONT FERRAND



Notes sur le bilan

Immobilisations

Immobilisations		Valeur brute au début de l'exercice	Augmentation	Diminution	Valeur brute à la fin de l'exercice
Frais d'établissement et de développement					
Mati / Fonds de commerce					
Autres postes d'immobilisations incorporelles		54 286			54 286
Immobilisations incorporelles		54 286			54 286
Terrains					
Constructions	Sur sol propre	448 900			448 900
	Sur sol d'autrui				
	Installations générales, agencements et aménagements des constructions				
Installations techniques, matériel et outillage industriels		804 322			804 322
Autres immobilisations corporelles	Installations générales, agencements, aménagements divers	366 521			366 521
	Matériel de transport				
	Matériel de bureau et mobilier informatique	138 334			138 334
	Emballages récupérables et divers				
Immobilisations corporelles en cours					
Avances et acomptes					
Immobilisations corporelles		1 758 077			1 758 077
Participations évaluées par mise en équivalence					
Autres participations					
Autres titres immobilisés					
Prêts et autres immobilisations financières		76			76
Immobilisations financières		76			76
TOTAL		1 812 439			1 812 439

Amortissements

Immobilisations amortissables		Début d'exercice	Augmentation	Diminution	Fin de l'exercice
Frais d'établissement et de développement					
Autres postes d'immobilisations incorporelles		42 238	6 639		48 877
Terrains					
Constructions	Sur sol propre	105 820	44 890		150 710
	Sur sol d'autrui				
	Installations générales, agencements				
Installations techniques, matériels et outillages		605 572	58 375		663 947
Autres immobilisations corporelles	Installations générales, agencements divers	309 025	20 704		329 729
	Matériel de transport				
	Matériel de bureau, informatique et mobilier	129 298	5 506		134 804
	Emballages récupérables et divers				
TOTAL		1 191 952	136 114		1 328 066

SE POLYDOME CLERMONT FERRAND



Provisions

Nature des provisions	Début de l'exercice	Augmentation	Diminution	Fin de l'exercice
Provisions gisements miniers et pétroliers				
Provisions investissements				
Provisions pour hausse des prix				
Amortissements dérogatoires	69 308	6 022		75 330
- Dont majorations exceptionnelles de 30%				
Provisions implantation étranger avant 1.1.1992				
Provisions implantation étranger après 1.1.1992				
Provisions pour prêts d'installation				
Autres provisions réglementées				
TOTAL	69 308	6 022		75 330
Provisions pour litige				
Provisions pour garantie				
Provisions pour pertes sur marchés à terme				
Provisions pour amendes et pénalités				
Provisions pour pertes de change				
Provisions pour pensions				
Provisions pour impôts				
Provisions pour renouvellement des immobilisations				
Provisions pour gros entretien				
Provisions pour charges sec et fic sur congés à payer				
Autres provisions pour risques et charges				
TOTAL				
Provisions sur immobilisations incorporelles				
Provisions sur immobilisations corporelles				
Provisions sur titres mis en équivalence				
Provisions sur titres de participation				
Provisions sur autres immos financières				
Provisions sur stocks				
Provisions sur comptes clients	28 619	3 388		32 008
Autres provisions pour dépréciations				
TOTAL	28 619	3 388		32 008
TOTAL GENERAL	97 928	9 410		107 337
Dont dotations et reprises d'exploitation		3 388		
Dont dotations et reprises financières				
Dont dotations et reprises exceptionnelles		6 022		
dépréciations des titres mis en équivalence				

SE POLYDOME CLERMONT FERRAND



Créances et dettes

Etat des créances		Montant brut	A un an au plus	A plus d'un an
Créances rattachées à des participations				
Prêts				
Autres immobilisations financières		76	76	
Total des créances liées à l'actif immobilisé		76	76	
Clients douteux ou litigieux		47 932	47 932	
Autres créances clients		1 213 370	1 213 370	
Créances représentatives de titres prêtés		Prov pour dép ant constatée.		
Personnel et comptes rattachés		179	179	
Sécurité sociale et autres organismes sociaux		2 133	2 133	
Etat et autres collectivités publiques	Impôts sur les bénéfices			
	Taxe sur la valeur ajoutée	219 812	219 812	
	Autres impôts	299	299	
	Etat - divers	179 084	179 084	
Groupes et associés		352 224	352 224	
Débiteurs divers		11 675	11 675	
Total des créances liées à l'actif circulant		2 026 698	2 026 698	
Charges constatées d'avance		460	460	
TOTAL DES CREANCES		2 027 234	2 027 234	
Prêts accordés en cours d'exercice				
Remboursements obtenus en cours d'exercice				
Prêts et avances consentis aux associés				
Etat des dettes		Montant brut	A un an au plus	A plus d'un an et - de cinq ans
Emprunts obligataires convertibles				
Autres emprunts obligataires				
Emprunts auprès des établissements de crédits moins de 1 an à l'origine				
Emprunts auprès des établissements de crédits plus de 1 an à l'origine				
Emprunts et dettes financières divers				
Fournisseurs et comptes rattachés		1 459 267	1 459 267	
Personnel et comptes rattachés		119 233	119 233	
Sécurité sociale et autres organismes sociaux		52 075	52 075	
Etat et autres collectivités publiques	Impôts sur les bénéfices			
	Taxe sur la valeur ajoutée	339 380	339 380	
	Obligations cautionnées			
	Autres impôts	15 955	15 955	
Dettes sur immobilisations et comptes rattachés				
Groupes et associés		116 369	116 369	
Autres dettes		42 727	42 727	
Dettes représentatives de titres empruntés				
Produits constatés d'avance		213 665	213 665	
TOTAL DES DETTES		2 358 671	2 358 671	

SE POLYDOME CLERMONT FERRAND



Stocks

Nature	Valeur brute	Dépréciation	Valeur nette
Stocks fournitures	14 323		14 323
En-cours			
Produits finis			
Marchandises	12 457		12 457
TOTAL	26 779		26 779

Charges et produits constatés d'avance

Les postes correspondent à des éléments d'exploitation concernant des opérations post-clôture.

SE POLYDOME CLERMONT FERRAND



Détail des charges à payer

Charges à payer	Montant
Emprunts obligataires convertibles	
Autres emprunts obligataires	
Emprunts et dettes auprès des établissements de crédit	
Emprunts et dettes financières divers	
Avances et acomptes reçus sur commandes en cours	
Dettes Fournisseurs et Comptes rattachés	735 825
Dettes fiscales et sociales	173 451
Dettes sur immobilisations et Comptes rattachés	
Autres dettes	
TOTAL	909 276

Détail des produits à recevoir

Produits à recevoir	Montant
Créances rattachées à des participations	
Autres Immobilisations financières	
Créances clients et comptes rattachés	45 353
Personnel et comptes rattachés	179
Sécurité sociale et autres organismes sociaux	
Etat et autres collectivités publiques	
Autres créances	
Disponibilités	
TOTAL	45 532

SE POLYDOME CLERMONT FERRAND



Éléments relevant de plusieurs postes du bilan

Postes du bilan	Entreprises liées	Entreprises avec lesquelles la société a un lien de participation
Capital souscrit non appelé		
Avances et acomptes sur immobilisations		
Titres de Participations		
Créances rattachées à des participations		
Prêts		
Autres titres immobilisés		
Autres immobilisations financières		
Avances et acomptes versés		
Créances clients et comptes rattachés	582 895	
Autres créances		
Capital souscrit appelé non versé		
Valeurs mobilières de placement		
Emprunts et dettes diverses	352 224	
Avances et acomptes reçus		
Dettes fournisseurs et comptes rattachés	161 751	
Dettes sur immobilisations		
Autres dettes	116 369	

Composition du capital social

Catégorie	Valeur nominale	Au début de l'exercice	Créées pendant l'exercice	Amorties pendant l'exercice	En fin d'exercice
Actions	30€	3125			3125

SE POLYDOME CLERMONT FERRAND



IV. Notes sur le compte de résultat

1. Tableau des charges et produits exceptionnels

Détail des produits et charges exceptionnelles	Charges exceptionnelles	Produits exceptionnels
Amortissements dérogatoires	6 022	
Régularisation subvention accordée	9 212	
Dégrèvement Urssaf suite Covid		70 881
TOTAL	15 233	70 881

2. Tableau de ventilation de l'impôt sur les bénéfices

Nature	Résultat avant impôt	Impôt	Crédits impôts/régularisations	Résultat net
Résultat courant	366 902			
Résultat exceptionnel	55 648			
Participation des salariés	-12 488			
Résultat comptable (avant IS)	410 062	-100 111		309 951

V. Autres informations

1. Engagements hors bilan

Cautions et garanties	Montant en K€
Engagements donnés	
- Engagements en matière de pension	50 K€
- Autres engagements donnés	
Engagements reçus	
- Autres engagements reçus	

SE POLYDOME CLERMONT FERRAND



2. Effectif moyen

Catégorie	Effectif
Cadres	10
Agents de maîtrise et techniciens	7
Employés	
Stagiaires	
TOTAL	17

3. Rémunération des dirigeants

Cette information n'est pas donnée car elle reviendrait à diffuser une rémunération individuelle.

4. Intégration fiscale

Les résultats de la société sont compris dans le périmètre d'intégration fiscale dont la société tête de groupe est GL events SA. La convention d'intégration fiscale entre GL events SA et ses filiales prévoit le calcul de la charge d'impôt pour chacune des filiales sur la base du résultat fiscal de l'exercice sans imputation des déficits éventuels nés pendant la période d'appartenance au groupe fiscal. En cas de sortie du groupe, la filiale sera indemnisée des économies dont elle a fait bénéficier le groupe.

5. Transaction avec les parties liées

Convention de redevance de marque :

La société a conclu avec GL events une convention de redevance de marque fixée à hauteur de 1.2% du chiffre d'affaires. Sur l'exercice, cette dernière s'élève à 32 433 €.

6. Identité de la société mère consolidant les comptes de la société

Dénomination	Forme	Capital	Siège social
GL events	SA	119 931 148 €	59 quai Rambaud - 69002 LYON

Présentation résultats Polydome – CEP 2021 révisé

<i>Données en K€</i>	Année Totale Réel 2021	Année Totale Réel 2020	Année Totale Réel 2019
CA manifestations organisées	0	28	462
CA manifestations accueillies	2 614	977	2 397
CA autres activités	27	17	21
CA total	2 641	1 022	2 880
Charges variables manifestations organisées	-7	2	-293
<i>Coût marketing</i>	0	1	-183
<i>Coûts techniques</i>	-7	0	-111
Charges variables manifestations accueillies	-1 253	-477	-1 155
<i>Charges directes prestations</i>	-746	-236	-362
<i>Charges directes F&B</i>	-389	-155	-618
<i>Autres charges</i>	-118	-86	-175
Charges variables autres activités	0	5	0
Charges variables d'exploitation totales	-1 260	-470	-1 449
Total marge charges variables d'exploitation	1 381	552	1 431
Frais personnel dont participation	-503	-295	-574
Frais de bâtiments		-	-
Nettoyage	-10	-10	-35
Sécurité	-143	-208	-202
Entretien	-75	-53	-23
Maintenance	-13	-15	-129
Dotations aux amortissements	-142	-167	-151
<i>Investissements contractuels</i>	-142	-94	-75
<i>Amortissements ancienne DSP</i>	0	-73	-76
Assurances	-40	-33	-33
Charges locatives	0	0	0
Honoraires	-4	-7	-7
Communication	-3	-8	-26
Impôts et taxes	-36	-16	-43
Frais de structure	-61	-63	-95
Autres frais généraux	-135	-88	-161
Total charges fixes d'exploitation	-1165	-964	-1 478
Résultat opérationnel	216	-412	-47
Autres produits / autres charges	259	212	0
Résultat financier	-23	-1	-2
Résultat net avant impôts et avant loyer	452	-201	-49
Redevance	-42	-51	-31
<i>Redevance fixe</i>	-24	-12	-12
<i>Redevance variable</i>	-18	-39	-19
Résultat net après loyer	410	-251	-81
Impôts sur les sociétés	-100	0	0
Résultat après IS	310	-251	-81

3. SITUATION COMPTABLE « L'ATELIER DE FERDINAND »

Nous ne sommes pas en mesure de vous fournir la situation comptable simplifiée 2021 de l'Atelier de Ferdinand, malgré que celle-ci ait été demandée à maintes reprises par mail à Monsieur Frédéric COURSOL : le 03/05/22 et le 01/06/22.

Ci-dessous le dernier document en notre possession :



implid CLERMONT-FERRAND
 2 avenue Michel Ange – 63000 CLERMONT-FERRAND
 ☎ 04 73 28 83 24 / 📠 06 67 75 43 13
 ✉ yannick.blanquet@implid.com

BOREAL DEVELOPPEMENT

Frédéric COURSOL
 Rue du champ de Garay
 63360 SAINT BEAUZIRE

Clermont-Ferrand, le 25 juillet 2019

Objet : Situation comptable simplifiée du 30/06/2019

Monsieur Frédéric COURSOL,

Je vous prie de bien vouloir trouver ci-dessous, la situation comptable simplifiée sur la période du 1^{er} août 2018 au 30 juin 2019. (Etablissement L'Atelier)

	En valeur	En % CA
CA HT	242 364	100%
Coût d'achat marchandise - Atelier	116 334	48%
Marge brut globale	126 030	52%
Autres achats - Atelier	15 428	6%
Coûts salariaux - Atelier	56 326	23%
Résultat exploitation	54 276	22%

Je vous prie de croire, Monsieur Frédéric COURSOL, à l'expression de mes sentiments distingués.

Yannick BLANQUET
 Collaborateur comptable

Implid Expertise Conseil

2 av. Michel Ange

63000 CLERMONT-FERRAND

Tél. 04 73 28 83 24 - implid.com

SIREN : 587 350 273

BLANQUET

implid.com

4. PLAN D'AMORTISSEMENT SUR 3 ANS

Plan d'amortissement sur 3 ans - Polydome

	Valeur brute	Amort	2006 à 2019	2020	2021	2022	2023	VNC fin 2023
Logiciel								
Acquisition 2006 à 2023	54 286,30 €	1 an	35 599,28 €	6 638,80 €	6 638,80 €	5 239,02 €	170,40€	- €
Mobilier								
Acquisition 2006 à 2023	57 481,91€	5 ans	46 642,54 €	7 250,00 €	3 308,42 €	260 €	20,95 €	- €
Agencement								
Acquisition 2006 à 2023	366 521,04 €	8 ans	278 356,61 €	30 667,94 €	20 704,00 €	14 227,66 €	13 317,32	9 247,51 €
Matériel								
Acquisition 2006 à 2023	79 100,28 €	5 ans	77 751,30 €	604,98 €	372,00 €	372,00 €	0 €	- €
Matériel locatif								
Acquisition 2006 à 2023	725 221,35 €	5 ans	527 215,87 €	69 308,23 €	58 002,71 €	36 605,92 €	23 810,79 €	10 277,83 €
Matériel informatique								
Acquisition 2006 à 2023	80 851,62 €	3 ans	67 616,09 €	7 788,80 €	2 197,97 €	1 928,47 €	1 320,29 €	- €
Brasserie								
Acquisition 2006 à 2023	448 900,40 €	10 ans	60 929,28	44 890,02 €	44 890,02 €	44 890,02 €	44 890,02 €	208 410,74 €
Total général	<u>1 812 362,90 €</u>	/	<u>1 094 111,27 €</u>	<u>167 148,77 €</u>	<u>136 113,92 €</u>	<u>103 523,09 €</u>	<u>83 529,77 €</u>	<u>227 936,08 €</u>

Rappel :

Le plan d'amortissement reprend tous les investissements depuis le passage en contrat de Délégation de Service Public en 2006. Pour information, de 1999 à fin 2005, la société SEPCFD Polydome était en contrat de régie intéressée avec prise en charge des investissements par la ville.

5. DETAIL DES AMORTISSEMENTS nouvelle DSP

Rappel :

Le contrat de DSP 2018-2028 prévoit une obligation de travaux de 1M€ HT (sur 10 ans) pour la société SEPCFD Polydome et 1.8 M€ HT (sur 5 ans) pour la ville de Clermont-Ferrand.

Entre 2018 et 2020, nous avons investi 627 K€ sur l'obligation totale de 1M€.

Investissements 2018-2021 DSP Polydome

➤ Logiciel	9 424,00 €
➤ Mobilier	1 040 €
➤ Agencement	17 250,41€
➤ Matériel	1 860 €
➤ Matériel locatif	127 505,91€
➤ Matériel bureau et informatique	20 736,80 €
➤ Brasserie	448 900,40 €
Total investissements POLYDOME	626 717,52 €

Détail Logiciel	Date	Durée	Valeur d'acq HT	Cumul n-1	Amort 2020	Amort 2021	Amort 2022	Amort 2023	VNC fin 2023
LOGICIEL : Billetterie complement	01/01/18	5	2 800,00	1 120,00	560,00	560,00	560,00	- €	- €
LOGICIEL - BILLETTERIE	01/01/18	5	4 464,00	1 785,60	892,80	892,80	892,80	- €	- €
LICENCES BILLETTERIE	24/05/18	5	2 160,00	693,60	432,00	432,00	432,00	170,40	- €
TOTAL Logiciel			9 424,00	3 599,20	1 884,80	1 884,80	1 884,80	170,40	0,00

Détail Mobilier	Date	Durée	Valeur d'acq HT	Cumul n-1	Amort 2020	Amort 2021	Amort 2022	Amort 2023	VNC fin 2023
Bureaux com	31/01/19	4	1 040,00	239,05	260,00	260,00	260,00	20,95	- €
TOTAL Mobilier			1 040,00	239,05	260,00	260,00	260,00	20,95	0,00

Détail Agencement	Date	Durée	Valeur d'acq HT	Cumul n-1	Amort 2020	Amort 2021	Amort 2022	Amort 2023	VNC fin 2023
TABLEAU DOUBLE FACE LAQUE LIEGE	01/01/18	3	4 576,50	3 051,00	1 525,50	- €	- €	- €	- €
CARRELAGE CUISINE	09/07/18	10	8 293,80	1 227,94	829,38	829,38	829,38	829,38	3 748,34
Rajout ligne telefonique	10/09/18	5	919,30	240,55	183,86	183,86	183,86	127,17	- €
Plans d'intervention PCF	28/09/18	5	482,00	121,30	96,40	96,40	96,40	71,50	- €
Renouvellement SECHE MAINS	28/09/18	5	451,95	113,74	90,39	90,39	90,39	67,04	- €
SECHE MAINS - TOILETTES ESPACE FREEDOM	28/02/19	5	446,86	74,72	89,37	89,37	89,37	89,37	14,66
MEUBLE FRIGO ESPACE FREEDOME	27/05/19	4	2 080,00	310,55	520,00	520,00	520,00	209,45	- €
TOTAL Agencement			17 250,41	5 139,80	3 334,90	1 809,40	1 809,40	1 393,91	3 763,00

Détail Matériel	Date	Durée	Valeur d'acq HT	Cumul n-1	Amort 2020	Amort 2021	Amort 2022	Amort 2023	VNC fin 2023
CHARIOT POUR PANNEAUX	01/01/18	5	1 860,00	744,00	372,00	372,00	372,00	- €	- €
TOTAL Matériel			1 860,00	744,00	372,00	372,00	372,00	0,00	0,00

Détail Matériel Locatif	Date	Durée	Valeur d'acq HT	Cumul n-1	Amort 2020	Amort 2021	Amort 2022	Amort 2023	VNC fin 2023
ENSEMBLE SONORISATION GRAND FORUM	29/01/18	4	9 000,31	4 331,39	2 250,07	2 250,07	168,78	- €	- €
KIT MICRO HF SENNEISER	18/05/18	4	1 541,60	625,20	385,40	385,40	145,60	- €	- €
ACHAT KIT AUDIO MOBILE	19/03/19	4	1 999,00	392,85	499,75	499,75	499,75	106,90	- €
RENOVATION SONS ET LUMIERES	17/06/19	4	57 482,50	7 744,17	14 370,62	14 370,62	14 370,62	6 626,47	- €
RENOVATION SONS ET LUMIERES	13/09/19	4	52 740,50	3 955,53	13 185,12	13 185,12	13 185,12	9 229,61	- €
LIMITEUR DE SON	29/11/19	4	4 742,00	105,37	1 185,50	1 185,50	1 185,50	1 080,13	- €
TOTAL Matériel Locatif			127 505,91	17 154,51	31 876,46	31 876,46	29 555,37	17 043,11	0,00

Détail Matériel informatique	Date	Durée	Valeur d'acq HT	Cumul n-1	Amort 2020	Amort 2021	Amort 2022	Amort 2023	VNC fin 2023
LAFI : ASUS MA4110	31/01/18	3	1 851,60	1 184,68	617,20	49,72	- €	- €	- €
IMPRIMANTE TICKET - EPSON	01/01/18	3	10 760,00	7 173,32	3 586,68	- €	- €	- €	- €
KIT EXTENDER FIBRE OPTICIS DVI	29/03/18	3	803,20	470,76	267,73	64,71	- €	- €	- €
BOITIER INTRA FIBRE OPTIQUE	29/03/18	3	1 147,70	672,67	382,56	92,47	- €	- €	- €
BOITIER RESTITUTION PRESET	29/03/18	3	777,00	455,40	259,00	62,60	- €	- €	- €
LAFI - TECRA	16/10/19	4	5 397,30	284,85	1 349,32	1 349,32	1 349,32	1 064,49	- €
TOTAL Matériel informatique			20 736,80	10 241,68	6 462,49	1 618,82	1 349,32	1 064,49	0,00

Détail Brasserie	Date	Durée	Valeur d'acq HT	Cumul n-1	Amort 2020	Amort 2021	Amort 2022	Amort 2023	VNC fin 2023
BRASSERIE - MISSION CONTROLE TECHNIQUE	30/03/18	10	1 400,00	245,77	140,00	140,00	140,00	140,00	594,23
AMENAGEMENT ARCHITECTURAL BRASSERIE	28/05/18	10	9 000,00	1 435,00	900,00	900,00	900,00	900,00	3 965,00
AMENAGEMENT ESPACE RECEPTIF	02/05/18	10	3 800,00	633,33	380,00	380,00	380,00	380,00	1 646,67
AMENAGEMENT ESPACE RECEPTIF	30/05/18	10	2 850,00	452,83	285,00	285,00	285,00	285,00	1 257,17
HONORAIRE COORDINATION SECURITE	29/05/18	10	552,00	87,86	55,20	55,20	55,20	55,20	243,34
HONORAIRE COORDINATION SECURITE	25/05/18	10	133,00	21,31	13,30	13,30	13,30	13,30	58,49
HONORAIRE COORDINATION SECURITE	25/05/18	10	220,00	35,26	22,00	22,00	22,00	22,00	96,74
AMENAGEMENT ARCHITECTURAL BRASSERIE	29/06/18	10	3 000,00	451,66	300,00	300,00	300,00	300,00	1 348,34
CONCEPTION BRASSERIE	04/06/18	10	510,00	80,32	51,00	51,00	51,00	51,00	225,68
AMENAGEMENT AUDIO - ESPACE RECEPTION	23/07/18	10	10 723,50	1 545,97	1 072,35	1 072,35	1 072,35	1 072,35	4 888,13
AMENAGEMENT AUDIO - BRASSERIE	23/07/18	10	5 692,90	820,72	569,29	569,29	569,29	569,29	2 595,02
HONORAIRE COORDINATION - BRASSERIE	24/07/18	10	678,00	97,55	67,80	67,80	67,80	67,80	309,25
LUMINAIRES - BRASSERIE	31/07/18	10	17 000,00	2 413,05	1 700,00	1 700,00	1 700,00	1 700,00	7 786,95
HONORAIRES BRASSERIE	09/07/18	10	2 135,00	316,09	213,50	213,50	213,50	213,50	964,91
HONORAIRES BRASSERIE	09/07/18	10	900,00	133,25	90,00	90,00	90,00	90,00	406,75
COMPTOIR BAR - BRASSERIE	10/08/18	10	48 000,00	6 693,33	4 800,00	4 800,00	4 800,00	4 800,00	22 106,67
HONORAIRES BRASSERIE	02/08/18	10	410,00	58,08	41,00	41,00	41,00	41,00	187,92
BRASSERIE	28/08/18	10	306 157,27	41 161,13	30 615,72	30 615,72	30 615,72	30 615,72	142 533,26
HONORAIRES BRASSERIE	03/09/18	10	549,00	72,89	54,90	54,90	54,90	54,90	256,51
HONORAIRES BRASSERIE	03/09/18	10	415,00	55,10	41,50	41,50	41,50	41,50	193,90
AMENAGEMENT BAR - BRASSERIE	28/09/18	10	16 444,30	2 069,24	1 644,43	1 644,43	1 644,43	1 644,43	7 797,34
HONORAIRES BRASSERIE	01/10/18	10	418,00	52,25	41,80	41,80	41,80	41,80	198,55
AMENAGEMENT ARCHITECTURAL - BRASSERIE	22/10/18	10	3 000,00	358,33	300,00	300,00	300,00	300,00	1 441,67
AMENAGEMENT ESPACE RECEPTIF	17/10/18	10	2 850,00	344,37	285,00	285,00	285,00	285,00	1 365,63
BRASSERIE - MISSION CONTROLE TECHNIQUE	30/10/18	10	420,00	49,23	42,00	42,00	42,00	42,00	202,77
AMENAGEMENT AUDIO BRASSERIE	16/11/18	10	8 321,18	936,12	832,11	832,11	832,11	832,11	4 056,62
BRASSERIE - ICS	01/01/19	10	2 125,00	212,50	212,50	212,50	212,50	212,50	1 062,50
HONORAIRES BRASSERIE	01/01/19	10	288,00	28,80	28,80	28,80	28,80	28,80	144,00
COORDINATION SPS - BRASSERIE	30/01/19	10	143,25	13,21	14,32	14,32	14,32	14,32	72,76
BRASSERIE - ICS	12/04/19	10	765,00	55,03	76,50	76,50	76,50	76,50	403,97
TOTAL Brasserie			448 900,40	60 929,58	44 890,02	44 890,02	44 890,02	44 890,02	208 410,74

Total général**626 717,52 €**

108 955,60

93 834,67

83 465,50

83 475,50

64 582,88

212 173,74

6. LISTE ET QUALIFICATION DES BIENS DE LA DSP

- INVENTAIRE 2022 -

LISTE DU MATERIEL POLYDOME

Juillet 2022

DESCRIPTION	QUANTITE INITIALE 1999	QUANTITE			Commentaires
		Bon état	A réparer	HS	
TABLE PIEDS PLATS RECTANGULAIRE 1,2M*0,7M - H = 0,75M	70	81			
TABLE PIEDS RONDS RECTANGULAIRE 1,2M*0,7M - H = 0,75M	100	90	7		
TABLE RECTANGULAIRE 1,2M*0,4M - H = 0,75M	50	74			
TABLE CONCOURS	1200	1140			A commander 60 tables
TABLE COCKTAIL 2M*0,7M - H = 1M	40	50	8		Changement de plateaux
TABLE RONDE	100	100		4	Plateaux à refaire par PLENAT
TABLE 1/2 CERCLE Diamètre 1,4M	20	20		1	Cassée
RALLONGE 1/4 CERCLE, POUR TABLE RECTANGULAIRE 1,2M*0,7M	16	21			
ACCOUDOIR POUR CHAISE TISSUS BOIS	300	385			
TABLE PIED PLAT AMPHITHEATRE RECTANGULAIRE 1,2M*0,7M - H = 0,75M	12	12			
TABLE BASSE OVALE, BOIS METAL 1M*0,5M - H = 0,35M	3	2			
CHAISE BOIS TISSUS	1600			1600	A changer
CHAISE NOIRE	x	82			
CHAISE BLANCHE		520			
TABOURET IKEA	33	20			
TABOURET ALU		9			
CACHE PUDEUR	50	50			
CHAUFFEUSE CUIR NOIRE HAUTE	10	8			
CHAUFFEUSE CUIR NOIRE BASSE	12	11			
FAUTEUIL CUIR NOIR à ROULETTES	12	12			
PODIUM MOQUETTER 800 *1200	24	22		2	Moquette à changer
MANGE-DEBOUT SOUVIGNET DIAM : 80 CM	24	24			
MANGE-DEBOUT SOUVIGNET DIAM : 60 CM	20	18			
MANGE-DEBOUT MOSAIQUE	7	8			
PUPITRE CABLE bois	1	1			
PUPITRE CABLE	1	1			
PUPITRE NON CABLE	2	2			

PANNEAUX CLOISON	Stock initial de base (200 mètres linéaire)				
POTEAUX CLOISON					
REDISSEUR CLOISON					
PANNEAUX BLANC (PAPERBOARD / AFFICHAGE)	50	23			Achat de 30
PORTANT roulette	20	20			
PORTANT fixe	20	20			
POTELET NOIRE	20	26			
POTELET CHROME	20	18			
CORDON A POTELET CHROME	21	12			A commander - 21 mauvais état
BANQUE D'ACCUEIL	13	13			
BANQUE D'ACCUEIL HANDICAPE	4	4			
TABOURET NOIR / BOIS	15	15			
SONO	2	2			
ECRAN FIXE	4	4			
ECRAN PORTATIF	6	11			
VIDEOPROJECTEUR PORTATIF	2	4			A changer lampes HS
VIDEOPROJECTEUR FIXE	4	4			A retirer du mur
PAPERBOARD métallique gris		8			
TRANSPALETTE manuel	2	4			
TRANSPALETTE électrique	2			2	Batterie HS (non chargée pendant le covid)
CLARK	1	1			
NACELLE	1			1	Devis en cours
CHARIOT à CHAISES	8	7			
CHARIOT à TABLES RONDES	10	10			
CHARIOT à TABLETTES	4	4			
CHARIOT plateaux blanc	3	0			
PISTE DE DANSE	3 CHARIOTS	3			
PRESENTOIR	3	3			
BARRE DE LIAISON CHAISE BOIS TISSUS	400	400			
FRIGO	10	3		7	

7. LES FACTURES IMPAYEES

Les créances restantes dues au titre de l'exercice 2021 sont en cours de régularisation.
Une créance de moins d'un an a été provisionnée pour un montant de 3 388,26 € HT.

8. CONDITIONS FINANCIERES D'EXPLOITATION (ART 29 DSP)

- GRILLE TARIFAIRE 2021 -

	2021											
					EXPLOITATION				MONTAGE ET DÉMONTAGE			HEURES SUPP
	surface m²	capacité conf.	réception	configuration	journée de 7-20h	semi-journée de 7-14 h ou 14-20h	expo, réception surface / jour	conférence pax / jour	journée de 7-20h	expo, réception surface / jour	conférence pax / jour	avant 7h ou après 20h
NIVEAU 0												
Hall d'accueil	308		200	réception	1 249,56 €	812,22 €	4,06 €	- €	812,22 €	2,56 €	- €	156,21 €
	3 713	2 600	2 850	exposition	11 854,14 €	7 705,18 €	3,42 €	- €	7 705,18 €	2,12 €	3,19 €	1 481,77 €
Grand Forum				conférence	- €	- €	- €	4,87 €	- €	- €	- €	- €
				réception	- €	- €	4,48 €	- €	- €	2,98 €	- €	- €
Grand Forum 1	1 054	740	810	exposition	3 365,01 €	2 187,25 €	3,42 €	- €	2 187,25 €	2,12 €	3,19 €	420,62 €
				conférence	- €	- €	- €	4,87 €	- €	- €	- €	- €
				réception	- €	- €	4,48 €	- €	- €	2,98 €	- €	- €
Grand Forum 2	1 454	1 020	1 120	exposition	4 642,05 €	3 017,33 €	3,42 €	- €	3 017,33 €	2,12 €	3,19 €	580,25 €
				conférence	- €	- €	- €	4,80 €	- €	- €	- €	- €
				réception	- €	- €	4,41 €	- €	- €	2,98 €	- €	- €
Grand Forum 3	1 205	840	930	exposition	3 847,09 €	2 500,62 €	3,42 €	- €	2 500,62 €	2,12 €	3,19 €	480,88 €
				conférence	- €	- €	- €	4,80 €	- €	- €	- €	- €
				réception	- €	- €	4,48 €	- €	- €	2,98 €	- €	- €
Grand Forum 1 et 2	2 508	1 760	1 930	exposition	8 007,05 €	5 204,60 €	3,42 €	- €	5 204,60 €	2,12 €	3,19 €	1 000,89 €
				conférence	- €	- €	- €	4,80 €	- €	- €	- €	- €
				réception	- €	- €	4,48 €	- €	- €	2,98 €	- €	- €
Grand Forum 2 et 3	2 659	1 860	2 050	exposition	8 489,15 €	5 517,94 €	3,42 €	- €	5 517,94 €	2,12 €	3,19 €	1 061,14 €
				conférence	- €	- €	- €	4,80 €	- €	2,12 €	- €	- €
				réception	- €	- €	4,48 €	- €	- €	2,98 €	- €	- €
Espace polyvalent	721		800	exposition	2 301,87 €	1 496,21 €	3,42 €	- €	1 496,21 €	2,12 €	- €	287,73 €
				conférence	- €	- €	- €	- €	- €	- €	- €	- €
				réception	- €	- €	4,48 €	- €	- €	2,98 €	- €	- €
Entre Deux Villes	657		350	réception	2 938,20 €	- €	- €	- €	2 938,20 €	- €	- €	355,97 €
Bar et réserve	60			nu	191,56 €	124,51 €	3,42 €	- €	124,51 €	2,12 €	- €	23,95 €
NIVEAU 1												
Foyer accueil + amphithéâtre	709		439	réception	2 364,05 €	1 536,62 €	3,42 €	- €	1 536,62 €	2,12 €	- €	300,65 €
Salle de presse 1	46	37	30	conférence	251,68 €	163,60 €	- €	6,85 €	163,60 €	- €	3,67 €	28,68 €
				réception	- €	- €	5,50 €	- €	- €	5,50 €	- €	- €
Salle de presse 2	52	42	35	conférence	274,56 €	178,50 €	8,47 €	6,63 €	178,50 €	- €	3,44 €	31,33 €
				réception	- €	- €	5,26 €	- €	- €	5,03 €	- €	- €
Salles de presse 1 et 2	98	79	65	conférence	526,26 €	342,07 €	8,01 €	6,63 €	342,07 €	- €	3,44 €	65,78 €
				réception	- €	- €	6,63 €	- €	- €	5,26 €	- €	- €
Amphithéâtre	900	650	300	conférence	4 610,42 €	2 996,78 €	- €	7,10 €	2 996,78 €	- €	4,58 €	576,31 €
				conférence	1 981,44 €	1 287,95 €	- €	6,63 €	1 287,95 €	- €	4,37 €	247,69 €
Zone expo 1	1644		970	exposition	4 911,48 €	3 192,49 €	3,42 €	- €	3 192,49 €	2,12 €	- €	627,89 €
				réception	- €	- €	5,13 €	- €	- €	3,42 €	- €	- €
Zone expo 1 A	468		310	exposition	1 673,05 €	1 087,48 €	3,60 €	- €	1 087,48 €	2,35 €	- €	211,78 €
				réception	- €	- €	5,51 €	- €	- €	3,42 €	- €	- €
Zone expo 1 B	280		180	exposition	1 000,95 €	650,61 €	3,60 €	- €	650,61 €	2,35 €	- €	126,68 €
				réception	- €	- €	5,51 €	- €	- €	3,60 €	- €	- €
Zone expo 1 C	640		420	exposition	2 287,91 €	1 487,13 €	3,60 €	- €	1 487,13 €	2,35 €	- €	289,47 €
				réception	- €	- €	5,51 €	- €	- €	3,60 €	- €	- €
Zone expo 1 AB	748		490	exposition	2 673,99 €	1 738,10 €	3,60 €	- €	1 738,10 €	2,35 €	- €	338,41 €
				réception	- €	- €	5,51 €	- €	- €	3,60 €	- €	- €
Zone expo 1 BC	920		600	exposition	3 288,88 €	2 137,78 €	3,60 €	- €	2 137,78 €	2,35 €	- €	416,11 €
				réception	- €	- €	5,51 €	- €	- €	3,60 €	- €	- €
Bar auditorium	23			nu	63,86 €	41,51 €	- €	- €	41,51 €	- €	- €	7,88 €
Loge 1	19			nu	63,86 €	41,51 €	- €	- €	41,51 €	- €	- €	7,88 €
Loge 2	12			nu	42,56 €	27,66 €	- €	- €	27,66 €	- €	- €	7,88 €
Loge 3	18			nu	63,86 €	41,51 €	- €	- €	41,51 €	- €	- €	7,88 €
Espace Freedom soirée	158			réception	1 672,80 €	- €	- €	- €	1 672,80 €	- €	- €	- €
Espace Freedom réunion	158			réunion	- €	- €	- €	- €	- €	- €	- €	- €
NIVEAU 2												
Zone expo 2	1 473		970	exposition	4 911,48 €	3 192,48 €	3,42 €	- €	3 192,48 €	2,12 €	- €	627,89 €
				réception	- €	- €	5,13 €	- €	- €	3,42 €	- €	- €
Zone expo 2 A	468		250	exposition	1 673,05 €	1 087,48 €	3,60 €	- €	1 087,48 €	2,35 €	- €	211,79 €
				réception	- €	- €	6,82 €	- €	- €	4,48 €	- €	- €
Zone expo 2 B	280		150	exposition	1 000,95 €	650,61 €	3,60 €	- €	650,61 €	2,35 €	- €	126,68 €
				réception	- €	- €	6,82 €	- €	- €	4,48 €	- €	- €
Zone expo 2 C	640		340	exposition	2 287,91 €	1 487,13 €	3,60 €	- €	1 487,13 €	2,35 €	- €	289,47 €
				réception	- €	- €	7,03 €	- €	- €	4,48 €	- €	- €
Zone expo 2 AB	748		390	exposition	2 673,99 €	1 738,10 €	3,60 €	- €	1 738,10 €	2,35 €	- €	338,41 €
				réception	- €	- €	7,03 €	- €	- €	4,48 €	- €	- €
Zone expo 2 BC	920		480	exposition	3 288,88 €	2 137,78 €	3,60 €	- €	2 137,78 €	2,35 €	- €	416,11 €
				réception	- €	- €	7,03 €	- €	- €	4,48 €	- €	- €
Hall des commissions	384		240	réception	1 293,46 €	840,76 €	3,42 €	- €	840,76 €	2,12 €	- €	164,97 €
Salle de commission 1	50	50		conférence	297,46 €	195,99 €	- €	5,91 €	195,99 €	- €	3,88 €	37,17 €
Salle de commission 2	41	40		conférence	251,68 €	163,60 €	- €	6,30 €	163,60 €	- €	4,11 €	31,46 €
Salle de commission 3	42	40		conférence	251,68 €	163,60 €	- €	6,40 €	163,60 €	- €	4,11 €	31,46 €
Salles de commission 2 et 3	83	75		conférence	503,37 €	327,18 €	- €	6,63 €	327,18 €	- €	4,37 €	62,91 €
Salle de commission 4	42	40		conférence	251,68 €	163,60 €	- €	6,40 €	163,60 €	- €	4,11 €	30,97 €
Salle de commission 5	42	40		conférence	251,68 €	163,60 €	- €	6,40 €	163,60 €	- €	4,11 €	31,46 €
Salles de commission 4 et 5	84	75		conférence	503,37 €	327,18 €	- €	6,63 €	327,18 €	- €	4,37 €	62,91 €
Salle de commission 6	42	40		conférence	251,68 €	163,60 €	- €	6,40 €	163,60 €	- €	4,11 €	31,46 €
Salle de commission 7	42	40		conférence	251,68 €	163,60 €	- €	6,40 €	163,60 €	- €	4,37 €	31,46 €
Salles de commission 6 et 7	84	75		conférence	503,37 €	327,18 €	- €	6,63 €	327,18 €	- €	4,37 €	62,91 €
Salle de commission 8	43	40		conférence	251,68 €	163,60 €	- €	6,40 €	163,60 €	- €	4,11 €	31,46 €
Salle de commission 9	34	30		conférence	228,81 €	148,74 €	- €	7,56 €	148,74 €	- €	5,03 €	28,56 €
Salle de commission 10	33	30		conférence	205,93 €	133,83 €	- €	6,85 €	133,83 €	- €	4,58 €	25,73 €
Salles de commission 9 et 10	67	50		conférence	434,72 €	282,56 €	- €	8,70 €	282,56 €	- €	5,72 €	54,35 €
Salle de commission 11	43	50		conférence	320,33 €	208,22 €	- €	6,40 €	208,22 €	- €	4,11 €	40,03 €
Salle de commission 12	55	60		conférence	366,08 €	237,96 €	- €	6,20 €	237,96 €	- €	3,88 €	45,75 €
Salle de commission 13	80	90		conférence	503,37 €	327,18 €	- €	5,50 €	327,18 €	- €	3,67 €	62,91 €
Salles de commission 11 et 12	98	100		conférence	686,42 €	446,18 €	- €	6,85 €	446,18 €	- €	4,58 €	85,81 €
Salles de commission 12 et 13	135	150		conférence	869,47 €	565,16 €	- €	5,72 €	565,16 €	- €	3,67 €	108,61 €
Salles de commission 11, 12, 13	178	200		conférence	1 189,77 €	773,51 €	- €	5,91 €	773,51 €	- €	3,88 €	148,71 €
Bureau organisateur	30			conférence	183,06 €	118,98 €	- €	1,82 €	118,98 €	- €	9,59 €	22,88 €

9. RESPECT DES 4500 HEURES D'INSERTION ANNUELLES

En 2021, nous avons eu recours à 6 552 heures d'insertion sur le Polydome.

Ces heures ont été effectuées par du personnel de sécurité de la société PAG.

10. BILAN TECHNIQUE

10.1 Tableau des contrôles réglementaires

Vérifications et contrôles réglementaires ERP - Polydome

Matériel ou installation	Art.	Actions	Périodicité	Dernier rapport	Date prévisionnelle	Vérificateur
Installations de gaz	GZ 29	Entretien des installations de gaz	1 an	15/07/20	09/12/2021	SOCOTEC
	GZ 30	Installation complète, visite conduits d'évacuation	1 an	15/07/20	09/12/2021	SOCOTEC
Installations électriques		Haute tension	1 an	29/07/20	09/08/2021	HTMS
	Q19	Thermographie	1 an	31/01/20	14/03/2022	SOCOTEC
	EL 19	Basse Tension	1 an	27/06/19	20/08/2021	SOCOTEC
Installations chaufferie - ventilation	CH57	Nettoyage, Ramonage	1 an	04/05/21	sept-22	HERVE THERMIQUE
	CH58	Brûleurs, foyers, régulation, protection, étanchéité	1 an	04/05/21	03/01/2022	HERVE THERMIQUE
		Contrôles de combustion	3 mois	04/05/21	08/02/2022	HERVE THERMIQUE
		Fluides frigorigènes	6 mois	30/09/19	06/01/2022	HERVE THERMIQUE
		Contrôle et remplacement des filtres	1 an	31/07/19	31/01/2021	HERVE THERMIQUE
SSI, Désenfumage	MS 68, 73, DF 10, R7 APSAD	Triennal désenfumage	3 ans	13/05/2019	août-22	SOCOTEC
		Visite de type II	1 an	02/07/20	juil-22	SIEMENS
		Visite de type I	1 an	04/01/21	09/02/2022	SIEMENS
Sprinkler, RIA	MS17,73	Visite semestrielle		27/07/20	28/01/2022	Johnson Controls
		Visite annuelle RIA	1 an	15/10/19	23/02/2022	TYCO
		Visite triennale		04/11/19	28/09/2021	Johnson Controls
Cuisines	GC 21	Hottes d'aspiration : nettoyage, dégraissage	1 an	16/09/19	01/04/2022	HDA
	GC 22	VGP Appareils de cuisson	1 an	14/01/38	30/07/2021	SOCOTEC
Groupes électrogènes	EL 18	Visite de maintenance électrique	1 an	02/07/20	17/05/2022	C.M.E.
		Visite de maintenance mécanique	1 an	04/01/21	17/05/2022	C.M.E.
Disconnecteurs		Contrôle des disconnecteurs	1 an	10/04/19	juil-22	HERVE THERMIQUE
Analyses d'eau		Potabilité, légionnelles ECS et EF	1 an	29/11/19	2021	ALPABIO
Ascenseurs		Visite semestrielle de maintenance	6 mois	02/03/21	14/12/2021	OTIS
		VGP Transport mécanique	1 an	18/10/19	15/03/2022	SOCOTEC
		VGP Appareils de levage	6 mois	15/07/20	15/03/2022	SOCOTEC
Portes et portails		Contrôle de fonctionnement	1an	22/10/19	04/03/2022	HERVE THERMIQUE

10. BILAN TECHNIQUE

- 10.2. Suivi maintenance préventive ou corrective de niveau 1, 2, 3
a) Rapport de maintenance 2020 vs 2021 – **Hervé Thermique**

Maintenance préventive

2020

Le taux d'adhérence par projet

(*)	01/2020	02/2020	03/2020	04/2020	05/2020	06/2020	07/2020	08/2020	09/2020	10/2020	11/2020	12/2020
Nb de maintenances prévues	31	29	37	18	5	4	2					
Nb de maintenances réalisées	31	29	26	18	5	4	2					
Pourcentage de réalisation	100	100	70	100	100	100	100					

Le planning graphique

Libellé phase	01/2020	02/2020	03/2020	04/2020	05/2020	06/2020	07/2020	08/2020	09/2020	10/2020	11/2020	12/2020
Maintenance Autocom		○										
Maintenance [Armoire électrique de commande et protection]		○		●								
Maintenance [Centrale de traitement d'air exposition 1er B3.11]		○			●							
Maintenance [Centrale de traitement d'air cuisine A3.33]		○			●							
Maintenance [Centrale de traitement d'air cuisson A3.31]		○			●							
Maintenance [Centrale de traitement d'air exposition RDC B3.12]		○			●							
Maintenance [Centrale de traitement d'air restaurant A3.13]		○			●							
Maintenance [Chambre froide positive N°1]		○										
Maintenance [Chambre froide positive N°2]		○										
Maintenance [Chambre froide positive N°3]		○										
Maintenance extraction cuisine VE A3.34 [Extracteur]		○										
Maintenance extraction cuisson VED A3.32 [Extracteur]		○										
Maintenance extraction loc technique VE A3.36 [Extracteur]		○										
Maintenance extraction plonge VE A.3.35 [Extracteur]		○										
Maintenance extraction sanitaires VE A.3.37 [Extracteur]		○										
Maintenance [Batteries terminale eau chaude CTA atrium (X7)]			○									
Maintenance [Centrale de traitement d'air atrium B3.07]		○			●							
Maintenance [Centrale de traitement d'air commissions B3.01]		○			●							
Maintenance [Centrale de traitement d'air commissions B3.02]		○			●							
Maintenance [Centrale de traitement d'air local technique B3.09]		○			●							
Maintenance [Extraction circulation atrium VE B3.51]			○									
Maintenance [Extraction vestiaires VE B3.52]			○									
Maintenance [Rideaux d'air chaud (X6)]			○									
Maintenance [Armoire électrique de commande et protection]		○	○									
Maintenance [Centrale de traitement d'air amphithéâtre C2.27]		○	○									
Maintenance [Centrale de traitement d'air régie C2.09]		○	○									
Maintenance [Centrale de traitement d'air scène C2.24]		○	○									
Maintenance [Extraction circulation C3.10]			○									
Maintenance [Extraction sanitaires VE C2.28]			○									
Maintenance [Extraction sanitaires VE C3.08]			○									
Maintenance [Armoire électrique de commande et protection (X2)]		○	○									
Maintenance [Centrale de traitement d'air NORD D3.30.1]		○	○									
Maintenance [Centrale de traitement d'air NORD D3.30.1]		○	○									
Maintenance [Centrale de traitement d'air sanitaires DS20]		○	○									
Maintenance [Centrale de traitement d'air SUD D3.30.2]		○	○									
Maintenance [Centrale de traitement d'air SUD D3.30.3]		○	○									
Maintenance [Surpresseur]		○										
Maintenance [Armoire électrique de commande et protection]		○	○									
Maintenance [Centrale de traitement d'air atelier B3.03]		○	○									
Maintenance [Chambre froide négative N°1]		○										
Maintenance [Chambre froide positive N°4]		○										
Maintenance [Ventilo-convecteur x41]			○									
Maintenance [Ventilo-convecteur x55]		○	○									
Maintenance [Ventilo-convecteur x10]		○	○									
Maintenance [Armoire électrique de commande et protection]		○	○									
Maintenance [Brûleur gaz n°1]		○	○									
Maintenance [Brûleur gaz n°2]		○	○									
Maintenance [Brûleur gaz n°3]		○	○									
Maintenance [Chaudière eau chaude N°1]		○	○									
Maintenance [Chaudière eau chaude N°2]		○	○									
Maintenance [Chaudière eau chaude N°3]		○	○									

Maintenance préventive

2021

Le taux d'adhérence par projet

(*)	01/2021	02/2021	03/2021	04/2021	05/2021	06/2021	07/2021	08/2021	09/2021	10/2021	11/2021	12/2021
GL EVENTS - POLYDOME												
Nb de maintenances prévues				6	10	15	28	14	8	2		
Nb de maintenances réalisées				6	10	13	22	13	7	1		
Pourcentage de réalisation				100	100	87	79	93	88	50		

Le planning graphique

Libellé phase	01/2021	02/2021	03/2021	04/2021	05/2021	06/2021	07/2021	08/2021	09/2021	10/2021	11/2021	12/2021
(P2) POLYDOME D'AUVERGNE - ACHT160601												
ACCOMPAGNEMENT CONTROLES ELECTRIQUES SOCOTEC							○	○				
ACCOMPAGNEMENT CONTROLES INSTALLATIONS GAZ							○					
ACCOMPAGNEMENT THERMOGRAPHIE Q19											○	
ACCOMPAGNEMENT VISITE INCENDIE TYPE 1							○				○	
ACCOMPAGNEMENT VISITE INCENDIE TYPE 1							○	○				
Maintenance [Armoire électrique de commande et protection]											○	
Maintenance [Centrale de traitement d'air EXPO R+1 B3.11]							○					
Maintenance [Centrale de traitement d'air ATRIUM B3.07]							○					
Maintenance [Armoire électrique de commande et protection]											○	
Maintenance [Centrale de traitement d'air AMPHITHEATRE C2.27]							○					
Maintenance [Centrale de traitement d'air amphithéâtre C2.27]							○					
Maintenance [Centrale de traitement d'air REGIE C2.09]											○	
Maintenance [Centrale de traitement d'air régie C2.09]											○	
Maintenance [Centrale de traitement d'air SCENE C2.24]											○	
Maintenance [Centrale de traitement d'air scène C2.24]											○	
Maintenance [EXTRACTION CIRCULATION C3.10]											○	
Maintenance [EXTRACTION SANITAIRES VE C2.28]											○	
Maintenance [Centrale de traitement d'air NORD D30.30.1]											○	
Maintenance [Centrale de traitement d'air SANITAIRES DS 20]											○	
Maintenance [Centrale de traitement d'air NORD D3.30.1]											○	
Maintenance [Centrale de traitement d'air SUD D3.30.2]											○	
Maintenance [Centrale de traitement d'air SUD D3.30.3]											○	
Maintenance [EXTRACTION SANITAIRES VE DS 21]											○	
Maintenance [Surpresseur]											○	
Maintenance [Centrale de traitement d'air ATELIER B3.03]											○	
Maintenance [Chambre froide négative N°1]											○	
Maintenance [Chambre froide positive N°2]											○	
Maintenance [Chambre froide positive N°3]											○	
Maintenance [Extraction cuisson VED B3.10]											○	
Maintenance [Extraction cuisson VED B3.11]											○	
Maintenance (copie) [Armoire électrique de commande et protection]											○	
Maintenance [Ventilo-convecteur x41]											○	
Maintenance [Ventilo-convecteur x55]											○	
Maintenance [Ventilo-convecteur x10]											○	
Maintenance [Gestion Technique Centralisée]											○	
Maintenance [Brûleur gaz n°2]											○	
Maintenance [Brûleur gaz n°3]											○	
Maintenance (copie) [Armoire électrique de commande et protection]											○	
Maintenance [Brûleur gaz n°1]											○	
Maintenance [Chaudière eau chaude N°1]											○	
Maintenance [Chaudière eau chaude N°2]											○	
Maintenance [Chaudière eau chaude N°3]											○	
Maintenance [Groupe de maintien de pression]											○	
Maintenance [Pompe primaire double chaudière N°1]											○	
Maintenance [Pompe primaire double chaudière N°2]											○	

Libellé phase	01/2020	02/2020	03/2020	04/2020	05/2020	06/2020	07/2020	08/2020	09/2020	10/2020	11/2020	12/2020
Maintenance [Armoire électrique de commande et protection GF123]												
Maintenance [Ballon tampon EG]												
Maintenance [Groupe de maintien de pression EG]												
Maintenance [Groupe froid N°1]												
Maintenance [Groupe froid N°2]												
Maintenance [Groupe froid N°3]												
Maintenance [Pompe primaire double GF N°1]												
Maintenance [Pompe primaire double GF N°2]												
Maintenance [Pompe primaire double GF N°3]												
Maintenance [Vase d'expansion]												
Maintenance [Ballon Eau Chaude Sanitaire Gaz]												
Maintenance [Brûleur gaz]												
Maintenance [Armoire électrique de commande et protection]												
Maintenance (copie) [Armoire électrique de commande et protection]												
Maintenance [Pompe double circuit brasserie]												
Maintenance [Pompe double circuit cassettes et VC]												
Maintenance [Pompe double circuit CTA A.B]												
Maintenance [Pompe double circuit CTA C.D]												
Maintenance [Pompe de Relevage]												
Contrôle Disconnecteurs												
Contrôle Sprinkler												
Désenfumage												
Groupe électrogène [500KVA]												
Groupe électrogène [300KVA]												
Portes et portails automatique												
Visite Détection incendie type 2												
Maintenance [Relevés des compteurs]												
Maintenance [Centrale de traitement d'air cuisine entre 2 ville]												
Maintenance [Extraction cuisine]												
Maintenance [Armoire électrique de commande et protection]												
Maintenance [Centrale de traitement d'air local technique AS14]												

Note :

Mise en sommeil des sites au mois de mars 2020 et suspension du contrat de maintenance CVC du 31/03/20 au 01/06/21. Des bons de commandes ont été faits pour toutes les opérations de maintien et contrôle des installations.

Libellé phase	01/2021	02/2021	03/2021	04/2021	05/2021	06/2021	07/2021	08/2021	09/2021	10/2021	11/2021	12/2021
Maintenance [Pompe primaire double chaudière N°3]												
Maintenance [Vase d'expansion]												
Maintenance (copie) [Armoire électrique de commande et protection]												
Maintenance [Armoire électrique de commande et protection GF123]												
Maintenance [GROUPE FROID 1]												
Maintenance [GROUPE FROID 2]												
Maintenance [GROUPE FROID 3]												
Maintenance [Pompe primaire double GF N°2]												
Maintenance [Pompe primaire double GF N°3]												
Maintenance [Ballon Eau Chaude Sanitaire Gaz]												
Maintenance [Brûleur gaz]												
Maintenance (copie) [Armoire électrique de commande et protection]												
Maintenance [Pompe double circuit brasserie]												
Maintenance [Pompe double circuit CTA A.B.C.D]												
Maintenance [Pompe double circuit exploitants et associations]												
Maintenance [Pompe double circuit rideaux d'air et radiateurs]												
Maintenance [Pompe double circuit VC et batteries terminales]												
Maintenance [Pompe double circuit CTA A.B]												
Maintenance [Climatisation split system hitachi]												
Maintenance [Ballon eau chaude sanitaire électrique]												
Contrôle Sprinkler												
Contrôles installations gaz												
CTA remplacement des filtres												
Détection CO parking												
Eclairage de sécurité / onduleur												
Groupe électrogène [300KVA]												
Portes et portails automatique												
Visite [GROUPES ELECTROGENES]												
Visite haute tension												
Maintenance [Relevés des compteurs]												
Maintenance [Centrale de traitement d'air cuisine entre 2 ville]												
Maintenance (copie) [Armoire électrique de commande et protection]												
Maintenance [Armoire électrique de commande et protection]												
Maintenance [Centrale de traitement d'air local technique AS14]												
Maintenance [Extraction réserves sous sol VE AS15]												

Les ratios préventif / correctif

Le nombres d'interventions

(*)	01/2020	02/2020	03/2020	04/2020	05/2020	06/2020	07/2020	08/2020	09/2020	10/2020	11/2020	12/2020
Nb Interventions préventives	31	23	26	18	5	4	2			0		
Nb Interventions correctives	1	4	1	0	0	0	0			1		
Pourcentage correctives / préventives	3	15	4	0	0	0	0			100		

Les observations des interventions sans travaux

Phase	Date	Type Intervention	Libellé	Observation	Ala	Ar	é.
Maintenance [Centrale de traitement d'air exposition RDC B3.12]	01/04/2020	prévisionnelle	Courroies reprise	traité	0	0	

Les ratios préventif / correctif

Le nombres d'interventions

(*)	01/2021	02/2021	03/2021	04/2021	05/2021	06/2021	07/2021	08/2021	09/2021	10/2021	11/2021	12/2021
GL EVENTS - POLYDOME												
Nb Interventions préventives					0		1	9	10	8	7	7
Nb Interventions correctives					2		0	0	0	0	2	1
Pourcentage correctives / préventives					100		0	0	0	0	22	13
(Régie) POLYDOME												
Nb Interventions préventives					0						0	0
Nb Interventions correctives					1						2	1
Pourcentage correctives / préventives					100						100	100

10. BILAN TECHNIQUE

- 10.2. Suivi maintenance préventive ou corrective de niveau 1,2,3
 - b) Rapport de maintenance 2021 - **OTIS**

OTIS

SEPCFD POLYDOME
PLACE DU 1ER MAI
63051 CLERMONT FERRAND CEDEX 2

SUIVI DE VOTRE CONTRAT DE **MAINTENANCE ASCENSEUR**

VOTRE CONTRAT

Contrat
45065XIB
Période
du 01/01/2021 au 31/12/2021

VOTRE AGENCE

Agence Service Clermont-Ferrand
49 rue Georges Besse - Bat B
63100 CLERMONT FERRAND
Tél : 04 73 28 60 94



Retrouvez à tout moment votre carnet d'entretien sur www.otis.com



Ce Rapport Annuel d'Activité décrit pour chaque ascenseur de votre contrat, les actions que nous avons effectuées :

1 Les opérations de maintenance et de réparation

Le tableau présenté dans les pages suivantes détaille les opérations de maintenance et de réparation. Parmi celles-ci, plusieurs phases importantes de vérification sont effectuées systématiquement à des fréquences spécifiques :

Visite régulière toutes les 6 semaines maximum comprenant principalement les vérifications suivantes :

- >> Cabine
 - Fonctionnement de la boîte à boutons et des indicateurs
 - Fonctionnement du dispositif de demande de secours
 - Fixation de la main-courante et du miroir
 - Fonctionnement de l'éclairage
- >> Porte cabine
 - Efficacité du verrouillage et du contact de fermeture de porte cabine
 - Efficacité du dispositif de réouverture
- >> Paliers
 - Efficacité des verrouillages et des contacts de fermeture des portes paliers
 - Efficacité du dispositif de contrôle du déverrouillage de secours (si existant)
 - Fonctionnement des boutons d'appel et des indicateurs
 - Précision d'arrêt et de nivelage
- >> Ascenseur hydraulique
 - Niveau d'huile de la cuve et absence de fuites d'huile

Visite semestrielle comprenant principalement les vérifications suivantes :

- >> Local machines
 - Efficacité et propreté du frein
- >> Ascenseur hydraulique
 - Fonctionnement du dispositif anti-dérive

Vérification semestrielle des câbles de traction comprenant :

- >> Local machines et gaine
 - Etat des câbles ou chaînes de suspension
 - Etat de la poulie de traction (contrôle annuel)

Visite annuelle comprenant principalement les vérifications suivantes :

- >> Local machines
 - Fonctionnement du dispositif contre la vitesse excessive en montée (si existant)
- >> Gaine
 - Fonctionnement des sécurités fin de course

Vérification annuelle du système de parachute comprenant :

- >> Local machines et gaine
 - Fonctionnement du parachute
 - Fonctionnement du limiteur de vitesse et de la poulie tendeuse
- >> Ascenseur hydraulique
 - Fonctionnement de la vanne parachute
 - Fonctionnement de la manoeuvre de secours montée / descente

Nettoyage annuel du local de machines

Nettoyage annuel du toit de cabine

Nettoyage annuel du fond de cuvette

2 Les interventions pour dépannage

Pour chacun de vos appels et chacune de nos interventions, nous détaillons la date, l'heure et les opérations que nous avons effectuées. A titre d'information, nous vous indiquons également le nombre de demandes d'intervention :

nombre des demandes d'intervention enregistrées sur la période au centre OTIS LINE pour les motifs suivants : passager bloqué, ascenseur en panne, ascenseur dérégulé, lumineux ou bouton défectueux, objet en fond de cuvette, anomalie de fonctionnement transmise par la télésurveillance REM, ...

Pour connaître à tout moment le détail des interventions réalisées au cours des 12 derniers mois, consultez votre carnet d'entretien sur www.otis.com en vous connectant avec vos identifiants personnels.

Réf. / Site 2018836 / POLYDOMES

App. AZP68 Pos. PALAIS CONGRES

Adresse PLACE DU 1ER MAI
63000 CLERMONT FERRAND

Type de contrat Tertiaire Etendu

1 OPERATIONS DE MAINTENANCE ET DE REPARATIONS *

Arrivée sur site	Départ du site	Description de l'opération
Vendredi 31/12/2021 15h13	Vendredi 31/12/2021 16h09	Visite semestrielle de maintenance
Vendredi 31/12/2021 15h13	Vendredi 31/12/2021 16h09	Remplacement ct opérateur
Mardi 14/12/2021 14h23	Mardi 14/12/2021 14h38	Visite régulière de maintenance
Mercredi 03/11/2021 08h23	Mercredi 03/11/2021 08h42	Visite régulière de maintenance
Mercredi 22/09/2021 13h09	Mercredi 22/09/2021 14h44	Visite régulière de maintenance
Lundi 13/09/2021 13h26	Lundi 13/09/2021 15h14	Remplacement tte/Poulie porte palière
Mardi 10/08/2021 13h06	Mardi 10/08/2021 13h13	Vérification des câbles de traction
Mardi 10/08/2021 13h06	Mardi 10/08/2021 13h13	Visite régulière de maintenance
Jeudi 01/07/2021 15h24	Jeudi 01/07/2021 15h31	Visite régulière de maintenance
Vendredi 21/05/2021 07h59	Vendredi 21/05/2021 09h43	Visite régulière de maintenance
Vendredi 16/04/2021 13h09	Vendredi 16/04/2021 17h35	Nettoyage du fond de cuvette
Mercredi 14/04/2021 12h56	Mercredi 14/04/2021 15h08	Nettoyage du local de machines
Mercredi 14/04/2021 12h56	Mercredi 14/04/2021 15h08	Visite semestrielle de maintenance
Mercredi 14/04/2021 12h56	Mercredi 14/04/2021 15h08	Visite annuelle de maintenance
Mercredi 14/04/2021 12h56	Mercredi 14/04/2021 15h08	Visite régulière de maintenance
Mercredi 14/04/2021 12h56	Mercredi 14/04/2021 15h08	Nettoyage du toit de cabine
Mercredi 14/04/2021 12h56	Mercredi 14/04/2021 15h08	Contrôle annuel du système de parachute
Mardi 02/03/2021 08h51	Mardi 02/03/2021 11h43	Visite régulière de maintenance
Mardi 02/03/2021 08h51	Mardi 02/03/2021 11h43	Vérification des câbles de traction
Lundi 18/01/2021 09h45	Lundi 18/01/2021 10h36	Visite régulière de maintenance

2 INTERVENTION DE DEPANNAGE *

Nombre de demandes d'intervention : 11

Demandeur	Appel	Arrivée	Fin d'intervention	Motif de l'appel	Solution mise en oeuvre
MPC	Mardi 21/12/2021 09h02	Mardi 21/12/2021 08h10	Mardi 21/12/2021 09h55	Appareil en panne	Réparation sseau contrepoids
M SEMONSUT SEBASTIEN	Mardi 14/12/2021 12h14	Mardi 14/12/2021 14h02	Mardi 14/12/2021 14h22	Dysfonctionnement des portes	Réparation le de rouverture porte cabine
Monsieur BILLOT	Jeudi 25/11/2021 16h19	Vendredi 26/11/2021 15h51	Vendredi 26/11/2021 15h53	Appareil en panne	Vérification Microprocesseur (Non OTIS)
M MULLER	Mardi 23/11/2021 09h55	Mardi 23/11/2021 13h42	Mardi 23/11/2021 14h08	Appareil dérangé	Vérification Microprocesseur (Non OTIS)
M MULLER	Lundi 22/11/2021 08h36	Lundi 22/11/2021 13h43	Lundi 22/11/2021 14h13	Dysfonctionnement des portes	Réglage /Contre-palet porte cabine
M CORRE POUR TECH	Mardi 26/10/2021 14h10	Mercredi 27/10/2021 13h54	Mercredi 27/10/2021 15h02	Appareil en panne	Vérification tendeuse limiteur
Monsieur BILLOT	Mardi 26/10/2021 07h50	Mardi 26/10/2021 11h30	Mardi 26/10/2021 12h22	Appareil en panne	Réparation d sur limiteur
Monsieur BILLOT	Mercredi 15/09/2021 08h05	Mercredi 15/09/2021 08h21	Mercredi 15/09/2021 09h56	Appareil en panne	Réparation Microprocesseur (Non OTIS)
Monsieur BILLOT	Lundi 06/09/2021 16h20	Mardi 07/09/2021 08h00	Mardi 07/09/2021 09h52	Réparation temporaire, appareil à revoir	Remplacement tte/Poulie porte palière
Monsieur BILLOT	Lundi 06/09/2021 11h59	Lundi 06/09/2021 15h57	Lundi 06/09/2021 15h57	Appareil dérangé	Technicien passé sur site

Réf. / Site 2018836 / POLYDOMES

App. AZP68 Pos. PALAIS CONGRES

Adresse PLACE DU 1ER MAI
63000 CLERMONT FERRAND

Type de contrat Tertiaire Etendu

2 INTERVENTION DE DEPANNAGE *

Nombre de demandes d'intervention : 11

Demandeur	Appel	Arrivée	Fin d'intervention	Motif de l'appel	Solution mise en oeuvre
M TALLARON	Lundi 08/03/2021 13h16	Lundi 08/03/2021 15h06	Lundi 08/03/2021 15h54	Appareil en panne	Réparation d de porte cabine

* hors déplacement

Réf. / Site **2018836 / POLYDOMES** App. **AZP70** Pos.

 Adresse **PLACE DU 1ER MAI
63000 CLERMONT FERRAND**

 Type de contrat **Tertiaire Etendu**
1 OPERATIONS DE MAINTENANCE ET DE REPARATIONS *

	Arrivée sur site		Départ du site		Description de l'opération	
Mardi	14/12/2021	09h00	Mardi	14/12/2021	12h00	Visite régulière de maintenance
Mercredi	03/11/2021	09h43	Mercredi	03/11/2021	09h49	Visite régulière de maintenance
Mercredi	22/09/2021	13h09	Mercredi	22/09/2021	14h44	Visite régulière de maintenance
Mardi	10/08/2021	13h06	Mardi	10/08/2021	13h13	Visite régulière de maintenance
Mardi	10/08/2021	13h06	Mardi	10/08/2021	13h13	Vérification des câbles de traction
Jeudi	01/07/2021	15h24	Jeudi	01/07/2021	15h31	Visite régulière de maintenance
Vendredi	21/05/2021	07h59	Vendredi	21/05/2021	09h43	Visite régulière de maintenance
Mercredi	14/04/2021	12h56	Mercredi	14/04/2021	15h08	Visite annuelle de maintenance
Mercredi	14/04/2021	12h56	Mercredi	14/04/2021	15h08	Visite semestrielle de maintenance
Mercredi	14/04/2021	12h56	Mercredi	14/04/2021	15h08	Contrôle annuel du système de parachute
Mercredi	14/04/2021	12h56	Mercredi	14/04/2021	15h08	Visite régulière de maintenance
Mercredi	14/04/2021	12h56	Mercredi	14/04/2021	15h08	Nettoyage du local de machines
Mercredi	14/04/2021	12h56	Mercredi	14/04/2021	15h08	Nettoyage du toit de cabine
Mardi	02/03/2021	15h02	Mardi	02/03/2021	16h00	Nettoyage du fond de cuvette
Mardi	02/03/2021	09h51	Mardi	02/03/2021	11h43	Vérification des câbles de traction
Mardi	02/03/2021	09h51	Mardi	02/03/2021	11h43	Visite régulière de maintenance
Lundi	18/01/2021	09h45	Lundi	18/01/2021	10h36	Visite régulière de maintenance

2 INTERVENTION DE DEPANNAGE *

Nombre de demandes d'intervention : 3

Demandeur	Appel	Arrivée	Fin d'intervention	Motif de l'appel	Solution mise en oeuvre
Monsieur COUTURIER NAVIC	Samedi 18/12/2021 11h43	Dimanche 19/12/2021 11h53	Dimanche 19/12/2021 12h38	Appareil en panne	Réparation Microprocesseur (Non OTIS)
M.TALLARON	Vendredi 05/11/2021 09h00	Vendredi 05/11/2021 13h10	Vendredi 05/11/2021 13h36	Appareil dérangé	Vérification Microprocesseur (Non OTIS)
Monsieur BILLOT	Lundi 05/09/2021 11h59	Lundi 05/09/2021 16h12	Lundi 05/09/2021 16h15	Appareil dérangé	

* hors déplacement

 Réf. / Site **2018836 / POLYDOMES** App. **AZP75** Pos.

 Adresse **PLACE DU 1ER MAI
63000 CLERMONT FERRAND**

 Type de contrat **Tertiaire Etendu**
1 OPERATIONS DE MAINTENANCE ET DE REPARATIONS *

	Arrivée sur site		Départ du site		Description de l'opération	
Mardi	14/12/2021	09h00	Mardi	14/12/2021	12h00	Vérification des câbles de traction
Mardi	14/12/2021	09h00	Mardi	14/12/2021	12h00	Visite régulière de maintenance
Mercredi	03/11/2021	09h56	Mercredi	03/11/2021	09h11	Visite régulière de maintenance
Mercredi	22/09/2021	13h09	Mercredi	22/09/2021	14h44	Visite régulière de maintenance
Mardi	10/08/2021	13h34	Mardi	10/08/2021	14h31	Visite régulière de maintenance
Vendredi	21/05/2021	07h59	Vendredi	21/05/2021	09h43	Contrôle annuel du système de parachute
Vendredi	16/04/2021	13h09	Vendredi	16/04/2021	17h35	Nettoyage du fond de cuvette
Vendredi	16/04/2021	13h09	Vendredi	16/04/2021	17h35	Nettoyage du local de machines
Vendredi	16/04/2021	13h09	Vendredi	16/04/2021	17h35	Nettoyage du toit de cabine
Mercredi	14/04/2021	15h17	Mercredi	14/04/2021	15h22	Visite annuelle de maintenance
Mercredi	14/04/2021	15h17	Mercredi	14/04/2021	15h22	Visite régulière de maintenance
Mercredi	14/04/2021	15h17	Mercredi	14/04/2021	15h22	Visite semestrielle de maintenance
Mardi	02/03/2021	09h51	Mardi	02/03/2021	11h43	Visite régulière de maintenance
Mardi	02/03/2021	09h51	Mardi	02/03/2021	11h43	Vérification des câbles de traction
Lundi	18/01/2021	09h45	Lundi	18/01/2021	10h36	Visite régulière de maintenance

2 INTERVENTION DE DEPANNAGE *

Nombre de demandes d'intervention : 5

Demandeur	Appel	Arrivée	Fin d'intervention	Motif de l'appel	Solution mise en oeuvre
Monsieur BILLOT	Mardi 21/09/2021 12h28	Mercredi 23/09/2021 13h31	Mercredi 23/09/2021 14h39	Appareil en panne	Réparation u privatif porte paliers
M.TALLARON	Lundi 13/09/2021 09h22	Lundi 13/09/2021 13h25	Lundi 13/09/2021 14h34	Appareil en panne	Réparation cl de serrure
Monsieur BILLOT	Vendredi 02/07/2021 12h45	Vendredi 02/07/2021 12h45	Vendredi 02/07/2021 12h45	Appareil en panne	Norm / Dates / Heures non disponibles
Monsieur BILLOT	Vendredi 11/06/2021 09h35	Vendredi 11/06/2021 13h49	Vendredi 11/06/2021 14h07	Appareil en panne	Réparation Microprocesseur (Non OTIS)
M.MULLER	Jeudi 11/02/2021 20h08	Vendredi 12/02/2021 13h31	Vendredi 12/02/2021 14h06	Appareil en panne	Réparation e de frein

* hors déplacement

Réf. / Site 2018836 / POLYDOMES App. AZP78 Pos. BUREAU

 Adresse PLACE DU 1ER MAI
 63000 CLERMONT FERRAND

Type de contrat Tertiaire Etendu

1 OPERATIONS DE MAINTENANCE ET DE REPARATIONS *

Arrivée sur site		Départ du site		Description de l'opération
Mardi	14/12/2021 09h00	Mardi	14/12/2021 12h00	Visite régulière de maintenance
Mardi	14/12/2021 09h00	Mardi	14/12/2021 12h00	Vérification des câbles de traction
Mercredi	03/11/2021 09h25	Mercredi	03/11/2021 09h39	Visite régulière de maintenance
Mercredi	22/09/2021 13h09	Mercredi	22/09/2021 14h44	Visite régulière de maintenance
Mardi	10/08/2021 13h34	Mardi	10/08/2021 14h31	Visite régulière de maintenance
Jeudi	01/07/2021 15h24	Jeudi	01/07/2021 15h31	Visite régulière de maintenance
Vendredi	21/05/2021 07h59	Vendredi	21/05/2021 09h43	Visite régulière de maintenance
Vendredi	21/05/2021 07h59	Vendredi	21/05/2021 09h43	Contrôle annuel du système de parachute
Vendredi	16/04/2021 13h09	Vendredi	16/04/2021 17h35	Nettoyage du local de machines
Vendredi	16/04/2021 13h09	Vendredi	16/04/2021 17h35	Nettoyage du toit de cabine
Vendredi	16/04/2021 13h09	Vendredi	16/04/2021 17h35	Nettoyage du fond de cuvette
Mercredi	14/04/2021 15h22	Mercredi	14/04/2021 15h39	Visite annuelle de maintenance
Mercredi	14/04/2021 15h22	Mercredi	14/04/2021 15h39	Visite semestrielle de maintenance
Mercredi	14/04/2021 15h22	Mercredi	14/04/2021 15h39	Visite régulière de maintenance
Mardi	02/03/2021 09h51	Mardi	02/03/2021 11h43	Visite régulière de maintenance
Mardi	02/03/2021 09h51	Mardi	02/03/2021 11h43	Vérification des câbles de traction
Lundi	18/01/2021 09h45	Lundi	18/01/2021 10h36	Visite régulière de maintenance

2 INTERVENTION DE DEPANNAGE *

Nombre de demandes d'intervention : 3

Demandeur	Appel	Arrivée	Fin d'intervention	Motif de l'appel	Solution mise en oeuvre
M TALLARON	Mardi 10/08/2021 11h25	Mardi 10/08/2021 13h45	Mardi 10/08/2021 14h29	Appareil en panne	Réglage électronique porte cabine
M EMERY	Mardi 10/08/2021 09h27	Mardi 10/08/2021 09h51	Mardi 10/08/2021 10h07	Panoramas bloqués / Téléphone main libre	Vérification générale côté client
M SEMONSUT SEBASTIEN	Jeudi 06/05/2021 08h50	Jeudi 06/05/2021 13h09	Jeudi 06/05/2021 14h34	Appareil en panne	Réglage électronique porte cabine

* hors déplacement

Réf. / Site 2018836 / POLYDOMES App. AZP79 Pos.

 Adresse PLACE DU 1ER MAI
 63000 CLERMONT FERRAND

Type de contrat Tertiaire Etendu

1 OPERATIONS DE MAINTENANCE ET DE REPARATIONS *

Arrivée sur site		Départ du site		Description de l'opération
Mardi	14/12/2021 09h00	Mardi	14/12/2021 12h00	Contrôle annuel du système de parachute
Mardi	14/12/2021 09h00	Mardi	14/12/2021 12h00	Vérification des câbles de traction
Mardi	14/12/2021 09h00	Mardi	14/12/2021 12h00	Visite régulière de maintenance
Mercredi	03/11/2021 10h14	Mercredi	03/11/2021 10h30	Visite régulière de maintenance
Mercredi	22/09/2021 13h09	Mercredi	22/09/2021 14h44	Visite régulière de maintenance
Mardi	10/08/2021 13h34	Mardi	10/08/2021 14h31	Visite régulière de maintenance
Vendredi	21/05/2021 07h59	Vendredi	21/05/2021 09h43	Contrôle annuel du système de parachute
Vendredi	16/04/2021 13h09	Vendredi	16/04/2021 17h35	Nettoyage du fond de cuvette
Vendredi	16/04/2021 13h09	Vendredi	16/04/2021 17h35	Nettoyage du toit de cabine
Vendredi	16/04/2021 13h09	Vendredi	16/04/2021 17h35	Nettoyage du local de machines
Mercredi	14/04/2021 15h22	Mercredi	14/04/2021 15h39	Visite semestrielle de maintenance
Mercredi	14/04/2021 15h22	Mercredi	14/04/2021 15h39	Visite annuelle de maintenance
Mercredi	14/04/2021 15h22	Mercredi	14/04/2021 15h39	Visite régulière de maintenance
Mardi	02/03/2021 09h51	Mardi	02/03/2021 11h43	Vérification des câbles de traction
Mardi	02/03/2021 09h51	Mardi	02/03/2021 11h43	Visite régulière de maintenance
Lundi	18/01/2021 09h45	Lundi	18/01/2021 10h36	Visite régulière de maintenance

2 INTERVENTION DE DEPANNAGE *

Nombre de demandes d'intervention : 1

Demandeur	Appel	Arrivée	Fin d'intervention	Motif de l'appel	Solution mise en oeuvre
Monieur BILLOT	Jeudi 20/05/2021 08h50	Jeudi 20/05/2021 15h25	Jeudi 20/05/2021 16h07	Appareil en panne	Réparation u privatif porte palière

* hors déplacement

Réf. / Site 2098231 / SPECFD

App. EQZ89 Pos.

Adresse PLACE DU 1ER MAI
63100 CLERMONT-FERRAND

Type de contrat Tertiaire Etendu

1 OPERATIONS DE MAINTENANCE ET DE REPARATIONS *

Arrivée sur site		Départ du site		Description de l'opération
Mardi	14/12/2021 08h00	Mardi	14/12/2021 12h00	Visite régulière de maintenance
Mercredi	03/11/2021 08h52	Mercredi	03/11/2021 08h58	Visite régulière de maintenance
Lundi	25/10/2021 09h15	Lundi	25/10/2021 12h28	Remplacement ture de coulisseau
Lundi	25/10/2021 09h15	Lundi	25/10/2021 12h28	Grassage cabine
Lundi	25/10/2021 09h13	Lundi	25/10/2021 12h03	Remplacement sseau
Lundi	04/10/2021 09h19	Lundi	04/10/2021 10h16	Technicien passé sur sleture de coulisseau
Mercredi	22/09/2021 14h44	Mercredi	22/09/2021 14h45	Visite régulière de maintenance
Lundi	23/08/2021 13h38	Lundi	23/08/2021 14h36	Technicien passé sur sleture de coulisseau
Mardi	10/08/2021 13h18	Mardi	10/08/2021 13h31	Visite régulière de maintenance
Jeudi	01/07/2021 15h38	Jeudi	01/07/2021 16h06	Visite régulière de maintenance
Vendredi	21/05/2021 09h50	Vendredi	21/05/2021 09h54	Visite régulière de maintenance
Vendredi	21/05/2021 09h50	Vendredi	21/05/2021 09h54	Nettoyage du toit de cabine
Mercredi	14/04/2021 15h08	Mercredi	14/04/2021 15h12	Visite régulière de maintenance
Mercredi	14/04/2021 15h08	Mercredi	14/04/2021 15h12	Visite annuelle de maintenance
Mercredi	14/04/2021 15h08	Mercredi	14/04/2021 15h12	Visite semestrielle de maintenance
Mercredi	14/04/2021 15h08	Mercredi	14/04/2021 15h12	Contrôle annuel du système de parachute
Mardi	02/03/2021 13h56	Mardi	02/03/2021 14h14	Nettoyage du fond de cuvette
Mardi	02/03/2021 13h56	Mardi	02/03/2021 14h14	Nettoyage du local de machines
Mardi	02/03/2021 13h56	Mardi	02/03/2021 14h14	Visite régulière de maintenance
Lundi	18/01/2021 10h38	Lundi	18/01/2021 10h42	Visite régulière de maintenance

2 INTERVENTION DE DEPANNAGE *

Nombre de demandes d'intervention : 2

Demandeur	Appel	Arrivée	Fin d'intervention	Motif de l'appel	Solution mise en oeuvre
M.TALLAON	Jeudi 04/11/2021 07h56	Jeudi 04/11/2021 10h47	Jeudi 04/11/2021 11h03	Appareil en panne	Nettoyage Microprocesseur (Non OTIS)
M.MULLER	Jeudi 11/02/2021 20h07	Vendredi 12/02/2021 14h13	Vendredi 12/02/2021 14h34	Appareil en panne	Grassage de diverrouillage cabine

* hors déplacement

Réf. / Site 2098236 /

App. EQZ90 Pos.

Adresse PLACE DU 1ER MAI
63100 CLERMONT-FERRAND

Type de contrat Tertiaire Etendu

1 OPERATIONS DE MAINTENANCE ET DE REPARATIONS *

Arrivée sur site		Départ du site		Description de l'opération
Mardi	14/12/2021 08h00	Mardi	14/12/2021 12h00	Visite régulière de maintenance
Mercredi	03/11/2021 09h13	Mercredi	03/11/2021 09h24	Visite régulière de maintenance
Mercredi	22/09/2021 15h10	Mercredi	22/09/2021 15h16	Visite régulière de maintenance
Mardi	10/08/2021 13h31	Mardi	10/08/2021 13h33	Visite régulière de maintenance
Jeudi	01/07/2021 15h32	Jeudi	01/07/2021 15h37	Visite régulière de maintenance
Vendredi	21/05/2021 09h55	Vendredi	21/05/2021 09h57	Visite régulière de maintenance
Vendredi	21/05/2021 09h55	Vendredi	21/05/2021 09h57	Nettoyage du toit de cabine
Mercredi	14/04/2021 15h12	Mercredi	14/04/2021 15h16	Visite régulière de maintenance
Mercredi	14/04/2021 15h12	Mercredi	14/04/2021 15h16	Contrôle annuel du système de parachute
Mercredi	14/04/2021 15h12	Mercredi	14/04/2021 15h16	Visite semestrielle de maintenance
Mercredi	14/04/2021 15h12	Mercredi	14/04/2021 15h16	Visite annuelle de maintenance
Mardi	02/03/2021 14h28	Mardi	02/03/2021 15h00	Nettoyage du local de machines
Mardi	02/03/2021 14h28	Mardi	02/03/2021 15h00	Nettoyage du fond de cuvette
Mardi	02/03/2021 14h28	Mardi	02/03/2021 15h00	Visite régulière de maintenance
Lundi	18/01/2021 10h45	Lundi	18/01/2021 10h58	Visite régulière de maintenance

* hors déplacement

2 INTERVENTION DE DEPANNAGE *

Nombre de demandes d'intervention : 0

Aucune activité enregistrée dans la période

OTIS

SEPCFD POLYDOME
PLACE DU 1ER MAI
63051 CLERMONT FERRAND CEDEX 2

SUIVI DE VOTRE CONTRAT DE **MAINTENANCE ASCENSEUR**

VOTRE CONTRAT

Contrat
450GCUQJ
Période
du 01/01/2021 au 31/12/2021

VOTRE AGENCE

Agence Service Clermont-Ferrand
49 rue Georges Besse - Bat B
63100 CLERMONT FERRAND
Tél : 04 73 28 60 94



Retrouvez à tout moment votre carnet d'entretien sur www.otis.com

Réf. / Site 2219641 / POLYDOME

App. IAU22 Pos.

Adresse PLACE DU 1ER MAI
63100 CLERMONT-FERRAND

Type de contrat Tertiaire Etendu

1 OPERATIONS DE MAINTENANCE ET DE REPARATIONS *

Arrivée sur site			Départ du site			Description de l'opération
Mercredi	22/12/2021	13h18	Mercredi	22/12/2021	13h50	Graissage cabine
Mardi	14/12/2021	09h00	Mardi	14/12/2021	12h00	Vérification des câbles de traction
Mardi	14/12/2021	09h00	Mardi	14/12/2021	12h00	Visite régulière de maintenance
Mercredi	03/11/2021	10h07	Mercredi	03/11/2021	10h13	Visite régulière de maintenance
Mercredi	22/09/2021	14h45	Mercredi	22/09/2021	15h10	Visite régulière de maintenance
Mardi	10/08/2021	13h14	Mardi	10/08/2021	13h17	Visite régulière de maintenance
Mardi	06/07/2021	07h59	Mardi	06/07/2021	09h03	Visite régulière de maintenance
Mardi	06/07/2021	07h59	Mardi	06/07/2021	09h03	Visite semestrielle de maintenance
Vendredi	21/05/2021	10h06	Vendredi	21/05/2021	10h15	Contrôle annuel du système de parachute
Vendredi	16/04/2021	17h39	Vendredi	16/04/2021	18h00	Nettoyage du toit de cabine
Vendredi	16/04/2021	17h39	Vendredi	16/04/2021	18h00	Nettoyage du local de machines
Vendredi	16/04/2021	17h39	Vendredi	16/04/2021	18h00	Nettoyage du fond de cuvette
Mercredi	14/04/2021	15h39	Mercredi	14/04/2021	15h50	Visite annuelle de maintenance
Mercredi	14/04/2021	15h39	Mercredi	14/04/2021	15h50	Visite régulière de maintenance
Mercredi	14/04/2021	15h39	Mercredi	14/04/2021	15h50	Visite semestrielle de maintenance
Mardi	02/03/2021	13h29	Mardi	02/03/2021	13h54	Visite régulière de maintenance
Mardi	02/03/2021	13h29	Mardi	02/03/2021	13h54	Vérification des câbles de traction
Lundi	18/01/2021	11h00	Lundi	18/01/2021	11h37	Visite régulière de maintenance

2 INTERVENTION DE DEPANNAGE *

Nombre de demandes d'intervention : 2

Demandeur	Appel	Arrivée	Fin d'intervention	Motif de l'appel	Solution mise en oeuvre
Monsieur BILLOT	Mercredi 22/12/2021 10h18	Mercredi 22/12/2021 13h12	Mercredi 22/12/2021 13h38	Appareil en panne	Nettoyage ct de porte cabine
M SEMONSUT	Mercredi 15/12/2021 15h57	Mercredi 15/12/2021 17h37	Mercredi 15/12/2021 18h18	Passager bloqué / Téléphone main libre	Réparation ct de porte cabine

* hors déplacement

10. BILAN TECHNIQUE

- 10.2. Suivi maintenance préventive ou corrective de niveau 1,2,3
c) Rapport de maintenance 2021 – **Depan'63**



www.depan63.fr

Électricité & services événementiels

Ets Muscat Bernard

35 grand rue Le bourg
63440 Saint Pardoux
Tel : **06 09 80 30 98**

Email : bernard.muscat@depan63.fr

Relevé de l'agenda entretien Polydome 2021

Ets Muscat Bernard Depan'63, 35 grand' rue, 63440 Saint Pardoux

Entreprise individuelle – APE : 4321A Siret 391 907 755 00022 NII : FR5139190775500022



Entretien Polydome

sam. 20 nov. 2021

11:00 Réparation porte lave vaisselle

Agenda : entretien.polydome@depan63.fr
 Créé par : Bernard Muscat

lun. 6 déc. 2021

10:15 Vérification et réparation des sièges Amphithéâtre

Agenda : entretien.polydome@depan63.fr
 Créé par : Bernard Muscat

13:30 Vérification et réparation des sièges Amphithéâtre

Agenda : entretien.polydome@depan63.fr
 Créé par : Bernard Muscat

mar. 7 déc. 2021

08:30 Vérification et réparation des sièges Amphithéâtre

Agenda : entretien.polydome@depan63.fr
 Créé par : Bernard Muscat

10:30 Refixer les plaques sol sorties UGIS Grd Forum

Agenda : entretien.polydome@depan63.fr
 Créé par : Bernard Muscat

13:30 Refixer les plaques sol sorties UGIS Grd Forum

Agenda : entretien.polydome@depan63.fr
 Créé par : Bernard Muscat

ven. 10 déc. 2021

09:00 Porte Bat A RDC AccèsE2V

Agenda : entretien.polydome@depan63.fr
 Créé par : Bernard Muscat

10:00 Grille extérieure au niveau accès E2V

Agenda : entretien.polydome@depan63.fr
 Créé par : Bernard Muscat

jeu. 16 déc. 2021

10:15 Grille bat B (Grand Forum)

Lieu : Polydome
 Agenda : entretien.polydome@depan63.fr
 Créé par : Bernard Muscat

13:30 Grille extérieure au niveau accès E2V

Agenda : entretien.polydome@depan63.fr
 Créé par : Bernard Muscat

15:00 Entretien des coffrets électriques

Agenda : entretien.polydome@depan63.fr
 Créé par : Bernard Muscat

Entretien Polydome

ven. 17 déc. 2021

11:00 **Reparation porte cuisine e2v**

Agenda : entretien.polydome@depan63.fr
Créé par : Bernard Muscat

13:30 **Reparation porte cuisine e2v**

Agenda : entretien.polydome@depan63.fr
Créé par : Bernard Muscat

lun. 20 déc. 2021

10:30 **Reparation porte cuisine e2v**

Agenda : entretien.polydome@depan63.fr
Créé par : Bernard Muscat

13:00 **Reparation porte cuisine e2v**

Agenda : entretien.polydome@depan63.fr
Créé par : Bernard Muscat

14:30 **Fixation grilles ugis**

Agenda : entretien.polydome@depan63.fr
Créé par : Bernard Muscat

jeu. 23 déc. 2021

08:30 **Remise en place barre limitation hauteur parking**

Agenda : entretien.polydome@depan63.fr
Créé par : Bernard Muscat

13:30 **Remise en place barre limitation hauteur parking**

Agenda : entretien.polydome@depan63.fr
Créé par : Bernard Muscat

Note :

Mise en sommeil des sites au mois de mars 2020 et suspension du contrat petite maintenance du 31/03/20 au 20/11/21.

10. BILAN TECHNIQUE

10.3. Suivi maintenance de niveau 4 et 5 (article 21 DSP)

Maintenance refacturée à la ville de Clermont-Ferrand en 2021 – Polydome

Remplacement des fusibles haute tension des cellules haute tension							
Fiche travaux 5	Société	N° Bon	Date	Montant HT	Validation mairie	Niveau 4	
Année 2020	HERVE THERMIQUE	70024648	01/10/20	1 343,20 €	28/06/21		
Changement boite de contrôle chaudière n°3							
Fiche travaux 1	Société	N° Bon	Date	Montant HT	Validation mairie	Niveau 5	
Année 2021	HERVE THERMIQUE	70024650	22/02/21	852,37 €	28/06/21		
Requalification décennale / maintenance annuelle extincteurs							
Fiche travaux 2	Société	N° Bon	Date	Montant HT	Validation mairie	Niveau 4	
Année 2021	DESAUTEL	70024651	16/04/21	6 496,61 €	28/06/21		
Remplacement boite de contrôle chaudière n°1							
Fiche travaux 3	Société	N° Bon	Date	Montant HT	Validation mairie	Niveau 5	
Année 2021	HERVE THERMIQUE	70024652	22/03/21	801,23 €	28/06/21		
Remplacement des contacteurs de puissance TGBT RDC							
Fiche travaux 4	Société	N° Bon	Date	Montant HT	Validation mairie	Niveau 5	
Année 2021	REXEL	70024653	25/05/21	1 371,58 €	28/06/21		
Travaux d'amélioration sûreté							
Fiche travaux 5	Société	N° Bon	Date	Montant HT	Validation mairie	Niveau 5	
Année 2021	PAG CONNECT	70025225	02/07/21	14 385,00 €	03/12/21		
Maintenance des cellules HT							
Fiche travaux 6	Société	N° Bon	Date	Montant HT	Validation mairie	Niveau 4	
Année 2021	SCHNEIDER ELECTRIC	70025221	02/07/21	8 761,00 €	03/12/21		
Réparation joint de culasse - chariot élévateur							
Fiche travaux 7	Société	N° Bon	Date	Montant HT	Validation mairie	Niveau 4	
Année 2021	GILLES MOREL	70024984	03/11/21	2 119,73 €	03/12/21		
Réparation de l'appareil AZP68							
Fiche travaux 8	Société	N° Bon	Date	Montant HT	Validation mairie	Niveau 4	
Année 2021	OTIS	70025196	06/12/21	1 803,65 €	03/12/21		
Remplacement boîtier de contrôle ventilateur - chariot élévateur							
Fiche travaux 9	Société	N° Bon	Date	Montant HT	Validation mairie	Niveau 4	
Année 2021	GILLES MOREL	70025059	03/11/21	859,15 €	03/12/21		
				Niveau 4	Niveau 5		
				21 383,34 €	17 410,18 €		
				38 793,52 €			
TOTAL refacturé 2021							

Le tableau présenté ci-dessus fait l'objet d'un suivi mensuel entre la Direction du Patrimoine Bâtiment de la ville et la Direction Technique Auvergne events.

Chaque demande fait l'objet d'une fiche travaux.

En 2021, nous avons bénéficié de 21 383,34€ pour le niveau 4 et 17 410,18€ pour le niveau 5.

11. BILAN CONSOMMATIONS FLUIDES

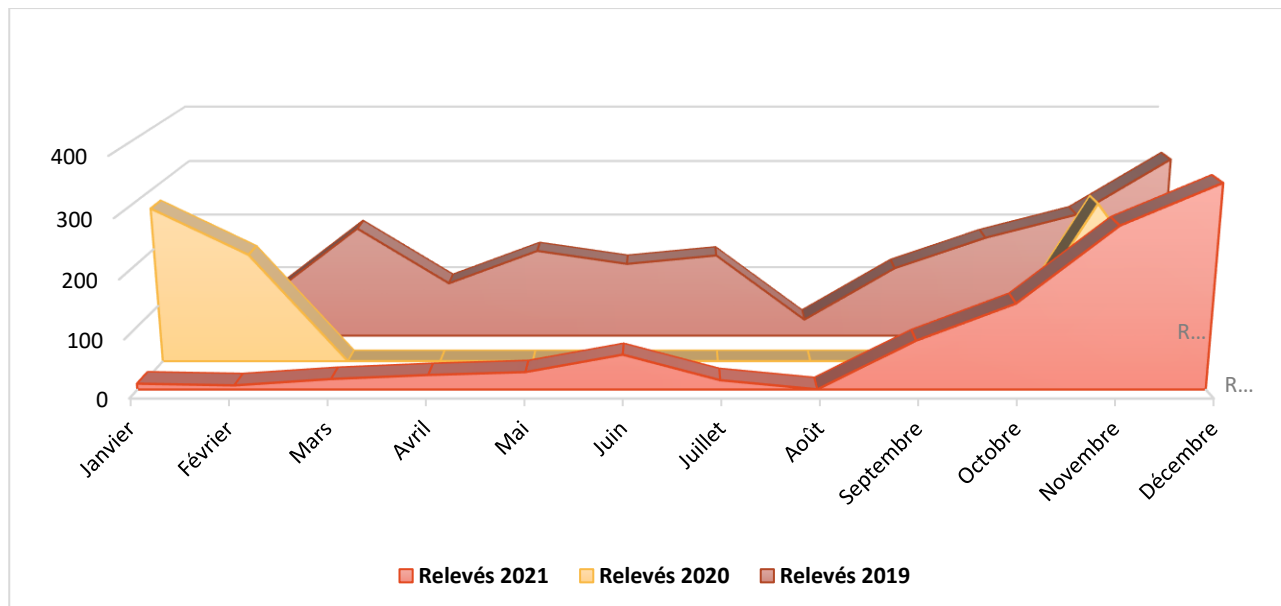
11.1. Relevés annuels Eau

RELEVÉ ANNUEL D'EAU BATIMENT EN M³

	Relevés 2021	Relevés 2020	Relevés 2019
Janvier	10	270	188
Février	7	190	78
Mars	18	0	199
Avril	25	0	98
Mai	30	0	158
Juin	60	0	134
Juillet	16	0	150
Août	0	0	30
Septembre	84	0	126
Octobre	147	0	182
Novembre	277	279	225
Décembre	347	72	324
Total	1 021	811	1 892

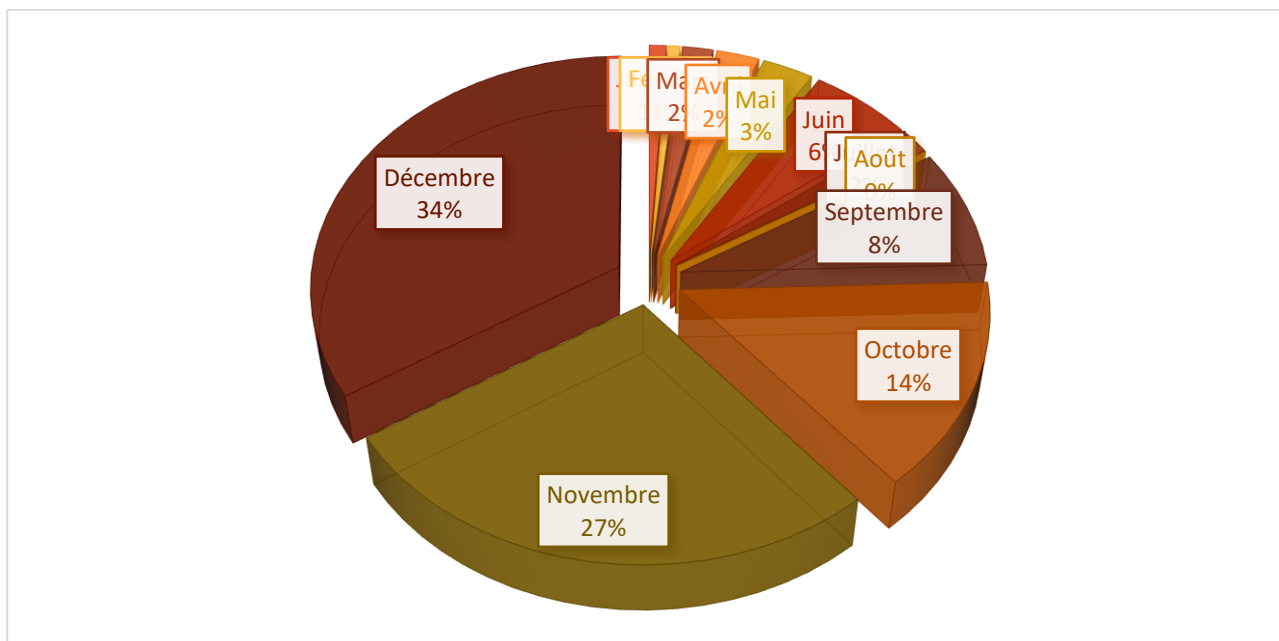
Les principales consommations se sont faites sur la fin d'année avec l'arrivée du vaccinodrome et la reprise des salons Grand public. Les 2 premiers semestres ont été rythmés par l'accueil de concours et d'assemblées générales.

Comparatif consommation eau bâtiment en m³



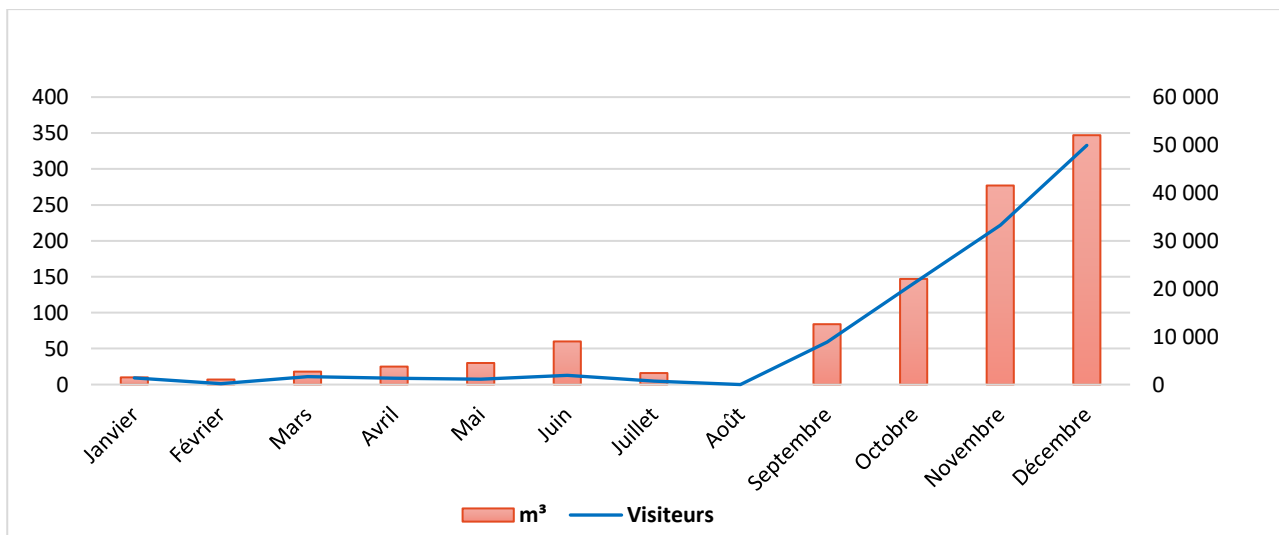
Nous n'avons eu peu de visiteurs sur les 3 premiers trimestres, l'activité étant limitée par des jauges jusqu'en juin.

Répartition de la consommation d'eau par mois



On remarque des consommations importantes sur novembre et décembre, période qui correspond à une accélération des vaccinations contre la Covid 19.

Consommations mensuelles d'eau par rapport au nombre de visiteurs



Année	J	F	M	A	M	J	J	A	S	O	N	D	2021	V	2020
Manifs	4	2	12	10	11	18	6	-	14	26	25	16	144	S	73
Visiteurs	1 363	186	1 632	1 305	1 151	1 942	732	-	8 882	21 121	33 289	49 931	121 534		36 186

9. BILAN CONSOMMATION FLUIDES

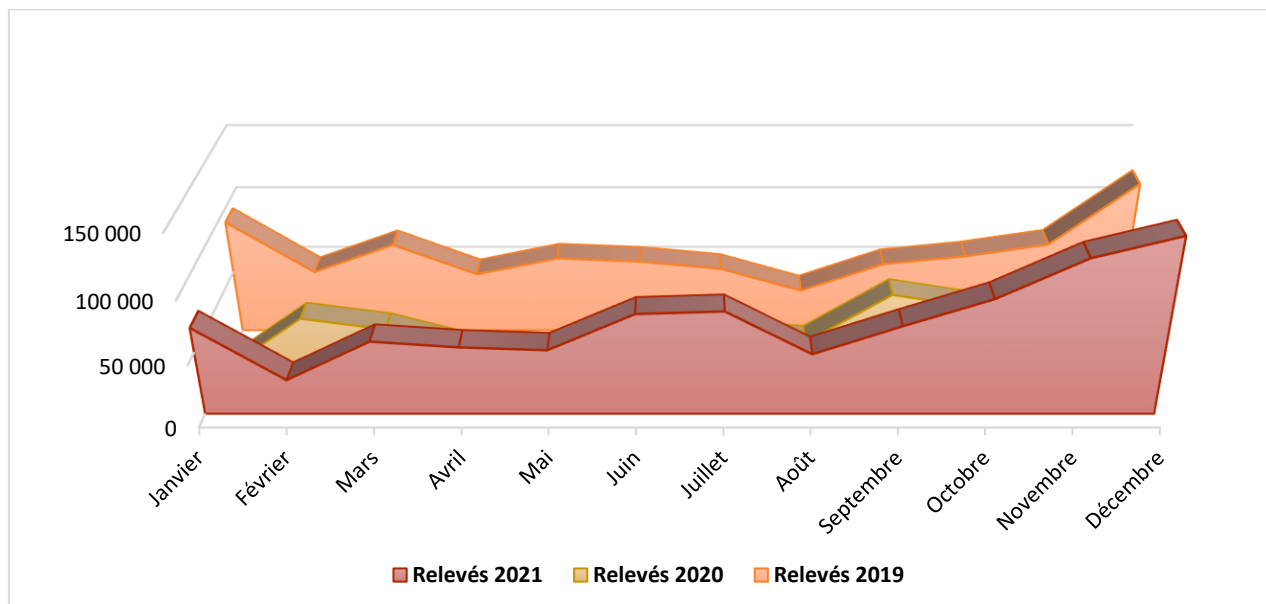
11.2. Relevés annuels Electricité et Gaz

RELEVÉ ANNUEL ELECTRIQUE EN KWH

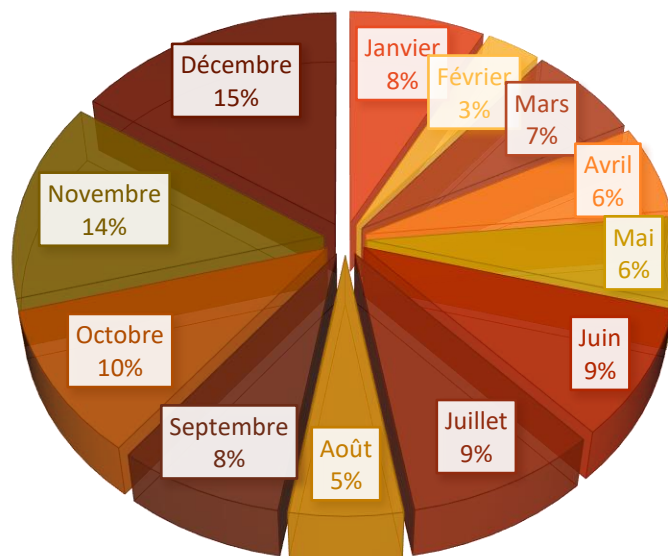
	Relevés 2021	Relevés 2020	Relevés 2019
Janvier	69 212	0	90 948
Février	27 579	43 129	49 921
Mars	58 435	34 351	72 526
Avril	53 885	16 531	48 056
Mai	51 602	14 791	61 341
Juin	79 991	24 748	58 690
Juillet	82 045	29 304	52 629
Août	48 446	23 697	34 188
Septembre	70 490	62 630	56 560
Octobre	91 505	52 267	63 143
Novembre	122 391	51 019	72 921
Décembre	138 914	53 531	121 763
Total	894 495	405 998	782 686

Même constat que pour l'eau, les consommations se sont accélérées sur le dernier trimestre avec une reprise totale de l'activité. Les mois de juin et juillet ont été riches en concours et formation.

Comparatif consommation électrique en Kwh



Répartition de la consommation électrique par mois



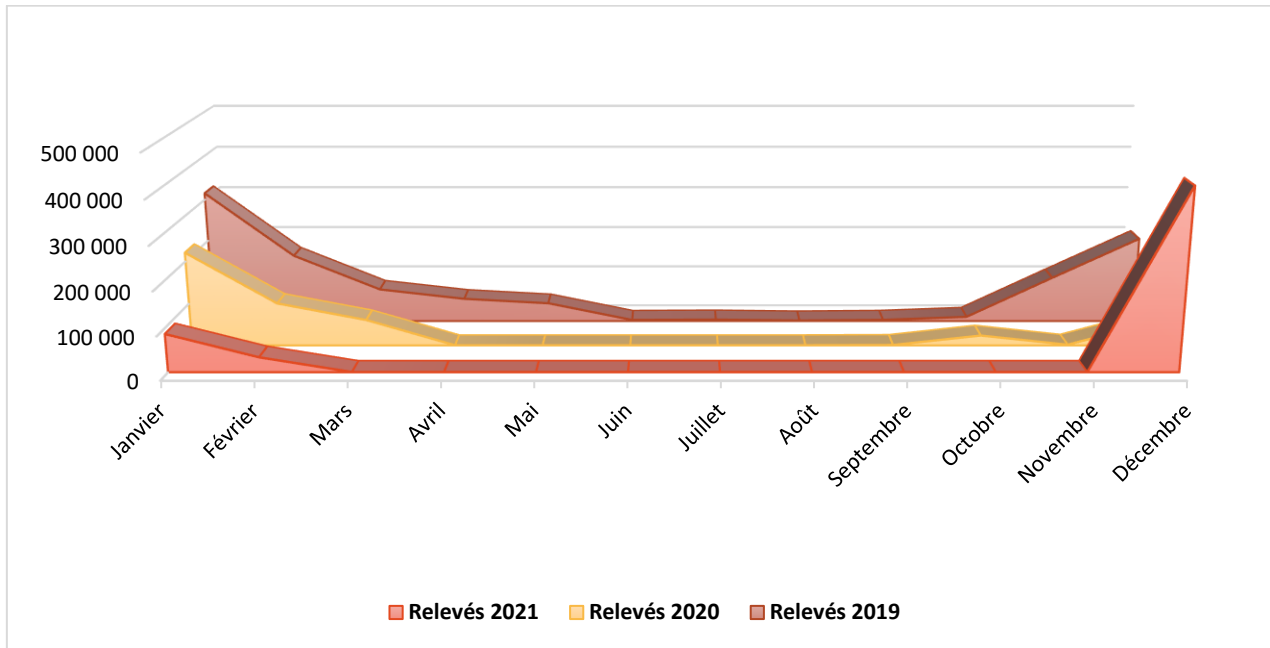
Il y a eu des consommations électriques tous les mois, même ceux sans activité, en raison du maintien de certaines installations indispensables au bon fonctionnement des sites (ex : pompe de chauffage).

RELEVÉ ANNUEL GAZ EN MWH

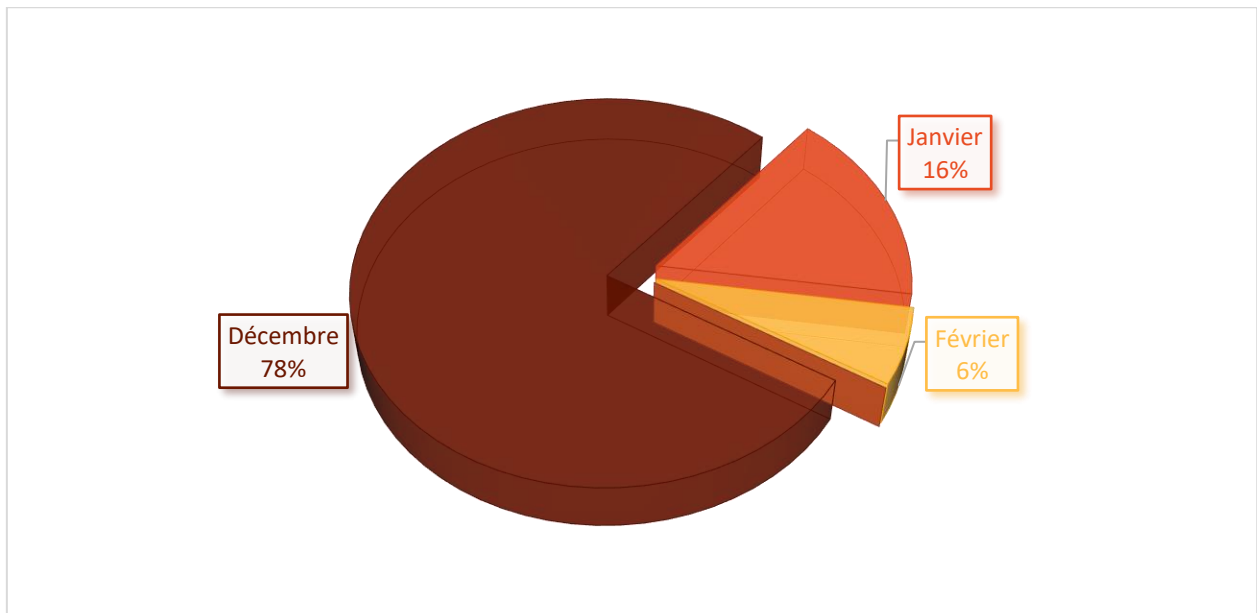
	Relevés 2021	Relevés 2020	Relevés 2019
Janvier	87 348	220 007	314 769
Février	34 102	100 380	162 407
Mars	-	60 855	78 997
Avril	-	0	55 547
Mai	-	0	44 427
Juin	-	0	2 641
Juillet	-	0	3 536
Août	-	0	1 194
Septembre	-	124	2 802
Octobre	-	3 418	10 403
Novembre	-	222	107 922
Décembre	417 228	8 135	204 062
Total	538 678	393 141	988 707

Notre fournisseur Gaz ne nous a pas fourni de relevés sur la période mars-novembre. En effet, celui-ci a été fortement impacté par la crise Covid, ce qui a conduit à sa fermeture.

Comparatif consommation gaz en Mwh



Répartition de la consommation de gaz par mois



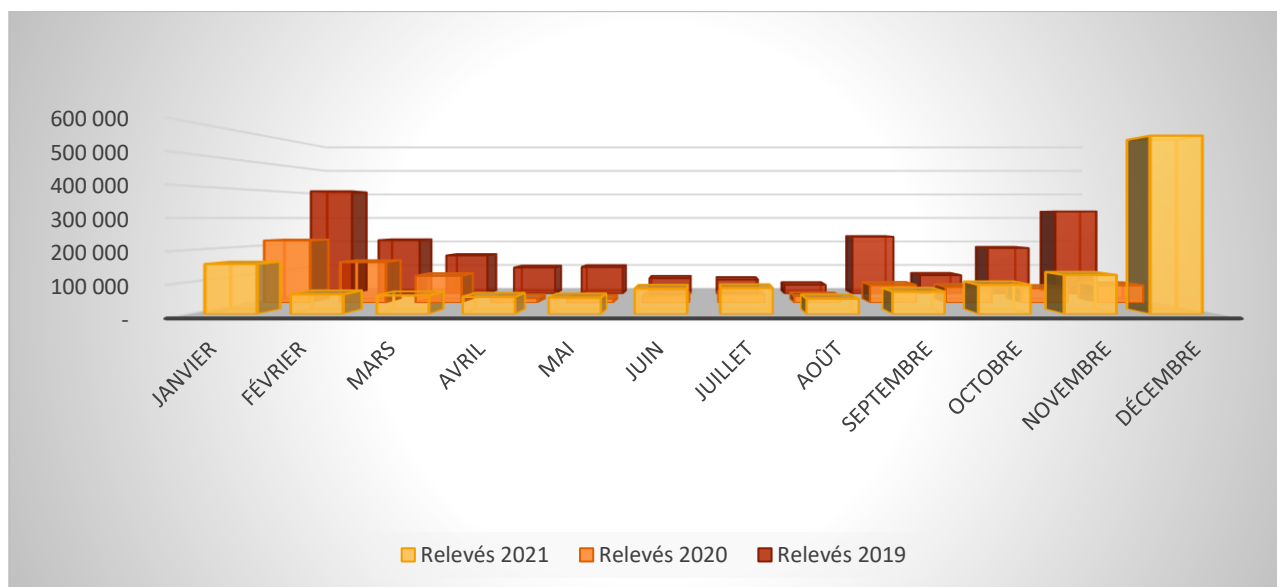
Nous ne pouvons étudier ces données à ce jour.

CONSOMMATIONS GLOBALES ENERGIES (KWH + MWH)

	Relevés 2021	Relevés 2020	Relevés 2019
Janvier	156 560	220 007	405 717
Février	61 681	143 509	212 328
Mars	58 435	95 206	151 523
Avril	53 885	16 531	103 603
Mai	51 602	14 791	105 768
Juin	79 991	24 748	61 331
Juillet	82 045	29 304	56 165
Août	48 446	23 697	35 382
Septembre	70 490	62 754	59 362
Octobre	91 505	55 685	73 546
Novembre	122 391	51 241	180 843
Décembre	556 142	61 666	325 825
	1 433 173	799 139	1 771 393

Les consommations se tiennent sur 3 ans. Pour mémoire : **144** évènements en 2021, **73** en 2020 et **179** en 2019.

Evolution de la consommation globale sur 3 ans



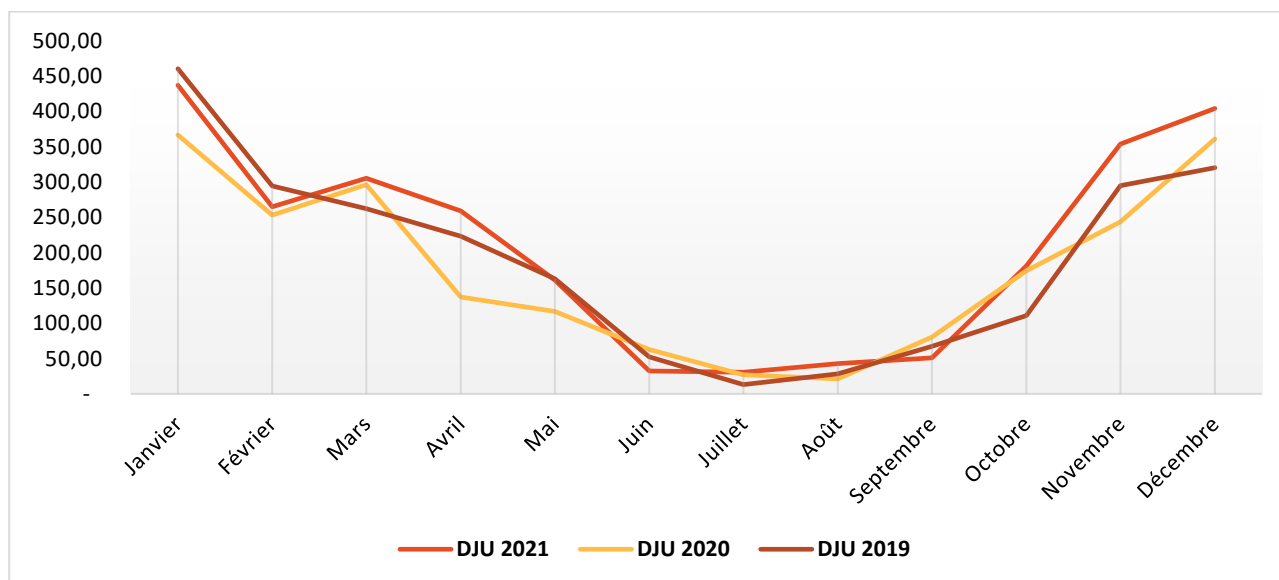
Ce graphique montre que la périodicité énergétique est relativement similaire d'une année sur l'autre.

RELEVÉ ANNUEL DJU CHAUD

	Relevés 2021	Relevés 2020	Relevés 2019
Janvier	437,1	366,7	460,5
Février	264,8	253,2	294,5
Mars	305,3	296,1	262,5
Avril	259	137,1	223,1
Mai	161,3	116,6	163,1
Juin	32,2	62,6	52,4
Juillet	30,6	27	13,1
Août	42,9	21,2	28,2
Septembre	50,9	80,6	67,1
Octobre	181,2	174,4	110,7
Novembre	353,9	243,9	295
Décembre	404	361,2	320,2
	2 523	2 141	2 290

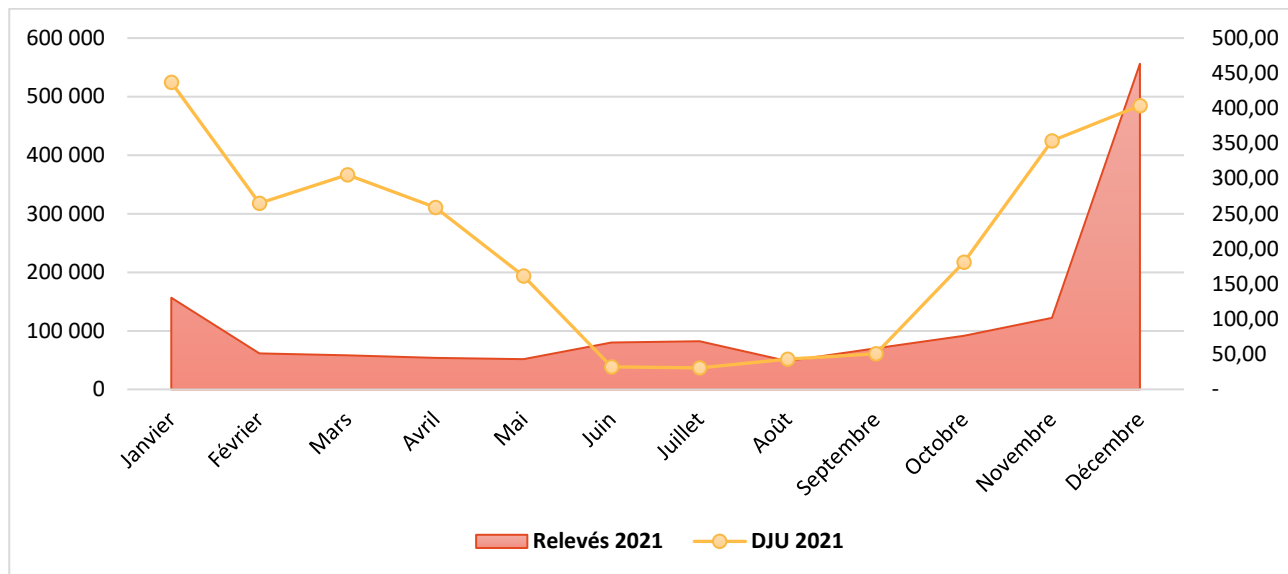
Degré Jour Unifiés = Différence entre la température extérieure et celle de référence, permettant de faire des estimations de consommations d'énergie [thermique](#) pour maintenir un bâtiment confortable en proportion de la rigueur de l'hiver ou de la chaleur de l'été.

Evolution du Degré Jour Unifié



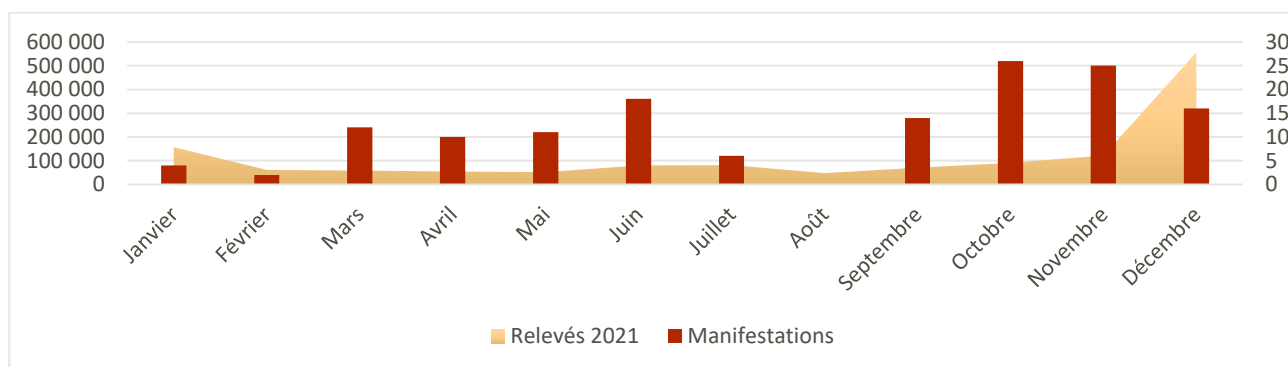
Les besoins énergétiques ont augmenté de 15 % en 2021 vs 2020. Néanmoins, cette progression n'a pas impacté notre consommation annuelle car le chauffage n'a pas fonctionné tous les mois.

EVOLUTION DES CONSOMMATIONS GLOBALES (ELECTRICITE + GAZ) EN FONCTION DES DJU



Habituellement, les consommations globales suivent la même tendance que les DJU. Mais en raison de l'absence de relevé de Gaz de mars à novembre, nous ne pouvons affirmer cette donnée pour l'année 2021.

EVOLUTION DES CONSOMMATIONS GLOBALES EN FONCTION DES MANIFESTATIONS



Habituellement, les consommations globales suivent la même tendance que les manifestations. Mais en raison des différentes restrictions sanitaires mises en place et le report des manifestations d'un mois à l'autre, nous ne pouvons affirmer cette donnée pour l'année 2021.

12. SYSTEME DE MANAGEMENT ENVIRONNEMENTAL ISO 14001

Politique environnementale GL events



NOTRE RESPONSABILITÉ SOCIÉTALE DE L'ENTREPRISE

GL EVENTS VENUES

GL events est engagé depuis plusieurs années dans une démarche environnementale et sociale.

En cohérence avec cette politique, les sites de GL events Venues souhaitent améliorer leur performance pour accueillir des événements plus responsables et plus solidaires. Car notre conviction, c'est que la rencontre des hommes et des femmes crée une valeur fondamentale pour nos sociétés.

Pour mieux satisfaire nos parties prenantes et pour être fidèles à l'identité et aux valeurs du groupe GL events, nous souhaitons développer nos expertises autour de 3 grandes responsabilités de l'entreprise : sociétale, environnementale et sociale.

- 1 **Nos métiers doivent être au service de la société en permettant la rencontre.** Pour cela, nous nous engageons par la qualité de nos accueils, et nous impliquons auprès des écosystèmes pour créer de la valeur sur les territoires ;
- 2 **Nos espaces évènementiels doivent être respectueux de la nature.** Pour cela, nous travaillons à mieux préserver les ressources et à nous inscrire dans une démarche d'économie circulaire ;
- 3 **Nos organisations doivent assumer leur responsabilité sociale,** en œuvrant à l'épanouissement des personnes, en recourant à l'insertion et en nouant des partenariats solidaires.

Sur ces 3 axes, nous souhaitons aller plus loin que les exigences réglementaires et nous fixer des objectifs et des plans d'actions clairs déclinés dans chacun de nos sites évènementiels :

SOCIÉTAL	Proposer des expériences visiteurs au niveau des standards les plus exigeants.	100 % de sites certifiés.
	Impliquer et ancrer nos sites dans leur territoire.	Accroître le recours aux achats locaux. Maximiser les retombées économiques.
ENVIRONNEMENTAL	Préserver nos ressources en énergie et en eau.	Réduire nos consommations
	Avoir une gestion responsable de nos déchets.	Réduire la part de déchets ultimes. Valoriser nos déchets vers des filières de recyclage vertueuses.
SOCIAL	S'engager dans l'Économie Sociale et Solidaire.	Accroître le recours aux achats ESS. Agir en faveur de l'insertion sociale.
	Œuvrer pour l'épanouissement des personnes.	Assurer la formation des collaborateurs. Garantir la sécurité et la santé des personnes.

Ces engagements se concrétisent par des actions quotidiennes portées par les équipes dans une logique d'amélioration continue. GL events Venues a choisi le standard ISO 20121, système de management responsable appliqué à l'activité évènementielle, pour donner un cadre à sa démarche.

Convaincus que cette ambition est une opportunité de renforcer notre performance collective tout en donnant du sens à nos missions, nous invitons chacun d'entre vous à devenir acteur de ce challenge et à participer à la construction d'un avenir désirable pour les générations futures.

Direction générale, GL events Venues



Le 19 novembre 2021

Système de Management Environnemental GL events

Depuis 2012, l'ensemble des sites français gérés par GL events Venues sont engagés dans une démarche de **certification ISO 14001** avec la mise en place d'un Système de Management Environnemental (SME). Cette initiative fait de GL events le **premier réseau d'espaces événementiels certifié de cette ampleur**.

Les normes ISO ont été mises en place par l'Organisation Internationale de Standardisation pour créer des standards de fabrication et de management destinés aux entreprises.

Une norme ISO est un document établi par consensus et approuvé par un organisme reconnu, qui fournit, pour des usages communs et répétés, des règles, des lignes directrices ou des caractéristiques, pour des activités ou leurs résultats garantissant un niveau d'ordre optimal dans un contexte donné.

Engagement en faveur de l'environnement de 2018 à 2021

Améliorer la gestion énergétique des bâtiments :
Diminution du ratio Mwh / CA de 5% sur 3 ans

Améliorer la gestion des déchets sur site :
Augmenter le taux de tri de 10 points en 3 ans

Optimiser les consommations d'eau :
Diminution du ratio M³/CA de 5% sur 3 ans

En 2022, le Groupe a amorcé une nouvelle étape en s'engageant dans une démarche de **certification ISO 20121**, qui est la **norme appliquée à l'activité événementielle**. Cette évolution est indispensable, car elle fournit un cadre permettant d'identifier, d'éliminer ou de réduire les effets négatifs potentiels des événements sur le plan social, économique et environnemental.

Aujourd'hui, 37 sites sont certifiés ou en cours de certification.

➤ **Le Polydome a été audité le 16 mars 2022.**

Système de Management Environnemental Auvergne events

La dimension RSE a toujours été importante pour notre société et intégrer le Système de Management Environnemental à la gestion des sites **Grande Halle, Zénith d'Auvergne** et **Polydome** a été une évidence.

Outre le fait que les normes ISO offrent un cadre environnemental imposant des économies d'énergies, d'eau, et un affinement du tri des déchets, elles ont également permis de revoir notre stratégie générale et opérationnelle en impliquant l'ensemble des parties prenantes à notre activité.

Ainsi de nombreuses actions sont mises en place quotidiennement par nos équipes Auvergne events, nos prestataires, clients, fournisseurs et partenaires.

L'ambition étant de faire la **Destination Auvergne events**, une référence dans l'organisation et l'accueil « d'événements grandeur nature ».

Voici nos principaux partenaires RSE et actions principales en 2021 :

Date	Partenaire	Nature	Résultat action	Image action
01/03/2020	Elise	Signature d'un contrat cadre avec l' ESAT ELISE spécialisé dans la collecte et le traitement des déchets de bureaux .	Amélioration de notre taux du tri = 5 flux.	
03/09/2020	Clermont en rose	Mise à disposition à titre gracieux du Freedôme pour la conférence de presse de l'événement Clermont en Rose.	Offre du locatif.	
08/12/2020	Éco-organismes	Mise en place de conventions avec différents éco-organismes pour le recyclage de nos déchets particuliers : <ul style="list-style-type: none"> ▪ VALDELIA = Meubles ▪ COREPILE = Piles ▪ CONIBI = Cartouches encre ▪ RECYLUM = Sources DEEE ▪ ECOLOGIC = appareils électroniques / électriques. -> Chaque fin d'année , nous participons au challenge Téléthon organisé par ECOLOGIC. En 2020 , nous avons envoyé 1 152 kg de matériels électriques / électroniques.	<i>Collectes ponctuelles des déchets stockés =</i> Collecte déchets Bois 4 tonnes en 2018 7 tonnes en 2019 Collecte déchets Electriques 2.5 tonnes en 2019 3 tonnes en 2022	
27/08/2021	PAPREC	Changement de prestataire pour le tri des déchets de grandes masses issus des manifestations (signalétique, cartons, consommables des expositions, etc.).	Ce contrat avec la société PAPREC nous a permis de revoir nos exigences de tri.	
09/09/2021	Clermont en rose	Prêt de l'espace Freedom pour la " <u>Soirée des partenaires 2021 - Clermont en rose</u> "	Offre du locatif.	
10/10/2021	Clermont en rose	Participation de 9 collaborateurs Auvergne events à la <u>course caritative Clermont en rose</u> , au profit de la lutte contre le cancer du sein.	Investissement personnel des équipes.	
14/10/2021	Auvergne events	Application la charte Télétravail votée en CSE + Développement des réunions en visio via l' outil TEAMS .	Réduction de notre impact carbone dû aux déplacements / économies de carburant pour les salariés	
01/12/2021	Traiteurs	Appel d'offre traiteurs avec nouveau cahier des charges. <u>4 traiteurs référencés</u> = Montrognon, Création gourmande, Solignat, Astrolabe.	Exigences accrues sur prestations (produits locaux et de saison) + Refonte du book restauration avec menu saisonniers.	
06/03/2022	Secours Populaire	Prêt des espaces E2V (entre deux villes = Poly 0) pour la " <u>Journée de la femme - Secours Populaire</u> " + accompagnement bénévole des équipes Auvergne events sur la partie organisation.	Offre du locatif.	
23/06/2022	Clermont en rose	Prêt de l'espace Freedom pour la " <u>Soirée des partenaires 2022 - Clermont en rose</u> "	Offre du locatif.	
17/06/2022	Secours Populaire	Redistribution des repas traiteur (plateaux de fromages) non consommés sur événement Congrès National des Dirigeants Commerciaux - DCF	16 kg donnés au secours populaire sur 2 jours	

« A travers toutes ces actions, nous sommes heureux de constater que l'aspect RSE a pris une part prépondérante dans le quotidien de notre société. Cette mutation est due à une prise de hauteur durant la période Covid et le besoin de se recentrer sur l'essentiel ».